

ปัญหาความรุนแรง: กระบวนการครอบงำความคิดของนักศึกษาอาชีวะในเขตกรุงเทพมหานคร

Violence: The Hegemony Process of Vocational Students in Bangkok

จิณณา นวลปาน¹ และศรัณย์ ธิติลักษณ์²

10.14456/jrgbsrangsit.2020.3

บทคัดย่อ

การศึกษาวิจัยครั้งนี้มีวัตถุประสงค์เพื่อ 1) ศึกษากระบวนการครอบงำความคิดของนักศึกษาอาชีวะ 2) ศึกษาปัจจัยที่ส่งผลต่อพฤติกรรมการใช้ความรุนแรงของนักศึกษาอาชีวะ และ 3) นำเสนอแนวทางในการจัดการพฤติกรรมการใช้ความรุนแรงในกลุ่มนักศึกษาอาชีวะ ซึ่งการศึกษาวิจัยครั้งนี้ใช้ระเบียบวิธีวิจัยเชิงคุณภาพ โดยศึกษาจากข้อมูลพื้นฐาน บทความ แนวคิด ทฤษฎี รายงานการวิจัย และกรณีศึกษาจากงานวิจัยอื่น ๆ ที่เกี่ยวข้อง และรวบรวมข้อมูลจากการสัมภาษณ์เชิงลึก และสังเกตการณ์แบบมีส่วนร่วมจากผู้ให้ข้อมูล จำนวน 33 คน ผู้ให้ข้อมูลหลัก ได้แก่ อดีตนักศึกษาและนักศึกษาปัจจุบันที่ผ่านและไม่ผ่านประสบการณ์การใช้ความรุนแรง คณาจารย์ ของสถาบันที่ผู้วิจัยสนใจศึกษา เพื่อแสดงถึงกระบวนการครอบงำความคิดและปัจจัยที่ส่งผลต่อพฤติกรรมการใช้ความรุนแรงของนักศึกษาอาชีวะในเขตกรุงเทพมหานคร

ผลการศึกษาพบว่า กระบวนการครอบงำความคิดของนักศึกษาอาชีวะมีอยู่ 3 กระบวนการ ได้แก่ (1) กระบวนการรับน้อง (2) กระบวนการถ่ายทอดประสบการณ์ความรุนแรงจากรุ่นพี่สู่น้อง และ (3) กระบวนการเรียนรู้จากประสบการณ์ตรงของนักศึกษาอาชีวะเอง ส่วนปัจจัยที่ส่งผลต่อพฤติกรรมการใช้ความรุนแรงของนักศึกษาอาชีวะ เกิดจากองค์ประกอบ 2 ส่วน ได้แก่ 1) องค์ประกอบภายในที่แสดงออกมาจากความรู้สึกนึกคิดภายในสภาพบังคับของจิตใจ คือ กระบวนการครอบงำความคิด เป็นปัจจัยหลัก ที่ส่งผลโดยตรงต่อพฤติกรรมการใช้ความรุนแรงของนักศึกษาอาชีวะ 2) องค์ประกอบภายนอกจากสภาพแวดล้อมทั่วไป เป็นปัจจัยรองที่สนับสนุนพฤติกรรมการใช้ความรุนแรง คือ ปัจจัยด้านสังคม ปัจจัยด้านบุคคล ปัจจัยด้านสถาบัน ทั้งนี้ผู้วิจัยมีเสนอแนะแนวทางการจัดการปัญหาความรุนแรงรวม 5 มาตรการ คือ มาตรการเกลี้ยจมี้เกลี้ย มาตรการตัดช่วงกระบวนการตีบทอดความคิด มาตรการหลอมรวมทัศนคติที่ดีของสถาบัน มาตรการเฝ้าระวังพฤติกรรมการใช้ความรุนแรงและการให้คุณค่าใหม่กับบุคคล และ มาตรการสื่อสารเชิงบวก

คำสำคัญ: การครอบงำความคิด, นักศึกษาอาชีวะ, ปัญหาความรุนแรง, การใช้ความรุนแรง

¹ นักศึกษาปริญญาโท หลักสูตรศิลปศาสตรมหาบัณฑิต สาขาวิชาผู้นำทางสังคม ธุรกิจ และการเมือง มหาวิทยาลัยรังสิต

² อาจารย์ประจำ สาขาวิชาผู้นำทางสังคม ธุรกิจ และการเมือง วิทยาลัยนวัตกรรมการสังคม มหาวิทยาลัยรังสิต

Abstract

This research aimed to 1) investigate the hegemony process of vocational students in Bangkok, Thailand, 2) discover factors affecting their violent behavior, and 3) propose appropriate resolutions of violent behavior. The methodology of this qualitative-based research included a review of related theories, concepts and case studies from documents and articles. In the data collection, the instruments were in-depth interviews and participant observation. Thirty-three key informants participating in this research were former and current students performing and not performing violence, and teachers. All of these informants were from institutions the researcher focused on. The research discovered that there were three hegemony processes: 1) freshmen welcome ceremony, 2) the transfer of the experience on violent performance from present students to new coming ones, and 3) students learning through their own experiences on violence. The factors affecting their violent behavior included 1) internal elements which included their thoughts and motivation considered to be the primary hegemony process directly leading to the performance of violent behavior and 2) external elements as the secondary process which included environments, such as factors related to society, individual, and schools. According to the findings, the research hence proposed five measures to manage their violent behavior: “An eye for an eye”, the interruption of the transfer of experience of violence, students’ infatuation with their schools’ positive attitudes, a close watch on violent behavior and the promotion of new values, and positive communication.

Keywords: hegemony, vocational students, violent behavior, violence

1. บทนำ

ปัญหาความรุนแรงระหว่างนักศึกษาอาชีวศึกษาต่างสถาบันในเขตกรุงเทพมหานคร ไม่ใช่เหตุการณ์ที่เกิดขึ้นเพียงชั่วคราวชั่วคราว และไม่ได้เป็นปัญหาใหม่ที่เพิ่งเกิดขึ้นในสังคม แต่เป็นปัญหาที่เรื้อรัง ต่อเนื่อง ซ้ำซาก และดำรงอยู่ติดต่อกันมาช้านาน ซึ่งสะท้อนได้จากข้อมูลสถิติของศูนย์เทคโนโลยีสารสนเทศของกองบัญชาการตำรวจนครบาล ที่ปรากฏพบว่า ในปี พ.ศ. 2547 มีนักเรียนก่อเหตุทะเลาะวิวาท 3,112 ครั้ง เตรียมก่อเหตุทะเลาะวิวาท 2,300 ครั้ง ในปี พ.ศ. 2548 มีนักเรียนก่อเหตุทะเลาะวิวาท 1,724 ครั้ง เตรียมก่อเหตุทะเลาะวิวาท 1,323 ครั้ง ในปี พ.ศ. 2549 มีนักเรียนก่อเหตุทะเลาะวิวาท 1,978 ครั้ง เตรียมก่อเหตุทะเลาะวิวาท 1,390 ครั้ง ในปี พ.ศ. 2550 มีนักเรียนก่อเหตุทะเลาะวิวาท 1,713 ครั้ง เตรียมก่อเหตุทะเลาะวิวาท 1,121 ครั้ง ในปี พ.ศ. 2553 มีนักเรียนก่อเหตุทะเลาะวิวาท 2,662 ครั้ง ในปี พ.ศ. 2554 มีนักเรียนก่อเหตุทะเลาะวิวาท 2,017 ครั้ง ในปี พ.ศ. 2555 มีนักเรียนก่อเหตุทะเลาะวิวาท 1,222 ครั้ง (กองบัญชาการตำรวจนครบาล ศูนย์เทคโนโลยีสารสนเทศ, 2555) (หมายเหตุ : สถิติข้อมูล พ.ศ. 2554 ถึง พ.ศ. 2560 ไม่มีข้อมูลปรากฏเนื่องจากเป็นปีที่มีอุทกภัยใหญ่และมีเหตุการณ์ทางการเมืองที่ผิดปกติในปี พ.ศ. 2557-พ.ศ. 2559)

หนึ่งในสาเหตุของการใช้ความรุนแรงของกลุ่มนักศึกษาสาขาอาชีวศึกษา ซึ่งมาจากการลงสำรวจข้อมูลเบื้องต้นของผู้วิจัย พบว่านักศึกษาอาชีวศึกษาในเขตกรุงเทพมหานครส่วนใหญ่จะอ้างว่าทำเพื่อศักดิ์ศรีของสถาบัน ปกป้องตัวเอง และให้เกิดการเป็นที่ยอมรับของกลุ่ม โดยพฤติกรรมการใช้ความรุนแรงเป็นลักษณะการกระทำซ้ำจนกลายเป็น “ธรรมเนียมปฏิบัติ” เป็นเรื่องปกติในวิถีทางของกลุ่มนักศึกษาสาขาอาชีวศึกษา และกลายเป็นที่มาของการล้างแค้นกันไปมา ซึ่งวิธีการล้างแค้นระหว่างคู่ขัดแย้งจะมีพัฒนาการที่ซับซ้อนมากขึ้น เริ่มตั้งแต่การประกาศศึกดา การทำทาย ผู้รับกันจนถึงการประกาศเอาชีวิตฝ่ายตรงข้ามผ่านช่องทางสื่อสารต่างๆ อาทิ Line Facebook เป็นต้น หรือการใช้ถ้อยคำขู่ขู่ที่ก่อให้เกิดความรุนแรง เช่น ประกาศ “ขอคืน 2 ศพ” จากนักศึกษาสถาบันคู่อริ นอกจากนี้ในส่วนของการปฏิบัติการพบว่ามีกรวางแผน และมีการแบ่งหน้าที่กันทำตั้งแต่สืบหาตัวบุคคลที่จะตกเป็นเป้าหมายในการทำร้าย การจัดหาอาวุธ การซื้อปืนบุคคล การดักซุ่มทำร้ายหรือหมายเอาชีวิตกัน ยิ่งโดยเฉพาะช่วงที่ใกล้กับวันคล้ายวันก่อตั้งสถาบันอาชีวศึกษานั้นๆ หรือเรียกกันว่า “วันสถาปนา” ของแต่ละสถาบัน จะเป็นช่วงที่มีการออกไล่ล่าคู่อริต่างสถาบันกันมากที่สุด จากข้อมูลสถิติประจำปีของกลุ่มงานข้อมูลและสารสนเทศ สำนักงานพัฒนาระบบงานยุติธรรมเด็กและเยาวชน กรมพินิจและคุ้มครองเด็กและเยาวชน ปรากฏว่าผู้กระทำความผิดที่เป็นเด็กและเยาวชน คดีที่เกิดขึ้นในแต่ละปีนั้น มีจำนวนอยู่ในระดับที่ค่อนข้างสูง ดังสถิติระบุว่าปี พ.ศ. 2547 มีจำนวน 33,308 ราย ในปี พ.ศ.2548 มีจำนวน 36,080 ราย ในปี พ.ศ.2549 มีจำนวน ถึง 48,218 ราย ในปี พ.ศ.2550 มีจำนวนถึง 51,128 ราย ในปี พ.ศ.2551 มีจำนวนถึง 42,766 ราย ในปี พ.ศ.2552 มีจำนวนถึง 46,371 ราย ในปี พ.ศ.2553 มีจำนวนถึง 44,057 ราย ในปี พ.ศ. 2554 มีจำนวนถึง 35,766 ราย ในปี พ.ศ.2555 มีจำนวนถึง 35,266 ราย ในปี พ.ศ.2556 มีจำนวนถึง 36,763 ราย ในปี พ.ศ.2557 มีจำนวนถึง 36,567 ราย (สำนักงานพัฒนาระบบงานยุติธรรมเด็กและเยาวชน กรมพินิจและคุ้มครองเด็กและเยาวชน, 2557) (หมายเหตุ : สถิติข้อมูล พ.ศ. 2554 ถึง พ.ศ. 2560 ไม่มีข้อมูลปรากฏเนื่องจากเป็นปีที่มีอุทกภัยใหญ่และมีเหตุการณ์ทางการเมืองที่ผิดปกติในปี พ.ศ.2557 – พ.ศ.2559)

แม้จะมีการอธิบายถึงช่วงวัยของนักศึกษาอาชีวศึกษามีปัจจัยต่าง ๆ ทางกายภาพเข้ามาเกี่ยวข้องที่ส่งผลให้เกิดการใช้ความรุนแรงได้ เช่น การปรับตัวกับการเปลี่ยนแปลงทางด้านร่างกาย การปรับพฤติกรรมการแสดงออกจากการเป็นเด็กสู่การเรียนรู้บทบาทของการเป็นผู้ใหญ่ จึงเป็นช่วงหัวเลี้ยวหัวต่อของชีวิต ซึ่งการเปลี่ยนแปลงทั้งหลายมี

ความเกี่ยวข้องกับปัญหาทางด้านพันธุกรรม สอร์ โมน ความผิดปกติทางด้านร่างกาย พื้นฐานทางด้านอารมณ์ การเลี้ยงดู สภาพทางด้านครอบครัว (ทิพวรรณ กิตติพิพร, 2550) แต่ในสถานการณ์ปัญหาความขัดแย้งของนักศึกษาอาชีวศึกษาในเขตกรุงเทพมหานครปัจจุบันยังมีปัจจัยเสริมที่อยู่รอบตัวของนักศึกษามากมายที่สามารถนำไปสู่การใช้ความรุนแรง อาทิ การเสพข้อมูลข่าวสารจากสื่อต่างๆ โดยเฉพาะสื่อโซเชียล (Social Media) ตลอดจนมีปัจจัยเสริมด้านลบที่ทำให้ นักศึกษาอาชีวศึกษาในเขตกรุงเทพมหานครมีพฤติกรรมเพิ่มความกล้าได้มากขึ้น ได้แก่ ยาเสพติดประเภทต่างๆ เช่น ยาบ้า ยาไอซ์ ยาเค ยาอี ยาแก้ไอผสมกับแป๊ะชี่หรือผสมกับน้ำใบกระท่อม เป็นต้น สิ่งเหล่านี้ถือเป็นแรงหนุนเสริมให้นักศึกษาอาชีวศึกษามีพฤติกรรมของการใช้ความรุนแรงทั้งสิ้น

ปัญหาความรุนแรงของนักศึกษาอาชีวศึกษายังไม่ได้รับการแก้ไขอย่างจริงจัง แนวทางในการแก้ไขปัญหา มักจะเป็นการมองปัญหาแบบแยกส่วน ขาดมุมมองหรือพิจารณาปัญหาแบบองค์รวม ไม่บูรณาการหรือร่วมกันในการแก้ไขปัญหาอย่างแท้จริง เริ่มตั้งแต่ “ครอบครัว” ผู้ปกครองส่วนใหญ่ปล่อยปละละเลยหน้าที่ในการสั่งสอนอบรม บ่มนิสัยบุตร-หลานของตนให้เป็นหน้าที่ของสถานศึกษาที่ตนได้ส่งเข้าไปเรียนเป็นผู้รับผิดชอบ ด้าน “สถานศึกษา” สาขาวิชาชีพส่วนใหญ่จะมุ่งเน้นแต่วิชาแกน จนละเลยหรือหย่อนยานในเรื่องระเบียบ วินัย คุณธรรม จริยธรรม ความเป็นพลเมือง สิทธิ หน้าที่ ความรับผิดชอบต่อสังคม จึงจะเห็นว่านักศึกษาสาขาอาชีวศึกษามักจะมีลักษณะบุคลิกที่ดูก้าวร้าว กระด้างกระเดื่อง การแต่งกาย เช่น เสื้อผ้า โบหน้า ทรงผม มักปล่อยรุงรัง ไม่มีระเบียบ ไม่มีบุคลิกที่เป็นสุภาพชนตามค่านิยมสาธารณะ ในภาคสังคมส่วนใหญ่เลือกที่จะเพิกเฉยประหนึ่งว่าไม่ใช่ธุระตน ไม่อยากเข้าไปยุ่งเกี่ยวกับความรุนแรงที่เกิดขึ้น อีกทั้งมีมุมมองต่อนักศึกษาอาชีวศึกษาในทางลบ ตีตราว่านักศึกษาอาชีวศึกษาเป็นเด็กเหลือขอ เรียนน้อย ชอบใช้กำลังในการแก้ไขปัญหา การแก้ไขปัญหาความรุนแรงที่เกิดขึ้น นั้น จะเป็นการแก้ไขปัญหาเฉพาะหน้าไปตามสถานการณ์ เมื่อเหตุการณ์ความรุนแรงเกิดขึ้นจนปรากฏเป็นข่าวตามสื่อต่างๆ ส่วนงานที่เกี่ยวข้องก็จะออกมาแสดงความคิดเห็น และเชิญประชุมส่วนงานที่เกี่ยวข้องเพื่อกำหนดมาตรการแก้ไขกันเป็นครั้งๆ ด้านผู้ก่อเหตุก็อาศัยช่วงชุลมุน หลบ ซ่อนตัว รอเรื่องเงียบ เมื่อเหตุการณ์ความรุนแรงเงียบหายไปสักระยะหนึ่ง เหตุการณ์ความรุนแรงก็กลับเกิดขึ้นอีก จึงเป็นปัญหาที่ยังคงดำรงอยู่ต่อเนื่อง เรื้อรัง ซ้ำซาก นับว่าเป็นปัญหาที่สังคมต้องเยียวยาแก้ไขโดยด่วน เนื่องจากปัญหาดังกล่าว นอกจากสร้างผลกระทบต่อการใช้ชีวิตอันเป็นปกติสุขของคนในสังคมแล้ว ยังส่งผลต่อความเสื่อมเสียและทำลายความน่าเชื่อถือต่อสถานศึกษา ซึ่งถือเป็น “เสาหลัก” ของการผลิตทรัพยากรบุคคลที่ออกมาเป็นกำลังสำคัญในการพัฒนาประเทศ

ผู้วิจัยจึงสนใจที่จะศึกษาปัญหาความรุนแรงของนักศึกษาสาขาอาชีวศึกษาในเขตกรุงเทพมหานคร ว่ามีกระบวนการอะไรที่ให้นักศึกษาอาชีวศึกษาในเขตกรุงเทพมหานคร มีความคิด ความเชื่อ ค่านิยม ความเกลียดชังระหว่างกัน และอะไรเป็นปัจจัยที่ส่งผลต่อพฤติกรรมการใช้ความรุนแรง ทำให้ปัญหาความรุนแรงของนักศึกษาอาชีวศึกษาในเขตกรุงเทพมหานคร ยังดำรงอยู่ต่อเนื่อง เรื้อรัง ซ้ำซาก มาช้านานกว่า 30 ปี

2. วัตถุประสงค์การวิจัย

1. เพื่อศึกษากระบวนการครอบงำทางความคิดของนักศึกษาอาชีวศึกษา
2. เพื่อศึกษาปัจจัยที่มีผลต่อพฤติกรรมการใช้ความรุนแรงของนักศึกษาอาชีวศึกษา
3. เพื่อศึกษาและนำเสนอแนวทางในการจัดการพฤติกรรมการใช้ความรุนแรง ในกลุ่มนักศึกษาอาชีวศึกษา

3. การดำเนินการวิจัย

การศึกษาวิจัยในครั้งนี้ผู้วิจัยใช้ระเบียบวิธีวิจัยเชิงคุณภาพ (Qualitative Research) เพื่อศึกษาถึงกระบวนการครอบงำทางความคิด และปัจจัยที่ส่งผลต่อพฤติกรรมการใช้ความรุนแรงของนักศึกษาอาชีวศึกษาในเขตกรุงเทพมหานคร ให้ครบถ้วนสมบูรณ์ โดยมีขั้นตอน ดังนี้

1) กำหนดหัวข้อ และคำถามในการวิจัยที่เหมาะสมกับวิธีการศึกษาเชิงคุณภาพ จากการเก็บข้อมูลจากผู้ให้ข้อมูลหลัก (Key Informants)

2) ทบทวนองค์ความรู้เกี่ยวกับเรื่องที่จะศึกษา โดยจะศึกษาเอกสาร หนังสือ รายงานการวิจัย วิทยานิพนธ์ และเอกสารต่าง ๆ ที่เกี่ยวข้องกับประเด็นการศึกษาวิจัย

3) กำหนดเกณฑ์สำหรับเลือกบุคคล และปรากฏการณ์สำหรับการศึกษา ดังนั้น ผู้ให้ข้อมูลหลักจะต้องเป็นผู้ที่มีประสบการณ์เกี่ยวกับงานที่ศึกษา โดยจะใช้วิธีเลือกสัมภาษณ์แบบเฉพาะเจาะจง (Purposive)

4) ให้ข้อมูลที่จำเป็นแก่ผู้ที่ถูกเลือกมาให้ข้อมูล ซึ่งจะแจ้งให้ผู้ให้ข้อมูลทราบถึงวัตถุประสงค์ของการวิจัย ประโยชน์จากการวิจัย โดยผู้วิจัยจะเปิดโอกาสให้ผู้ให้ข้อมูลซักถามข้อสงสัย

5) เนื่องจากข้อมูลที่ได้รับมีความละเอียดอ่อน การนำเสนอรายงานจะไม่เปิดเผยรายชื่อผู้ให้ข้อมูลหลัก เพื่อเป็นประโยชน์ต่อทุกฝ่าย รวมถึงไม่เปิดเผยผลการสัมภาษณ์อย่างละเอียด ซึ่งมีเนื้อหาที่ทำให้เข้าใจความรุนแรงผิด และจะเกิดผลเสีย และอาจส่งผลกระทบต่อการแก้ไขปัญหา ความรุนแรง อันจะทำให้การแก้ปัญหายากลำบากมากขึ้น

ผู้วิจัยให้ความสำคัญกับข้อมูลที่ได้รับจากผู้ให้ข้อมูลหลักที่มีประสบการณ์ตรง เพื่อใช้เป็นข้อมูลในการนำเสนอภาพรวมของการวิจัย พร้อมนำข้อมูลจากแหล่งข้อมูลอื่น ดำเนินการ ความ รายงานการวิจัย และกรณีศึกษาจากงานผู้วิจัยอื่น ๆ ที่เกี่ยวข้องมาสนับสนุนผลการวิจัย และรวบรวมข้อมูลจากการสัมภาษณ์เชิงลึก ประเภทแบบไม่เป็นทางการ (Informal Interview) ชนิดไม่มีโครงสร้าง (Non Structural Interview) การสนทนากลุ่ม (Focus Group) และสังเกตการณ์แบบมีส่วนร่วม (Non Participant Observation) โดยผู้วิจัยได้ทำการคัดเลือกผู้ให้ข้อมูลหลักจาก อดีต นักศึกษา นักศึกษาปัจจุบัน ผู้บริหาร คณาจารย์ ที่ผ่านและไม่ผ่านประสบการณ์การใช้ความรุนแรงจากสถาบันที่ผู้วิจัยสนใจศึกษา ตลอดจนบุคคลภายนอกที่ได้รับผลกระทบจากปัญหา

4. ขอบเขตการวิจัย

ผู้วิจัยกำหนดกลุ่มเป้าหมาย พื้นที่การศึกษาและเนื้อหาที่จะศึกษา ดังนี้

1. การศึกษาวิจัยครั้งนี้ ผู้วิจัยต้องการที่จะเก็บข้อมูลเชิงลึกเกี่ยวกับกระบวนการครอบงำทางความคิดและปัจจัยที่ส่งผลต่อพฤติกรรมการใช้ความรุนแรงของนักศึกษาอาชีวศึกษาในเขตกรุงเทพมหานคร โดยกำหนดกลุ่มผู้ให้ข้อมูลหลัก ได้แก่ อดีตนักศึกษาและนักศึกษาปัจจุบัน ที่เคยมีประสบการณ์เกี่ยวกับปัญหาความขัดแย้งและมีพฤติกรรมการใช้ความรุนแรง จำนวน 2 สถาบัน ซึ่งคัดเลือกจากข้อมูลของแฟ้มสถิติของหน่วยงานราชการ ได้แก่ 1) สถาบันเทคโนโลยีปทุมวัน 2) มหาวิทยาลัยเทคโนโลยีราชมงคลตะวันออกอุเทนถวาย

2. พื้นที่ในการศึกษาวิจัย ผู้วิจัยเลือกศึกษาในเขตกรุงเทพมหานคร เนื่องจากปัญหาการใช้ความรุนแรงของนักศึกษาอาชีวศึกษาที่ปรากฏตามรายงานสถิติประจำปีของกรมพินิจและคุ้มครองเด็กและเยาวชนปรากฏเหตุวิวาทส่วนใหญ่อุบัติขึ้นในเขตกรุงเทพมหานคร

3. เนื้อหาในการศึกษาวิจัยเรื่อง ปัญหาความรุนแรง : กระบวนการความงำทางความคิดของนักศึกษาอาชีวศึกษาในเขตกรุงเทพมหานคร โดยศึกษาจากประเด็นเนื้อหาที่เกี่ยวข้อง ดังนี้

- 1) กระบวนการครอบงำทางความคิดของนักศึกษาอาชีวะ
- 2) ปัจจัยที่ส่งผลต่อพฤติกรรมการใช้ความรุนแรงของนักศึกษาอาชีวะ
- 3) แนวทางการจัดการพฤติกรรมการใช้ความรุนแรงของนักศึกษาอาชีวะ

5. ระยะเวลาในการวิจัย

ระยะเวลาในการทำวิจัย จำแนกออกเป็น 2 ช่วงคือ

1. การลงพื้นที่สำรวจเบื้องต้น การสืบค้นข้อมูลทางเอกสาร ทบทวนทฤษฎีและวรรณกรรมที่เกี่ยวข้องมาสร้างกรอบความคิด และกำหนดแผนการวิจัย ตั้งแต่ เดือนพฤษภาคม พ.ศ. 2561 ถึง มิถุนายน พ.ศ. 2561
2. การเก็บข้อมูลการวิจัยเชิงลึก สัมภาษณ์ สันทนาการกลุ่มย่อย และการวิเคราะห์ข้อมูล และการจัดทำรายงานวิจัย ตั้งแต่ เดือนกรกฎาคม พ.ศ. 2561 ถึง ตุลาคม พ.ศ. 2561

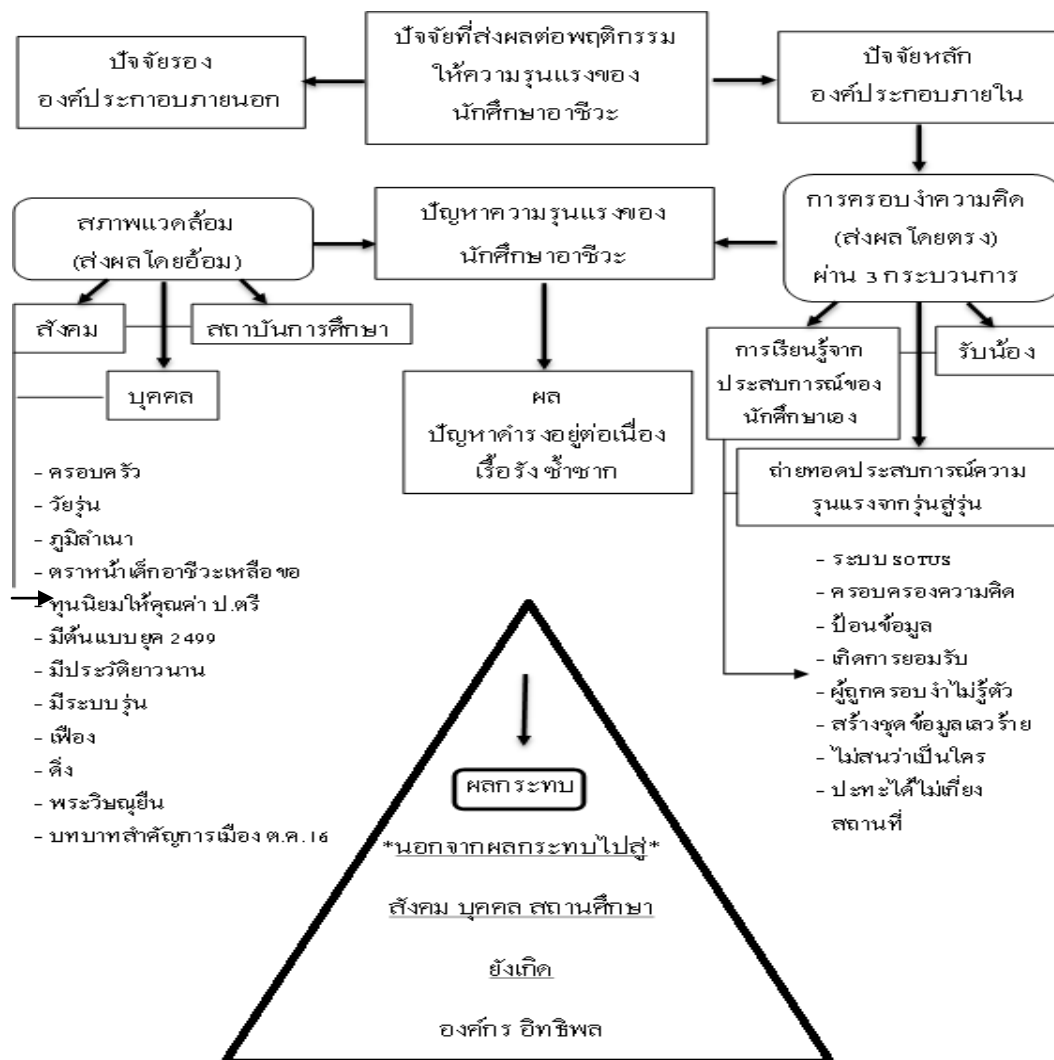
6. กรอบแนวคิดการวิจัย

ปัญหาความรุนแรง : ผ่านกระบวนการครอบงำทางความคิดของนักศึกษาอาชีวะในเขตกรุงเทพมหานคร เป็นการศึกษาถึงกระบวนการครอบงำทางความคิด และปัจจัยที่ส่งผลให้เกิดพฤติกรรมการใช้ความรุนแรงของนักศึกษาอาชีวะผ่านกระบวนการสร้างชุดความคิดเชิงลบ เพื่อเกิดภาวะการครอบงำความคิด โดยใช้อำนาจผ่านกลไกต่าง ๆ ให้เกิดขึ้นในทางปฏิบัติ เพื่อโน้มน้าว และทำให้เกิดความยินยอมพร้อมใจ และได้รับการสนับสนุนจากกลุ่ม จนเกิดการยอมรับ และปฏิบัติซ้ำจนหลายเป็นธรรมเนียม และค่านิยมใน โดยที่ผู้ถูกกระทำมีรูปร่างว่า ตนได้ถูกรับรองความคิดไปแล้ว ซึ่งจากการสืบค้นข้อมูลและการลงพื้นที่สำรวจสภาพปัญหาเบื้องต้น พบว่า ปัจจัยที่ส่งผลต่อพฤติกรรมความรุนแรงปัญหาความรุนแรงของนักศึกษาอาชีวะในเขตกรุงเทพมหานคร นั้น มิได้เกิดจากปัจจัยทางกายภาพ เช่น ด้านฮอร์โมน พื้นฐานทางด้านอารมณ์ กล่าวคือ สาเหตุไม่ได้เกิดจากความหุนหันพลันแล่นของวัยรุ่นหรือตัวเด็ก เพียงอย่างเดียวแล้ว การที่เด็ก 1 คน โดยเฉพาะคนที่อยู่ในช่วงของการศึกษาธรรมดา ๆ คนหนึ่ง มาเป็นคนที่ยังคนได้สามารถเอาชนะที่ไม่เคยรู้จักกันมาก่อน ไม่เคยมีเรื่องบางหมางกันมาก่อนได้ มันไม่ได้เกิดขึ้นเพียงในวันเดียว มันมีกระบวนการครอบงำความคิดที่สามารถปรับเปลี่ยนทัศนคติ ให้เกิดความยินยอมพร้อมใจ สนับสนุนและทำตามได้โดยที่เด็กคนนั้นไม่รู้ตัวว่าตนได้ถูกรับรองความคิดไปแล้ว กระบวนการความงำความคิดถือเป็นปัจจัยหลักที่ส่งผลโดยตรงต่อพฤติกรรมการใช้ความรุนแรง ส่วนสภาพแวดล้อมต่าง ๆ ที่ถือเป็นปัจจัยรอง ได้แก่ ปัจจัยทางด้านสังคม ปัจจัยด้านบุคคล และปัจจัยด้านสถาบันศึกษา เหล่านี้ ที่ส่งผลต่อพฤติกรรมการใช้ความรุนแรง

ผู้วิจัยจึงใช้กรอบความคิดหลักโดยนำแนวความคิดการครอบงำอำนาจ (Hegemony) ของ ของ อັตโตนิโอ กรามสกี (Antonio Gramsci) มาเป็นกรอบมุมมองหลักในการศึกษาและอธิบาย อย่างไรก็ตามแนวความคิดการครอบงำอำนาจ ไม่สามารถนำมาอธิบายสภาพปัญหาได้ทั้งหมด ผู้วิจัยจึงหยิบยกแนวคิดและทฤษฎีที่สอดคล้องกับสภาพปัญหามาเป็นมุมมองรองในการศึกษาและอธิบายคือแนวคิดเรื่องความเป็นปึกแผ่น (Solidarity) ทฤษฎีเลียนแบบ (Theory of Imitation) ทฤษฎีติดตรา (Labeling Theory) ทฤษฎีผูกพันต่อสังคม (Social Bond Theory) ทฤษฎีการคบหาสมาคม (Differential association Theory) ทฤษฎีวัฒนธรรมรอง (Subcultures Theory) เป็นทฤษฎีรอง เพื่อการอธิบายความสัมพันธ์ของกระบวนการสร้างความคิด ค่านิยมและการเลียนแบบความขัดแย้งระหว่างสถาบัน และศึกษาจากงานวิจัยที่เกี่ยวข้องมาเป็นข้อมูลประกอบการสังเคราะห์ปัญหานี้

7. ผลการวิจัย

ผลการศึกษาในครั้งนี้ พบว่า กระบวนการครอบงำความคิดของนักศึกษาอาชีวะในเขตกรุงเทพมหานคร มี 3 กระบวนการ คือ (1) กระบวนการรับน้อง (2) กระบวนการถ่ายทอดประสบการณ์ความรุนแรงจากรุ่นพี่สู่รุ่นน้อง และ (3) กระบวนการเรียนรู้จากประสบการณ์ตรงของนักศึกษาอาชีวะ และปัจจัยที่ส่งผลต่อพฤติกรรมการใช้ความรุนแรงของนักศึกษาอาชีวะในเขตกรุงเทพมหานคร เกิดจากองค์ประกอบ 2 ส่วน คือ (1) องค์ประกอบภายใน ที่แสดงออกมาจากความรู้สึกนึกคิดภายในสภาพบังคับของจิตใจ ได้แก่ กระบวนการครอบงำความคิดของนักศึกษาอาชีวะ และถือเป็นปัจจัยหลักที่ส่งผลโดยตรงต่อพฤติกรรมการใช้ความรุนแรงของนักศึกษาอาชีวะในเขตกรุงเทพมหานคร และ (2) องค์ประกอบภายนอกจากสภาพแวดล้อมทั่วไป ซึ่งถือเป็นปัจจัยรองที่สนับสนุนพฤติกรรมการใช้ความรุนแรงของนักศึกษาอาชีวะในเขตกรุงเทพมหานคร ได้แก่ ปัจจัยทางด้านสังคม ปัจจัยด้านบุคคล ปัจจัยด้านสถาบัน ซึ่งทั้ง 2 องค์ประกอบนี้ ส่งผลให้ปัญหาความรุนแรงของนักศึกษาอาชีวะ เป็นปัญหาที่เรื้อรัง ต่อเนื่อง และดำรงอยู่ติดต่อกันมาจนปัจจุบัน



ภาพแสดงแผนผังปัจจัยที่ส่งผลต่อพฤติกรรมการใช้ความรุนแรงของนักศึกษา

ปัญหาความรุนแรงของนักศึกษาอาชีวศึกษาในเขตกรุงเทพมหานคร จึงเป็นปรากฏการณ์ที่สะท้อนให้เห็นถึงความล้มเหลวของการแก้ไขปัญหาเชิงบูรณาการ ทำให้สังคมมีมุมมองในด้านลบ เชิงของคุณค่าการศึกษาสาขาวิชาชีพ ทั้งสร้างกรอบ ตีตราค่านิยมต่อบุคคลของนักศึกษาสาขาอาชีวศึกษาว่าเป็นเด็กเหลือขอ เรียนน้อย ชอบใช้กำลัง จนทำให้สังคมไม่ค่อยให้ความสำคัญต่อนักศึกษาสาขาอาชีวศึกษา ทั้งที่การศึกษาสาขาอาชีวศึกษาเป็นหัวใจในการผลิตคนและถือเป็นกลุ่มผู้ขับเคลื่อนหลักของภาคอุตสาหกรรม ดังเช่น ในประเทศญี่ปุ่น เยอรมัน ที่การผลิตในด้านอุตสาหกรรม ถือว่า การศึกษาสาขาอาชีวศึกษาเป็นการศึกษาสาขาวิชาชีพที่มีเกียรติ มีศักดิ์ศรี มีคุณค่า การตัดสินคุณค่าของบุคคลหรือสถาบัน จากปัญหาความรุนแรง เท่าที่สื่อนำเสนอและประสบการณ์รับรู้ที่ผิด จึงเป็นประเด็นที่ควรศึกษาและทำให้เกิดความกระจ่างชัด เพื่อนำไปสู่การแก้ไขปัญหาที่ถูกต้องและนำไปสู่ทัศนคติใหม่ต่อนักศึกษาสาขาอาชีวศึกษา

จากผลการศึกษาแสดงให้เห็นว่าปัญหาความรุนแรงของนักศึกษาอาชีวศึกษาในเขตกรุงเทพมหานคร ไม่ใช่ปัญหาที่เพิ่งเกิดขึ้นใหม่ในสังคมไทย แต่เป็นปัญหาที่เรื้อรัง ต่อเนื่อง ซ้ำซาก และดำรงอยู่ติดต่อกันมายาวนาน กว่า 30 ปี วิวัฒนาการของการศึกษาสาขาอาชีวศึกษา ทั้งมิติเชิงโครงสร้างของการอาชีวศึกษาและมิติเชิงสังคม ได้เปลี่ยนแปลงให้เห็นถึงพัฒนาการทางด้านอุดมการณ์ ค่านิยม ของนักศึกษาอาชีวศึกษาจนเกิด “วัฒนธรรมองค์กร” จะเห็นได้ว่าปัญหาความรุนแรงของนักศึกษาอาชีวศึกษาเมื่อมองจากมุมมองทางประวัติศาสตร์จะทำให้เข้าใจถึงปัจจัยที่ส่งผลต่อการให้ความสำคัญรุนแรงของนักศึกษาอาชีวศึกษาในเขตกรุงเทพมหานครที่ดำรงอยู่ต่อเนื่องจนถึงปัจจุบัน ผ่านบทบาทของนักศึกษาอาชีวศึกษาในแต่ละยุค นั้น ปัญหาดังกล่าวมีพัฒนาการจากอดีตซึ่งเดิมเป็นความขัดแย้งส่วนบุคคล ความรุนแรงไม่ถึงขั้นสูญเสียชีวิต ซึ่งสาเหตุหนึ่งของความขัดแย้งยังเป็นเรื่องทางกายภาพ การปรับเปลี่ยนสภาพร่างกายและจิตใจตามประสาวัยรุ่น เมื่อควบคุมโทสะไม่อยู่ก็จะบันดาลโทสะด้วยการใช้กำลัง ซึ่งในยุคก่อนจะมีแค่การ ชก ค่อย แล้วยกก็แยกย้าย แต่ปัญหาความรุนแรงของนักศึกษาอาชีวศึกษาในเขตกรุงเทพมหานครในยุคสมัยนี้ไม่ได้เกิดจากความหุนหันพลันแล่นของตัวนักศึกษาแล้ว ปัญหาพัฒนาการเป็นการกระทำแบบกระบวนการที่มาเปลี่ยนแปลงทัศนคติ หรือกระบวนการล้างสมองให้นักศึกษาอาชีวศึกษาที่เข้าก้าวเข้าสู่รั้วของสถาบันที่มีผู้ขัดแย้งเกิดการเรียนรู้และมีวิธีคิดจนทำให้เกิดผลในทางปฏิบัติ โดยผ่านกระบวนการครอบงำความคิด ซึ่งอาศัยกลไกต่างๆ คือ กิจกรรมรับน้อง การทอดทอดประสบการณ์ การใช้ความรุนแรงจากรุ่นสู่รุ่น และการเรียนรู้จากประสบการณ์ตรง

ด้วยบริบทของนักศึกษาสาขาอาชีวศึกษาที่เด่นชัดอย่างหนึ่งก็คือ การที่จะต้องอยู่กับอุปกรณ์ เครื่องมือช่าง ตลอดจนแต่งกาย การสื่อสารพูดจาจะต้องตะโกน โหวกเหวก โวยวาย สั่งการ และการอยู่รวมกันเป็นกลุ่ม ในลักษณะร่วมทุกข์ ร่วมสุข ในกิจกรรมการเรียน จึงเกิดความเป็นปึกแผ่นทางสังคม มีความคล้ายกัน มีความเชื่อและยึดถือคุณค่าหรือค่านิยมที่คล้ายกันในกลุ่ม ทำให้เกิดการรักใคร่สมัคสมานสามัคคีต่อพวกพ้อง เมื่อเพื่อนมีปัญหาที่จะช่วยเหลือซึ่งกันและกัน จึงเป็นอีกเหตุผลหนึ่งที่ทำให้ปัญหาคความขัดแย้งระหว่างบุคคล ค่อยๆ แผ่ขยายเป็นวงกว้างและพัฒนาเป็นความขัดแย้งระหว่างสถาบัน ซึ่งเมื่อย้อนไปถึงประวัติของการอาชีวศึกษาได้เริ่มถือกำเนิดขึ้นพร้อมๆ กับการเปลี่ยนแปลงการปกครองประเทศ พ.ศ. 2475 มีการแยกการอาชีวศึกษาออกจากสายสามัญ และได้มีการก่อตั้งโรงเรียนอาชีวศึกษาเป็นแห่งแรก ต่อมาในช่วงปีดังกล่าวการอาชีวศึกษามีรูปแบบที่ชัดเจนขึ้น โดยการก่อตั้งโรงเรียนช่างก่อสร้างเป็นแห่งแรก คือ โรงเรียนการช่างไม้อุเทนถวายหรือช่างก่อสร้างอุเทนถวาย ในวันที่ 1 กุมภาพันธ์ พ.ศ. 2475 และในวันที่ 1 สิงหาคม พ.ศ. 2475 ได้ก่อตั้งโรงเรียนช่างกลเป็นแห่งแรก คือ โรงเรียนอาชีพช่างกล หรือช่างกลปทุมวัน มิติทางสังคมในขณะนั้นเป็นช่วงรอยต่อของสงครามโลกครั้งที่ 1-2 มีการรับเอาวัฒนธรรมตะวันตก เกิด

แพชชั่นนิยม บ่อนการพนัน สถานบันเทิง เรืองรมย์ และเกิติกเลง อันธพาล ป่วนเมือง ในช่วงปี พ.ศ. 2499 ซึ่งบุคคลที่เป็นนักเลง อันธพาล ที่มีชื่อเสียงในช่วงนั้น ส่วนใหญ่จะมาจากเด็กอาชีวะ

จุดกำเนิดของความขัดแย้งจนนำไปสู่การใช้ความรุนแรงครั้งแรก เกิดขึ้นเมื่อ ปี พ.ศ. 2512 จากงานแข่งขันกีฬาเชื่อมสัมพันธ์ เกิดความขัดแย้งระหว่างโรงเรียนช่างกลปทุมวันกับโรงเรียนช่างก่อสร้างอุเทนถวาย มีการยกพวกตะลุมบอน จนเหตุการณ์บานปลายถึงขั้นใช้ระเบิดขวดปาเข้าใส่กัน จนกลายเป็นการจลาจลย่อยๆ จากเหตุการณ์ครั้งนั้นทำให้สังคมแยกเด็กช่างออกเป็น 2 ฝ่ายทันที คือ “เด็กช่างกล” กับ “เด็กช่างก่อสร้าง” และหลังจากเหตุการณ์ดังกล่าวก็มีการกระทบกระทั่งกันมาตลอด จากจุดเล็กๆ จนบานปลายมาเป็นปัญหาใหญ่ จากความสัมพันธ์ใกล้ชิดกันของนักศึกษาอาชีวะ มีคนเด่นมีคนที่ด้อย คนที่ด้อยกว่าก็จะเลียนแบบคนที่เหนือหรือเด่นกว่า จนทำให้เกิดพฤติกรรมใหม่จะเข้าแทรกแทนที่พฤติกรรมเก่า เป็นการเลียนแบบพฤติกรรมความรุนแรงของกลุ่มนักศึกษาอาชีวะ ที่เกิดขึ้นบ่อยครั้งและจะเปลี่ยนแปลงไปอย่างรวดเร็ว จาก “แพชชั่น” กลายเป็น “ธรรมนิยม” เกิดอัตลักษณ์ จนกลายเป็นข้ออ้างว่าทำเพื่อศักดิ์ศรีของสถาบัน ปกป้องตัวเอง และเพื่อให้เกิดการเป็นที่ยอมรับของกลุ่ม

การสับสนวุ่นวายทำให้นักศึกษาอาชีวะได้รับการเรียนรู้ ทั้งด้านที่ดี และไม่ดี จากพฤติกรรมต่างๆ ของรุ่นพี่และเพื่อน ๆ และเนื่องจากมีความขัดแย้งกันอยู่แล้วส่วนมากจะได้รับเอาพฤติกรรมความรุนแรงต่อๆ กันมา ซึ่งก่อนที่นักศึกษาอาชีวะจะได้คบเพื่อนที่มีประสบการณ์การใช้ความรุนแรง นักศึกษาบางคนอาจจะยังไม่มีความคิดโน้มเอียงที่จะใช้ความรุนแรง แต่เมื่อได้มาคบหาสมาคมกับเพื่อนที่มีพฤติกรรมนิยมการใช้ความรุนแรงแล้ว จึงรับเอา ค่านิยมทัศนคติ กลวิธี ที่โน้มเอียงให้ใช้ความรุนแรง และในที่สุดนักศึกษาฯ ก็จะมีพฤติกรรมและบุคลิกภาพเป็นคนที่เห็นว่าการใช้ความรุนแรงเป็นเรื่องปกติ ธรรมดา และเมื่อพฤติกรรมการใช้ความรุนแรงถูกผลิตหรือกระทำซ้ำจนกลายเป็นเรื่องปกติในวิถีทางของกลุ่มนักศึกษาศาสนาอาชีวะแล้ว ผลที่ตามมาคือ การพัฒนาการของรูปแบบการใช้ความรุนแรงซับซ้อนมากขึ้น เริ่มตั้งแต่การประกาศศึกดา การทำทาสู้รบจนถึงการประกาศเอาชีวิตฝ่ายตรงข้าม ผ่านช่องทางการสื่อสารต่าง ๆ อาทิ Line Facebook ฯลฯ เป็นต้น นอกจากนี้ในส่วนของการปฏิบัติการพบว่ามี การวางแผน และมีการแบ่งหน้าที่กันทำตั้งแต่สืบหาตัวบุคคลที่จะตกเป็นเป้าหมายในการทำร้าย การจัดหาอาวุธ การซื้อปืนบุคคล การดักซุ่ม ทำร้ายหรือหมายเอาชีวิตกัน ยิ่งโดยเฉพาะช่วงที่ใกล้กับวันคล้ายวันก่อตั้งสถาบันอาชีวะนั้นๆ หรือเรียกกันว่า “วันสถาปนา” ของแต่ละสถาบัน จะเป็นช่วงที่มีการออกไล่ล่าคู่อริต่างสถาบันกันมากที่สุด การล้างแค้นในรูปแบบใหม่จะมีความเป็นมืออาชีพ มีการวางแผนกระทำเป็นกระบวนการตั้งแต่ ผู้บงการ โดยรุ่นพี่ที่เป็นทั้งอดีตนักศึกษาและนักศึกษายุคปัจจุบันจะพูดคุยหาหรือวางแผนการและหารุ่นน้องมาเป็นผู้ซื้อปืน ผู้ลงมือกระทำ และผู้พาลหลบหนี และเมื่อล้างแค้นได้สำเร็จฝ่ายตรงข้ามเสียชีวิต รุ่นพี่ที่เป็นอดีตนักศึกษาจะเป็นผู้ช่วยเหลือทางคดี และหากในที่สุดรุ่นน้องที่กระทำความผิดต้องรับโทษเมื่อพ้นทาสออกมา รุ่นพี่ที่เป็นอดีตนักศึกษาก็จะคอยให้ความช่วยเหลือหลังจากการพ้นโทษ

ซึ่งผลการศึกษาในงานวิจัยนี้ได้แสดงให้เห็นว่ามีกระบวนการของการใช้อำนาจครอบงำความคิด โดยการสร้างชุดความคิดที่เลวร้าย และป้อนชุดความคิดนี้ให้กับนักศึกษาอาชีวะที่เป็นรุ่นน้อง มีการสอดแทรกเนื้อหาในลักษณะที่ทำให้เกิดความรู้สึกถึงการปกป้องศักดิ์ศรี ให้เกิดภูมิใจในความยิ่งใหญ่ ฮึกเหิม ปลุกเร้า จนกลายเป็นค่านิยม ทำให้เกิดความยินยอมพร้อมใจของนักศึกษาอาชีวะ ระหว่างรุ่นน้องที่ต้องสยบยอมจำนนต่อรุ่นพี่ ผ่านกระบวนการสร้างชุด

ความคิดเชิงลบ เพื่อสร้างภาวะการครอบงำ สร้างค่านิยมเชิงสถาบัน โดยการใช้อำนาจนั้นจะอาศัยกลไกต่างๆ ให้สามารถเกิดและปฏิบัติได้จริง และเพื่อโน้มน้าวให้เกิดการยอมรับ หรือเกิดความยินยอมพร้อมใจ และได้รับการสนับสนุนจากกลุ่ม โดยที่ผู้ถูกระทำมีผู้คิดว่าตนได้ถูกรอบครองความคิดไปแล้ว จึงทำให้ปัญหาความรุนแรงในปัจจุบันเปลี่ยนไปจากเดิม และทวีความรุนแรงยิ่งขึ้น กระบวนการมีการพัฒนาจากอดีตจนถึงปัจจุบันเป็นการล้างเส้นแบบมืออาชีพ ปัจจัยของการใช้ความรุนแรงแตกต่างจากยุคแรกๆ ของอาชีวะ และปัจจัยไม่ใช่เพียง มิติทางกายภาพ ไม่ได้เกิดจากตัวนักศึกษาเอง ไม่ได้เกิดจากความหุนหันพลันแล่นของวัยรุ่น ไม่ใช่เรื่องส่วนบุคคล แต่เป็นการครอบงำความคิด โดยการป้อนข้อมูลที่เลวร้าย ปรับเปลี่ยนทัศนคติ หรือล้างสมอง โดยอ้างอิงมาจากระบบ SOTUS ซึ่งการที่จะทำให้นัก 1 คน หรือนักศึกษาคนหนึ่ง ที่เป็นคนธรรมดา ให้เป็นคนที่สามารถทำร้ายร่างกาย หรือฆ่าผู้อื่นทั้งที่มีรู้จัก และไม่เคยมีเรื่องบาดหมางกันมาก่อนได้ มันไม่ได้เกิดขึ้นได้เพียงวันเดียว และผลการศึกษาแสดงให้เห็นว่า กระบวนการครอบงำความคิดของนักศึกษาอาชีวะ นั้น ถือเป็นองค์ประกอบภายในที่แสดงออกมาจากความรู้สึกรู้สึกนึกคิดภายใต้ภาวะจิตใจ ซึ่งกระบวนการดังกล่าว คือ กระบวนการรับน้อง กระบวนการถ่ายทอดประสบการณ์ความรุนแรงจากรุ่นพี่สู่น้อง และกระบวนการเรียนรู้จากประสบการณ์ตรง ทั้ง 3 กระบวนการ ถือเป็นปัจจัยหลักที่ส่งผลโดยตรงต่อพฤติกรรมการใช้ความรุนแรงของนักศึกษาอาชีวะ ในเขตกรุงเทพมหานคร และยังมี ปัจจัยจากสภาพแวดล้อมทั่วไป ที่เป็นองค์ประกอบภายนอก ซึ่งถือเป็นปัจจัยรองที่มีมาสนับสนุนพฤติกรรมการใช้ความรุนแรงของนักศึกษาอาชีวะในเขตกรุงเทพมหานคร ได้แก่ ปัจจัยทางด้านสังคม ปัจจัยด้านบุคคล ปัจจัยด้านสถาบัน อีกด้วย

8. ข้อเสนอแนะ

การวิจัยในครั้งนี้เนื่องจากข้อมูลที่ได้รับจากผู้ให้ข้อมูลหลักมีความละเอียดอ่อน การนำเสนอรายงานจึงไม่สามารถเปิดเผยรายชื่อผู้ให้ข้อมูลหลักได้ โดยเฉพาะการรับน้องที่เป็นระบบที่เข้มแข็งของทั้ง 2 สถาบันเพื่อเป็นประโยชน์ต่อทุกฝ่าย รวมถึงไม่เปิดเผยผลการสัมภาษณ์อย่างละเอียด ซึ่งมีเนื้อหาที่ทำให้เข้าใจความรุนแรงผิดและจะเกิดผลเสีย และอาจส่งผลกระทบต่อภาพลักษณ์นักศึกษาและสถาบันมีผู้วิจัยสนใจศึกษา และที่สำคัญอาจจะส่งผลกระทบต่อการแก้ไขปัญหา ความรุนแรง อันจะทำให้การแก้ปัญหายากลำบากมากขึ้น ดังนั้นผลการศึกษานี้จึงไม่สามารถกำหนดแนวทางแก้ไขปัญหาในเชิงบูรณาการในทุกภาคส่วนได้เท่าที่ควร แต่อย่างไรก็ตามผลการศึกษาวิจัยในครั้งนี้ก็สามารถใช้เป็นข้อมูลพื้นฐานในการศึกษาถึงแนวทางแก้ไขปัญหาในเชิงบูรณาการกับทุกภาคส่วนที่เหมาะสมได้ในงานวิจัยในอนาคต จึงขอแนะนำแนวทางการจัดการพฤติกรรมการใช้ความรุนแรงของนักศึกษาอาชีวะในเขตกรุงเทพมหานคร ดังนี้

8.1 ใช้มาตรการเกลี้ยจม็เกลื้อ

การศึกษาวิจัยพบว่ากระบวนการครอบงำความคิด นั้น มีกระบวนการ 3 กระบวนการ คือ (1) กระบวนการรับน้อง (2) กระบวนการถ่ายทอดประสบการณ์การใช้ความรุนแรงจากรุ่นพี่สู่น้อง (3) กระบวนการเรียนรู้จากประสบการณ์ตรงของนักศึกษาอาชีวะ โดยการสร้างชุดความคิดที่เลวร้าย และป้อนชุดความคิดนี้ให้กับนักศึกษาอาชีวะที่เป็นรุ่นน้อง มีการสอดแทรกเนื้อหาในลักษณะที่ทำให้เกิดความรู้สึกถึงการปกป้องศักดิ์ศรี ให้เกิดภูมิใจในความยิ่งใหญ่ อึกเหิม ปลูกเร้า จนกลายเป็นค่านิยม ทำให้เกิดความยินยอมพร้อมใจของนักศึกษาอาชีวะ ระหว่างรุ่นน้องที่ต้องสขบยอมจำนนต่อรุ่นพี่ ผ่านกระบวนการสร้างชุดความคิดเชิงลบ เพื่อสร้างภาวะการครอบงำ สร้างค่านิยมเชิงสถาบัน โดยการใช้อำนาจนั้นจะอาศัยกลไกต่างๆ ให้สามารถเกิดและปฏิบัติได้จริง และเพื่อโน้มน้าวให้เกิดการยอมรับ หรือเกิดความยินยอมพร้อมใจ และได้รับการสนับสนุนจากกลุ่ม โดยที่ผู้ถูกระทำมีผู้คิดว่าตนได้ถูกรอบครองความคิด

ไปแล้ว ดังนั้น จึงต้องนำกระบวนการครอบงำความคิดมาเป็นเครื่องมือในการแก้ไขปัญหา โดยสร้างชุดข้อมูลที่ดีมีศีลธรรม จริยธรรม คุณธรรม เช่น การมีความอ่อนน้อม ถ่อมตน การเคารพผู้ที่มีอาวุโสกว่า การมีระเบียบวินัย การมีความภาคภูมิใจรักใคร่สามัคคีเป็นอันหนึ่งอันเดียวกัน การรู้จักเสียสละ แล้วนำชุดข้อมูลนี้ไปป้อนใส่ให้ผู้เข้าร่วมกระบวนการให้ตรงตามวัตถุประสงค์ โดยผู้ที่ถ่ายทอดกระบวนการนี้คือ รุ่นพี่ ดังนั้น จำเป็นที่จะต้องฝึกอบรมรุ่นพี่ให้มีความรู้ความเข้าใจในกระบวนการนี้อย่างลึกซึ้งเสียก่อน

8.2 ใช้มาตรการตัดตอนหรือตัดช่วงกระบวนการสืบทอดความคิด

เนื่องจากกระบวนการนี้มีการผลิตและทำซ้ำจนเกิดเป็นค่านิยม เป็นแฟชั่น และกลายมาเป็นธรรมเนียม ดังนั้น จึงควรตัดช่วงกระบวนการซึ่งมาตรการนี้จะใช้กับสถาบันที่มีกระบวนการรับน้องที่เข้มแข็ง เช่น สถาบันที่ผู้วิจัยสนใจศึกษา ทั้ง 2 สถาบันนี้ โดยใช้มาตรการเด็ดขาดตามที่เคยมีคำสั่งหัวหน้าคณะรักษาความสงบแห่งชาติ ที่ 30/2559 เรื่อง มาตรการในการป้องกันและแก้ไขปัญหาการทะเลาะวิวาทของนักเรียนและนักศึกษา โดยมีสาระสำคัญ ดังนี้ ที่ปัญหาการทะเลาะวิวาทของนักเรียนและนักศึกษาก่อให้เกิดความสูญเสียต่อชีวิต ร่างกายและทรัพย์สิน รวมทั้งเป็นการสร้างความเดือดร้อนให้แก่ประชาชนและสังคม แต่เนื่องจากมาตรการทางกฎหมายที่มีอยู่ไม่สามารถป้องกันและแก้ไขปัญหาได้ทันต่อสถานการณ์ ทำให้เกิดอุปสรรคในการดำเนินการเพื่อป้องกันและแก้ไขปัญหาการทะเลาะวิวาทของนักเรียนและนักศึกษา จึงจำเป็นต้องกำหนดมาตรการทางกฎหมายเพิ่มเติมอันจะเป็นประโยชน์ต่อการปฏิรูปและจัดระเบียบในสังคม อาศัยอำนาจตามความในมาตรา 44 ของรัฐธรรมนูญแห่งราชอาณาจักรไทย (ฉบับชั่วคราว) พ.ศ.2557

1) ให้พนักงานเจ้าหน้าที่มีอำนาจกักตัวนักเรียนและนักศึกษาที่ก่อเหตุทะเลาะวิวาท ทำร้ายร่างกายผู้อื่น หรือเตรียมการเพื่อก่อเหตุดังกล่าวเป็นการชั่วคราวไม่เกินหกชั่วโมง เพื่อนำส่งเจ้าพนักงานตำรวจ ผู้บริหารโรงเรียนหรือสถานศึกษา บิดามารดาหรือผู้ปกครอง แล้วแต่กรณี

2) บิดามารดาหรือผู้ปกครองต้องให้การอุปการะเลี้ยงดู อบรม สั่งสอน และยับยั้งพฤติกรรมที่ไม่ดีของเด็กและเยาวชนที่เป็นนักเรียนและนักศึกษาที่อยู่ในความปกครองดูแลของตน รวมทั้งต้องปฏิบัติตามหลักเกณฑ์ที่กำหนดในกฎกระทรวงที่ออกตามกฎหมายว่าด้วยการคุ้มครองเด็ก ตลอดจนต้องไม่สนับสนุนหรือปล่อยปละละเลย ให้เด็กและเยาวชนที่เป็นนักเรียนและนักศึกษาในปกครองรวมกลุ่มเพื่อก่อเหตุทะเลาะวิวาท ทำร้ายร่างกายผู้อื่น หรือเตรียมการเพื่อก่อเหตุดังกล่าว และให้เจ้าหน้าที่ของรัฐที่มีอำนาจหน้าที่เกี่ยวกับเรื่องดังกล่าวติดตามและสอดส่องให้มีการดำเนินการอย่างเคร่งครัด ในกรณีที่พบเด็กและเยาวชนที่เป็นนักเรียนและนักศึกษารวมกลุ่มเพื่อกระทำการตามวรรคหนึ่ง ให้ถือเป็นความรับผิดชอบของบิดามารดาหรือผู้ปกครองของเด็กและเยาวชนที่เป็นนักเรียนและนักศึกษาแล้วแต่กรณี และให้เป็นอำนาจหน้าที่ของเจ้าหน้าที่ของรัฐตามกฎหมายที่เกี่ยวข้องที่จะแจ้งให้บิดามารดาหรือผู้ปกครองเข้ามารับทราบการกระทำของเด็กและเยาวชนที่เป็นนักเรียนและนักศึกษาดังกล่าวเพื่อให้คำแนะนำ ตักเตือน ทำทัณฑ์บน หรือวางข้อกำหนดเพื่อป้องกันมิให้กระทำความผิดอีกหรืออาจให้วางประกันไว้เป็นจำนวนเงินตามสมควรแก่ฐานะานุรูป แต่จะเรียกเงินประกันไว้ได้ไม่เกินระยะเวลาสองปี หากเด็กและเยาวชนที่เป็นนักเรียนและนักศึกษาได้กระทำความผิดดังกล่าวซ้ำอีกให้รับเงินประกันเป็นของกองทุนคุ้มครองเด็กตามกฎหมายว่าด้วยการคุ้มครองเด็ก

3) ผู้ใดกระทำการอันเป็นการยุยง ส่งเสริม ช่วยเหลือ หรือสนับสนุน ให้นักเรียนหรือนักศึกษาที่กระทำการฝ่าฝืนตาม พรบ.คุ้มครองเด็ก ต้องระวางโทษจำคุกไม่เกินสามเดือน หรือปรับไม่เกินสามหมื่นบาท หรือทั้ง

จำกัดปรับ หากการกระทำเป็นเหตุให้นักเรียนหรือนักศึกษาไปก่อเหตุทะเลาะวิวาทหรือทำร้ายร่างกายผู้อื่น ผู้นั้นต้อง
ระวางโทษจำคุกไม่เกินหกเดือน หรือปรับไม่เกินหกหมื่นบาท หรือทั้งจำทั้งปรับและหากเป็นเหตุให้มีผู้เสียชีวิตเพราะ
การทะเลาะวิวาทหรือทำร้ายร่างกายนั้น ผู้นั้นต้องระวางโทษจำคุกไม่เกินหนึ่งปี หรือปรับไม่เกินหนึ่งแสนบาท หรือ
ทั้งจำทั้งปรับ

4) ให้โรงเรียนและสถานศึกษามีหน้าที่จัดให้มีกิจกรรมในการแนะแนวเพื่อตอบสนองต่อการแก้ไข
ปัญหานักเรียนและนักศึกษาทะเลาะวิวาท โดยร่วมมือกับหน่วยงานอื่นที่เกี่ยวข้องรวมทั้งกวัดขันและเร่งรัดจัดทำ
มาตรการเพื่อป้องกันและแก้ไขปัญหาการทะเลาะวิวาทของนักเรียนและนักศึกษาให้เป็นรูปธรรม เพื่อเป็นการลด
ปัญหาสังคมโดยเร่งด่วน

ซึ่งมาตรการของ คสช. ควรจะเพิ่มบทลงโทษในข้อ 4 กรณีที่โรงเรียนหรือสถานศึกษาไม่สามารถควบคุม
นักเรียนหรือนักศึกษาทะเลาะวิวาทหรือทำร้ายร่างกายจนมีผู้เสียชีวิต โรงเรียนหรือสถานศึกษาจะถูกงดรับนักศึกษา 1
ปีการศึกษา โดยในระหว่างที่งดรับนักเรียนนักศึกษา นั้น ยังคงสถานภาพเป็นโรงเรียนหรือสถานศึกษาอยู่แต่จะต้องมี
การจัดทำแผนการฟื้นฟูทางการจัดอบรมนักเรียนหรือนักศึกษา ถือเป็นการตัดช่วงของกระบวนการครอบงำความคิด
กล่าวคือ นักศึกษาปีที่ 4 ที่เป็นรุ่นที่กำลังจะสำเร็จการศึกษา ซึ่งในปีการศึกษานั้นจะไม่มีรุ่นน้อง เมื่อรุ่นที่จบออกไป
ถือเป็นการล้างบ่ออุปปลา รุ่นพี่ไม่มีน้องให้รับ น้องที่เข้ามาใหม่ก็ไม่มีพี่ มีแต่อาจารย์ที่ต้องป้อนชุดข้อมูลใหม่ให้ เมื่อ
1 ปีการศึกษาผ่านไป สถานศึกษาก็สามารถเปิดรับนักศึกษาใหม่เข้ามาเรียนซึ่งนักศึกษาใหม่เหล่านี้เปลี่ยนเสมือนปลา
พันธุ์ใหม่ ในช่วงนี้สถานศึกษาสามารถนำกระบวนการครอบงำความคิดมาเป็นเครื่องมือในการแก้ไขปัญหา โดย
สร้างชุดข้อมูลที่ดี มีศีลธรรม จริยธรรม คุณธรรม เช่น การอ่อนน้อมถ่อมตน การเคารพผู้ที่อาวุโสกว่า การมีระเบียบ
วินัย การมีความภาคภูมิใจรักใคร่สามัคคีเป็นอันหนึ่งอันเดียวกัน การรู้จักเสียสละ กับนักศึกษารุ่นใหม่

8.3 ใช้มาตรการหลอมรวมทัศนคติที่ดีของสถาบัน

เนื่องจากปัญหาความรุนแรง ผ่านกระบวนการครอบงำความคิดของนักศึกษาอาชีวะในเขตกรุงเทพมหานคร
เป็นปัจจัยหนึ่งที่ส่งผลต่อพฤติกรรมการใช้ความรุนแรงจากการครอบงำความคิดสู่การเรียนรู้และเข้าไปคบหาสมาคม
กับสมาชิกในกลุ่มจนเกิดการเลียนแบบและเกิดการสร้างวัฒนธรรมรองจนกลายเป็นปีกแผ่นผลจากกระบวนการ
เหล่านี้จึงเกิดการตีตราจากสังคม ดังนั้น จำเป็นต้องหลอมรวมให้เกิดความเป็นอันหนึ่งอันเดียวกันมีทัศนคติตรงกัน
โดยเริ่มจากสถาบันที่ผู้วิจัยสนใจศึกษา คือ ช่างกลปทุมวัน กับช่างก่อสร้างอุเทนถวาย เพราะเนื่องจากทั้ง 2 สถาบันนี้
เป็นต้นแบบของความขัดแย้งและมีความขัดแย้งมายาวนาน โดยการให้ความร่วมมือในด้านต่างๆ เช่น การให้ความ
ร่วมมือในด้านกิจกรรม เช่น การจัดกิจกรรมทางศาสนา กิจกรรมการกุศล กิจกรรมจิตสาธารณะ กิจกรรมกีฬา ตลอดจน
ถึงกิจกรรมสันตนาการในด้านต่างๆ การให้ความร่วมมือทางวิชาการ เช่น การแลกเปลี่ยนบุคลากรทางการศึกษา
ระหว่างสถาบัน การเปิดรับนักศึกษาชั้นปีที่ 1 ร่วมกัน และเรียนในวิชาพื้นฐานร่วมกัน พอในช่วงปีที่ 2 จึงแยกเหล่า
แยกวิชาชีพที่ตนสนใจ เมื่อขึ้นชั้นปีที่ 3-4 ก็ให้เข้าไปศึกษาที่สถานประกอบการ ซึ่งในชั้นตอนนี้ให้
กระทรวงศึกษาธิการกำหนดมาตรการเรื่องการพัฒนาสถาบันอาชีวะอย่างเป็นระบบ จัดทำนโยบายโดยสร้างมาตรฐาน
หลักสูตรเกณฑ์มาตรฐานวิชาชีพ และส่งเสริมสนับสนุนการบริหารงานอาชีวะศึกษาเป็นไปอย่างมีเอกภาพและ
คุณภาพ

8.4 ใช้มาตรการเฝ้าระวังพฤติกรรมการใช้ความรุนแรงและการให้คุณค่าใหม่กับบุคคล

เนื่องจากการปรับตัวกับแนวทางดังกล่าวจะต้องใช้เวลาจึงต้องใช้ความอดทนในการเผชิญกับทัศนคติและความเคยชินที่ฝังรากลึก ดังนั้น จึงควรมีการเฝ้าระวังพฤติกรรมในช่วงแรก โดยการจับโจรมาเป็นพระเอก กล่าวคือ นำรุ่นพี่ที่เป็นศิษย์เก่า และรุ่นพี่ที่กำลังศึกษาอยู่ที่เป็นแกนนำในการใช้ความรุนแรงมาอบรมทำความเข้าใจ และมอบหมายหน้าที่ให้ช่วยดูแลน้อง เพราะรุ่นพี่เหล่านี้จะมีประสบการณ์ในการสังเกตพฤติกรรมที่สื่อไปในทางการใช้ความรุนแรง และมีความคุ้นเคย มีความสัมพันธ์ทั้งด้านดีและไม่ดีต่อกันมาเมื่อโตเป็นผู้ใหญ่แนวคิดที่เป็นอริต่อกันก็จะค่อย ๆ เลือนหายไป

8.5 .ใช้มาตรการสื่อสารเชิงบวก

เนื่องจากการเผยแพร่ข้อมูลข่าวสารในขณะนี้รวดเร็วและกระจายไปเป็นวงกว้าง ดังนั้น จึงควรสร้างแรงจูงใจในการทำมาดีโดยการประชาสัมพันธ์กิจกรรมที่ดี ๆ ของอาชีวะ ด้วยวิธีการสื่อสารประชาสัมพันธ์กิจกรรมดี ๆ ของนักศึกษาอาชีวะ ในสังคมได้รับรู้และปรับเปลี่ยนภาพลักษณ์ด้านลบของนักศึกษาอาชีวะ

9. บทสรุป

การศึกษาวิจัย เรื่อง “ปัญหาความรุนแรง: กระบวนการครอบงำความคิดของนักศึกษาอาชีวะ (ในเขตกรุงเทพมหานคร)” เป็นการศึกษาวิจัยเชิงคุณภาพโดยศึกษาจากข้อมูลพื้นฐาน บทความ แนวคิด ทฤษฎี และรวบรวมข้อมูลจากการสัมภาษณ์เชิงลึก จากอดีตนักศึกษาและนักศึกษาปัจจุบันที่ผ่านและไม่ผ่านประสบการณ์การใช้ความรุนแรง คณาจารย์ ของสถาบันที่ผู้วิจัยสนใจศึกษา จำนวน 33 คน ผลการศึกษาพบว่า

กระบวนการครอบงำความคิดของนักศึกษาอาชีวะในเขตกรุงเทพมหานคร ได้แก่ (1) กระบวนการรับน้อง (2) กระบวนการถ่ายทอดประสบการณ์ความรุนแรงจากรุ่นพี่สู่รุ่นน้อง และ (3) กระบวนการเรียนรู้จากประสบการณ์ตรงของนักศึกษาอาชีวะ

ส่วนปัจจัยที่ส่งผลต่อพฤติกรรมการใช้ความรุนแรงของนักศึกษาอาชีวะในเขตกรุงเทพมหานคร เกิดจากองค์ประกอบ 2 ส่วน คือ (1) องค์ประกอบภายใน ที่แสดงออกมาจากความรู้สึกนึกคิดภายในสภาพบังคับของจิตใจ ได้แก่ กระบวนการครอบงำความคิดของนักศึกษาอาชีวะ ซึ่งถือเป็นปัจจัยหลักที่ส่งผลโดยตรงต่อพฤติกรรมการใช้ความรุนแรงของนักศึกษาอาชีวะในเขตกรุงเทพมหานคร และ (2) องค์ประกอบภายนอกสภาพแวดล้อมทั่วไป ซึ่งถือเป็นปัจจัยรองที่มาสสนับสนุนพฤติกรรมการใช้ความรุนแรงของนักศึกษาอาชีวะในเขตกรุงเทพมหานคร ได้แก่ ปัจจัยทางด้านสังคม ปัจจัยด้านบุคคล ปัจจัยด้านสถาบัน ซึ่งทั้ง 2 องค์ประกอบนี้ส่งผลให้ปัญหาความรุนแรงของนักศึกษาอาชีวะในเขตกรุงเทพมหานครเป็นปัญหาที่ดำรงอยู่เรื้อรัง ต่อเนื่อง ซ้ำซาก มามากกว่า 30 ปี

เอกสารอ้างอิง

- กรมพินิจและคุ้มครองเด็กและเยาวชน สำนักงานพัฒนาระบบงานยุติธรรมเด็กและเยาวชน. (2557). รายงานสถิติคดีประจำปี พ.ศ. 2557. กรุงเทพฯ: ผู้จัดทำ.
- กองบัญชาการตำรวจนครบาล ศูนย์เทคโนโลยีสารสนเทศ. (2555). Metropolitan police crime statistics. สืบค้นจาก <http://www.thaimetropolice.com/index.php?module=page&page=detail&id=14>
- ทิพวรรณ กิตติพร. (2550). การปรับตัวการเปลี่ยนแปลงทางด้านร่างกาย จิตใจ จากการศึกษาเด็กผู้พิการเรียนรู้อาชีพทางการเป็นผู้ใหญ่. พิษณุโลก: มหาวิทยาลัยนเรศวร.