

เศรษฐกิจใต้ดิน: การค้าประเวณีแฝงในสถานบริการนวดแผนโบราณในประเทศไทย**The Underground Economy: Hidden prostitution in Traditional Massage Parlors in Thailand**กวนเดช โหราเรือง¹ และ รัตพงษ์ สอนสุภาพ²

10.14456/jrgbsrangsit.2018.41

บทคัดย่อ

คุณูปนิพนธ์นี้มีวัตถุประสงค์เพื่อฉายภาพการค้าประเวณีแฝงที่เกิดขึ้นในสถานบริการนวดแผนโบราณผ่านกระบวนการค้นคว้าด้านเศรษฐศาสตร์การเมืองซึ่งมุ่งประมาณการขนาดเศรษฐกิจของการค้าประเวณีแฝงที่เกิดขึ้นในสถานบริการนวดแผนโบราณ ทั้งนี้เพื่อนำเสนอกรอบนโยบายในการบริหารจัดการการค้าประเวณีแฝงในสถานบริการนวดแผนโบราณและสถานบันเทิงอื่นๆที่มีใช้สถานบริการ อาบ อบ นวด สำหรับการวิจัยในครั้งนี้เป็นการวิจัยเชิงสำรวจโดยใช้ระเบียบวิธีวิจัยเชิงคุณภาพด้วยเทคนิคการสัมภาษณ์เชิงลึก การสังเกตและการประชุมกลุ่มย่อยเพื่อให้ได้มาซึ่งข้อมูลตามวัตถุประสงค์การวิจัย โดยหน่วยวิเคราะห์ประกอบด้วย หญิงบริการ ผู้ใช้บริการ ผู้ประกอบการสถานบริการนวดแผนโบราณ และผู้เชี่ยวชาญ ทั้งนี้ในการประมาณการขนาดเศรษฐกิจของการค้าประเวณีแฝงในสถานบริการนวดแผนโบราณนั้น จะใช้การสำรวจภาคสนามเพื่อเก็บรวบรวมข้อมูลด้านจำนวนสถานบริการ จำนวนหญิงบริการ และค่าตอบแทนจากการค้าประเวณี โดยนำข้อมูลที่ได้มาประมาณการด้วยวิธีการทางตรง (Direct approach) โดยยึดหลักการประมาณขั้นต่ำ (Under estimated)

ผลการวิจัย พบว่า มีการค้าประเวณีแฝงในสถานบริการนวดโบราณจริง โดยผู้ที่เกี่ยวข้องกับการลักลอบค้าประเวณี ประกอบด้วย หมอนวดที่ขายประเวณี ผู้ซื้อประเวณี สถานบริการนวดแผนโบราณที่อำนวยความสะดวกในการซื้อขายประเวณี และ ผู้มีอิทธิพลในท้องถิ่นที่คุ้มครองสถานบริการนวดแผนโบราณให้รอดพ้นจากการถูกตรวจค้นจับกุม โดยในการซื้อขายประเวณีจะมีการสอบถามและต่อรองอัตราค่าบริการประเวณี ซึ่งการค้าประเวณีจะเกิดขึ้นก็ต่อเมื่อผู้ซื้อและผู้ขายพอใจซึ่งกันและกัน โดยรูปแบบประเวณีที่เกิดขึ้นอาจเกิดขึ้นในสถานบริการนวดแผนโบราณหรือข้างนอกก็ได้ สำหรับขนาดเศรษฐกิจของการลักลอบค้าประเวณีในสถานบริการนวดแผนโบราณที่เกิดขึ้นในปี พ.ศ. 2560 ซึ่งประมาณการจากจังหวัดที่มีผลิตภัณฑ์มวลรวมต่อหัวสูงที่สุด 10 อันดับแรกของประเทศ และ จังหวัดเชียงใหม่ จังหวัดนนทบุรี จังหวัดนครราชสีมา รวมทั้งสิ้น 13 จังหวัด ซึ่งพบว่ามีมูลค่ารวมโดยประมาณอยู่ระหว่าง 835,615,000 บาท ถึง 1,671,230,000 บาท ต่อปี สำหรับ แนวทางการบริหารจัดการการค้าประเวณีในเชิงนโยบาย รัฐควรผลักดันให้การค้าประเวณีเป็นสิ่งที่ถูกกฎหมายทั้งนี้เพื่อดึงกิจกรรมที่อยู่ใต้ดินให้เข้ามาอยู่ในสาระบบของรัฐเพื่อให้สามารถกำกับดูแลได้อย่างมีประสิทธิภาพ ซึ่งจะบรรเทาปัญหาอาชญากรรม โรคติดต่อ การฟอกเงิน และ การลักลอบค้ามนุษย์ได้มากขึ้น โดยข้อเสนอแนะจากการวิจัยเห็นว่า ภาครัฐและภาคประชาสังคมควรที่จะจัดให้มีการรณรงค์เพื่อให้ประชาชนไม่หมกมุ่นในกามรมณ์และปลุกฝังค่านิยมในการดำรงชีวิตให้อยู่ในกรอบของจริยธรรม

คำสำคัญ: การค้าประเวณี สถานบริการนวดแผนโบราณ เศรษฐกิจใต้ดิน¹ นักศึกษาหลักสูตรปรัชญาดุษฎีบัณฑิต สาขาวิชาผู้นำทางสังคม ธุรกิจ และการเมือง วิทยาลัยนวัตกรรมสังคม มหาวิทยาลัยรังสิต² อาจารย์ที่ปรึกษา สาขาวิชาผู้นำทางสังคม ธุรกิจ และการเมือง วิทยาลัยนวัตกรรมสังคม มหาวิทยาลัยรังสิต

Abstract

The purposes of this dissertation were to illustrate the situation of the hidden prostitution in the traditional massage parlors under the paradigm of political economy, which aimed to estimate the economic size of the prostitution in the traditional massage parlors. Hence, the research was to present the management policy of the prostitution hidden in traditional massage parlors and other non-massage entertainment venue. This research was the survey research, which using qualitative research methodology via in-depth interview, observations, and focus group techniques. Units of the study consist of prostitutes, sex buyers, massage parlors owner, and prostitution expert. The estimation on the economic size of the hidden prostitution in the traditional massage parlors were conducted by collecting data from field survey in terms of number of massage parlors, number of prostitutes and prostitution payment. Then, the data were analyzed and estimated the economic size by direct approach, based on the principle of under estimated.

The result shown that there was hidden prostitution in traditional massage parlors. Those involved in prostitution include massagers who sold sex, sex buyers and traditional massage parlors that facilitate sex trafficking which protected by local influential persons from searching and being arrested. In sex trafficking, inquiries and bargains were made and it occurs when both buyers and sellers were satisfied. The forms of sexual act we re manual sex, oral sex, and sexual intercourse which may occur inside or outside the traditional massage parlors. The economic value of hidden prostitution in traditional massage parlors in 2017, estimated from the country's top ten provinces with the highest Gross Provincial Product per capita including Chiang Mai, Nonthaburi and Nakhon Ratchasima, was from 835,615,000 to 1,671,230,000 Baht in total per year. In terms of prostitution management policy, the government should push forward the prostitution to be lawful in, so that the underground activities could come into the content of the government. Therefore, the government could control them effectively. This could also help prevent many problems such as crimes, contagious diseases, money laundering, and human trafficking. Suggestion from the research recommends that government and civil society should provide campaign to keep people from being eroticism obsession, and to instruct value of livelihood in terms of ethics

Keywords: Prostitution, Traditional massage parlors, Underground economy

1. บทนำ

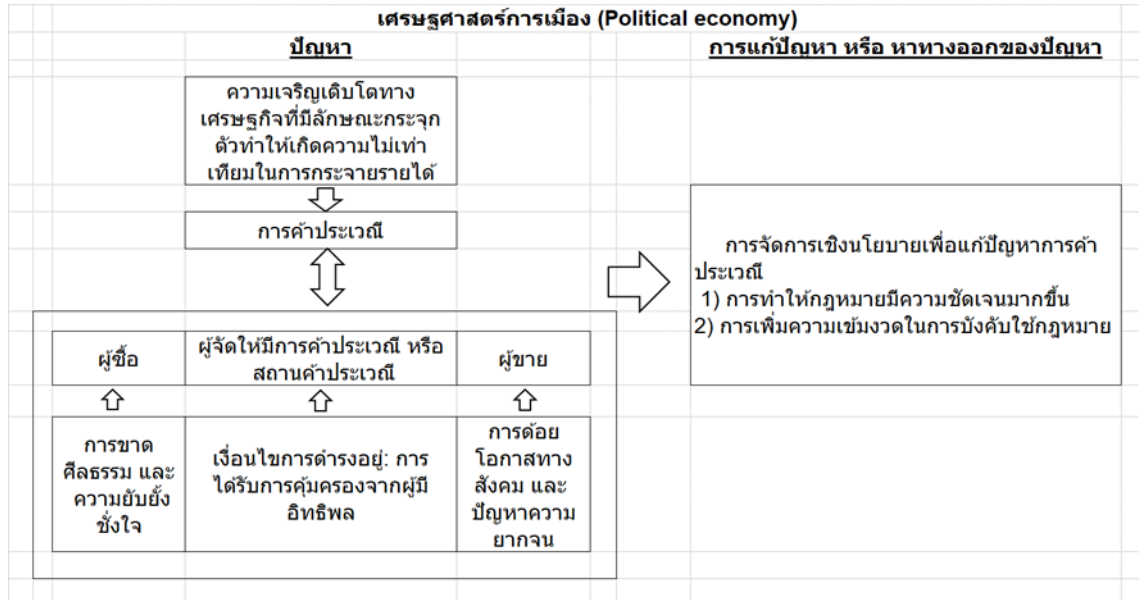
เศรษฐกิจใต้ดิน (Underground Economy) เปรียบเสมือนเศรษฐกิจเสรี (Free Economy) เพราะ กิจกรรมทางเศรษฐกิจ (Economic Activity) ที่เกิดขึ้นนั้นเป็นกิจกรรมทางเศรษฐกิจที่ไม่ต้องชำระภาษี (Tax) ให้แก่รัฐ เนื่องจากการดำเนินธุรกรรมที่รัฐไม่สามารถตรวจสอบได้ ส่งผลให้รายได้ที่เกิดขึ้นไม่ถูกบรรจุในผลิตภัณฑ์มวลรวมในประเทศ (Gross Domestic Product: GDP) โดย รายได้ที่เกิดขึ้นในระบบเศรษฐกิจใต้ดินนั้นมีทั้ง (1) รายได้ที่เกิดจากธุรกรรมที่ไม่ผิดกฎหมายแต่ถูกปิดบังหรือซ่อนเร้น (เช่น การใช้ช่องโหว่ทางกฎหมายเพื่อเลี่ยงภาษี การไม่แสดงรายได้จากการผลิตและ/หรือจำหน่ายสินค้าและบริการที่ถูกต้องตามกฎหมาย เป็นต้น) และ (2) รายได้ที่เกิดจากธุรกรรมที่ผิดกฎหมาย (เช่น รายได้ที่เกิดจากการซื้อ/ขายของโจร รายได้จากการจำหน่ายยาเสพติด เป็นต้น) (Schneider and Williams, 2013, pp. 9-25)

สำหรับประเทศไทยนั้น ธุรกรรมการค้าประเวณี (Prostitution) ถูกจัดเป็นหนึ่งในกิจกรรมทางเศรษฐกิจที่เป็นเศรษฐกิจใต้ดิน ด้วยเพราะการค้าประเวณีเป็นสิ่งที่ผิดกฎหมายตามพระราชบัญญัติป้องกันและปราบปรามการค้าประเวณี พ.ศ. 2539 โดยการการค้าประเวณีเป็นกิจกรรมทางเศรษฐกิจที่มีมูลค่ามหาศาลแต่เป็นเศรษฐกิจใต้ดินที่รัฐไม่สามารถจัดเก็บภาษีได้ ทั้งยังต้องรับภาระในการจัดการกับปัญหาต่างๆ ที่เกิดขึ้น ทำให้รัฐต้องจัดสรรงบประมาณแผ่นดินเพื่อป้องกันและปราบปรามการค้ามนุษย์เพิ่มขึ้นทุกปี นอกจากนี้การค้าประเวณียังถือเป็นปัญหาระดับชาติ โดยเฉพาะประเทศไทยซึ่งถูกตีตราจากต่างประเทศว่าเป็นแหล่งท่องเที่ยวทางด้านการค้าประเวณีที่โด่งดังที่สุดแห่งหนึ่งของโลกทำให้ชื่อเสียงและภาพลักษณ์ของประเทศไทยเสื่อมเสียเป็นอย่างมาก อย่างไรก็ตาม การกำจัดธุรกิจการค้าประเวณีให้หมดสิ้นไปจากสังคมไทยย่อมส่งผลกระทบต่อเศรษฐกิจการท่องเที่ยวในระบบอย่างหลีกเลี่ยงไม่ได้ด้วยเพราะธุรกิจการค้าประเวณีเป็นเศรษฐกิจนอกระบบที่เกื้อหนุนเศรษฐกิจในระบบ ในทางตรงข้าม การจะทำให้การค้าประเวณีเป็นสิ่งที่ถูกกฎหมายก็ยังมีอาจทำได้ เนื่องจาก รัฐยังขาดข้อมูลจำนวนมากเพื่อการตัดสินใจ ดังนั้น การฉายภาพธุรกรรมการค้าประเวณีที่เกิดขึ้นจะช่วยให้รัฐมีข้อมูลที่หลากหลายโดยเฉพาะพัฒนาการด้านรูปแบบของการลักลอบค้าประเวณี ฐานคิดของกฎหมายต่อการค้าประเวณี ตลอดจนขนาดเศรษฐกิจที่เกิดขึ้น ซึ่งข้อมูลต่างๆ เหล่านี้จำเป็นอย่างยิ่งต่อการตัดสินใจในเชิงนโยบายเพื่อจัดการกับการค้าประเวณีแฝงในสถานบริการนวดแผนโบราณและสถานบันเทิงอื่นๆ ที่มีใช้สถานบริการ อาบ อบ นวด ต่อไปได้ อย่างเหมาะสม

2. วัตถุประสงค์การวิจัย

- 1) เพื่อฉายภาพการค้าประเวณีแฝงที่เกิดขึ้นในสถานบริการนวดแผนโบราณ
- 2) เพื่อประมาณการขนาดเศรษฐกิจของการค้าประเวณีแฝงในสถานบริการนวดแผนโบราณ
- 3) เพื่อนำเสนอแนะนโยบายในการบริหารจัดการการค้าประเวณีแฝงในสถานบริการนวดแผนโบราณและสถานบันเทิงอื่นๆ ที่มีใช้สถานบริการ อาบ อบ นวด

3. กรอบแนวคิด



ภาพที่ 1 กรอบแนวคิดในการวิจัย

4. ระเบียบวิธีการวิจัย

การวิจัยในครั้งนี้เป็นการวิจัยเชิงสำรวจ โดยใช้ระเบียบวิธีวิจัยเชิงคุณภาพ เพื่อทำความเข้าใจปรากฏการณ์ "การค้ำประกันแฝง" บนพื้นฐานการเคารพในศักดิ์ศรีของผู้ถูกวิจัย ซึ่งมีรายละเอียดดังนี้

1) ประชากรและกลุ่มตัวอย่าง

ประชากรที่เป็นผู้ให้ข้อมูลสำคัญ (Key Informant) ของการวิจัยในครั้งนี้ ประกอบด้วย (1) กลุ่มหญิงบริการ ได้แก่ หญิงที่ขายประกันในสถานบริการนวดแผนโบราณ โดยประชากรกลุ่มนี้จะให้ข้อมูลทางด้าน ภูมิหลัง มูลเหตุจูงใจที่ค้ำประกันแฝง ค่าตอบแทนที่ได้รับจากการค้ำประกัน รายได้รายจ่ายต่อเดือน วิธีการในการหลบเลี่ยงการปราบปรามการค้ำประกันของเจ้าหน้าที่รัฐ เครือข่ายธุรกรรมการค้ำประกันแฝง (2) กลุ่มผู้ใช้บริการ ได้แก่ ลูกค้ำที่เสนอซื้อประกัน รวมถึง ลูกค้ำที่ถูกเสนอขายประกัน ในสถานบริการนวดแผนโบราณ ทั้งจากตัวหญิงบริการเองและจากคนเชียร์แขก โดยประชากรกลุ่มนี้จะให้ข้อมูลทางด้าน วิธีการเข้าถึงตลาดค้ำประกัน ค่าใช้จ่ายรวมต่อครั้งในการซื้อประกัน ความคิดเห็นต่อการซื้อประกัน และ เหตุผลที่เลือกซื้อประกันในสถานบริการนวดแผนโบราณ (3) กลุ่มผู้ประกอบการสถานบริการนวดแผนโบราณ ได้แก่ ผู้บริหารสถานบริการนวดแผนโบราณ โดยประชากรกลุ่มนี้จะให้ข้อมูลทางด้าน ค่าตอบแทนที่หักจากหญิงบริการ วิธีการในการหลบเลี่ยงการปราบปรามการค้ำประกันของเจ้าหน้าที่รัฐ ปัจจัยที่มีผลต่อการดำรงอยู่ของการค้ำประกันแฝงและ (4) กลุ่มผู้เชี่ยวชาญ ได้แก่ ผู้บังคับใช้กฎหมายที่เกี่ยวข้องกับการค้ำประกัน และนักวิชาการ โดยให้ข้อมูลและความคิดเห็นเกี่ยวกับ ปัจจัยที่มีผลต่อการดำรงอยู่ของการค้ำประกันแฝง ตลอดจน แนวทางการบริหารจัดการการค้ำประกันแฝงในเชิงนโยบายที่แตกต่างไปจาก พระราชบัญญัติป้องกันและปราบปรามการค้ำประกัน พ.ศ.

2539

สำหรับการคัดเลือกกลุ่มตัวอย่างที่เป็นกลุ่มหญิงบริการ กลุ่มผู้ใช้บริการ กลุ่มผู้ประกอบการสถานบริการนวดแผนโบราณด้วยวิธีการคัดเลือกแบบใช้วิธีการฉลุยควบคู่กับเทคนิคการอ้างอิงต่อเนื่อง (Snowball) และ คัดเลือกผู้ให้ข้อมูลที่เป็นกลุ่มผู้เชี่ยวชาญด้วยวิธีการคัดเลือกแบบใช้วิธีการฉลุย

2) การสร้างและพัฒนาคุณภาพเครื่องมือ

สำหรับเครื่องมือที่ใช้ในการวิจัยภาคสนามในครั้งนี้ประกอบด้วย (1) การสัมภาษณ์เชิงลึก (in-depth interviews) (2) การสังเกตการณ์ (observations) และ (3) การประชุมกลุ่มย่อย (focus group) ในการตรวจสอบคุณภาพของเครื่องมือวิจัยในส่วนของการสัมภาษณ์เชิงลึกนั้น ได้นำข้อคำถามที่ใช้ในการสัมภาษณ์ไปให้ผู้เชี่ยวชาญพิจารณาความเที่ยงตรงเชิงโครงสร้าง (construct validity) ทั้งนี้เพื่อให้มั่นใจว่าข้อคำถามต่างๆ นั้น จะช่วยนำมาซึ่งคำตอบที่สามารถอธิบายสิ่งที่ต้องการศึกษาได้จริง

3) การเก็บและรวบรวมข้อมูล

ในการดำเนินการเก็บรวบรวมข้อมูลภาคสนามเพื่อการประมาณการขนาดเศรษฐกิจของการค้าประเวณีแฝงในสถานบริการนวดแผนโบราณ ตลอดจน เพื่อศึกษาถึงรูปแบบ และ เงื่อนไขของการดำรงอยู่ของการค้าประเวณีในสถานบริการนวดแผนโบราณ จะดำเนินการเก็บรวบรวมข้อมูลจากแหล่งพื้นที่ที่เป็นเขตเมืองของจังหวัดที่มีผลิตภัณฑ์จังหวัดต่อหัว (Gross Province Product per capita: GPP per capita) สูงสุด 10 อันดับแรกของประเทศไทย ในปี พ.ศ. 2558 ได้แก่ จังหวัดระยอง จังหวัดกรุงเทพมหานคร จังหวัดชลบุรี จังหวัดพระนครศรีอยุธยา จังหวัดฉะเชิงเทรา จังหวัดสมุทรสาคร จังหวัดปราจีนบุรี จังหวัดสมุทรปราการ จังหวัดภูเก็ต และจังหวัดนครปฐม รวมถึงจังหวัดที่เป็นตัวแทนของภาคเหนือ และภาคตะวันออกเฉียงเหนือ เพิ่มอีก 2 จังหวัด ได้แก่ จังหวัดเชียงใหม่ และจังหวัดนครราชสีมา ซึ่งทั้ง 2 จังหวัดนี้เป็นจังหวัดที่มีโครงสร้างการกระจายรายได้จากการผลิตสูงที่สุดในภูมิภาคนั้น ทั้งนี้ทุกจังหวัดที่ทำการศึกษาล้วนเป็นจังหวัดที่มีสถานบริการนวดแผนโบราณที่ผู้ใช้บริการระบุว่ามีการลักลอบค้าประเวณีแฝงทั้งสิ้น

4) การวิเคราะห์ข้อมูล

ดำเนินการวิเคราะห์ข้อมูลโดยผู้ศึกษาได้กำหนดแนวทางในการวิเคราะห์ข้อมูลไว้ดังนี้ (1) การวิเคราะห์ข้อมูลทฤษฎีประเภทบทความ งานวิจัย รายงาน พระราชบัญญัติป้องกันและปราบปรามการค้าประเวณี พ.ศ. 2539 และพระราชบัญญัติป้องกันและปราบปรามการค้ามนุษย์ (ฉบับที่ 3) พ.ศ. 2560 โดยผู้ศึกษาจะทำการวิเคราะห์เนื้อหา ควบคู่กับการสังเคราะห์เนื้อหา (2) การวิเคราะห์ข้อมูลปฐมภูมิที่ได้จากการการสัมภาษณ์เชิงลึก การสังเกต และการประชุมกลุ่มย่อยนั้น ผู้ศึกษาจะทำการวิเคราะห์โดยใช้เทคนิคการวิเคราะห์ในเชิงเนื้อหา (content analysis) และ (3) การประมาณการขนาดเศรษฐกิจของการค้าประเวณีแฝงในสถานบริการนวดแผนโบราณ จะใช้วิธีทางตรง (Direct approach) โดยจะนำข้อมูลที่ได้จากหญิงบริการ ด้านคำตอบแทนจากการค้าประเวณีเฉลี่ยต่อเดือนที่หญิงบริการได้รับ ไปพิจารณาทวนสอบกับข้อมูลด้านรายได้จากการประกอบอาชีพนวดแผนโบราณรวมกับรายได้อื่นๆ ที่ไม่ใช่การค้าประเวณีเปรียบเทียบกับรายจ่ายและเงินออมที่เกิดขึ้นจริงต่อเดือน เพื่อการทวนสอบข้อมูล และข้อมูลด้านค่าใช้จ่ายโดยเฉลี่ยต่อครั้งในการซื้อประเวณีของผู้ใช้บริการ

5. ผลการวิจัย

สาระสำคัญของพระราชบัญญัติป้องกันและปราบปรามการค้าประเวณี พ.ศ. 2539 ประกอบด้วย การกำหนดความหมายใหม่ของการค้าประเวณี ที่ได้มีการเพิ่มบทนิยามของผลประโยชน์ตอบแทนที่เป็นประโยชน์อื่นใดที่ไม่ใช่เป็นรูปสินจ้างอันเป็นตัวเงินก็ได้ การมองว่าผู้ค้าประเวณีเป็นผู้ค้อยโอกาสทางสังคมที่ควรจะได้รับพัฒนา

หรือฝึกอาชีพ การมุ่งเน้นไปที่การปราบปรามการเพื่อคุ้มครองบุคคลโดยเฉพาะเด็กเยาวชนที่อาจถูกล่อลวงหรือชักพาไปเพื่อการค้าประเวณีและ การเพิ่มโทษแก่เจ้าของกิจการการค้าประเวณี ผู้ดูแล หรือผู้จัดการกิจการการค้าประเวณี หรือสถานการค้าประเวณีหรือเป็นผู้ควบคุมผู้กระทำการค้าประเวณีในสถานการค้าประเวณี หรือผู้สนับสนุนการกระทำความผิด

ผู้ค้าประเวณีมีความผิดตามกฎหมายหากมีการเร่ขายประเวณี หรือ เตรีอเตร่เพื่อค้าประเวณี และมีความผิดหากเข้าไปมีส่วนร่วมในสถานการค้าประเวณี ในส่วนของผู้ซื้อประเวณีนั้น หากผู้ขายประเวณีมีอายุเกิน 18 ปี และขายประเวณีด้วยความเต็มใจ ผู้ซื้อไม่มีความผิด แต่อาจมีความผิดฐานกระทำความผิดในที่สาธารณะ ส่วนผู้จัดให้มีการค้าประเวณีมีความผิดฐาน โฆษณาหรือกระทำให้แพร่หลายด้วยวิธีใดๆ ไปยังสาธารณะในลักษณะที่เห็นได้ว่าเป็นการเรียกร้องหรือการติดต่อเพื่อการค้าประเวณีของตนเองหรือผู้อื่นต้องระวางโทษจำคุกตั้งแต่หกเดือนถึงสองปี หรือปรับตั้งแต่หนึ่งหมื่นบาทถึงสี่หมื่นบาท หรือทั้งจำทั้งปรับ หรือจัดให้มีการค้าประเวณีในสถานที่ของตนต้องระวางโทษจำคุกตั้งแต่สามปีถึงสิบห้าปีและปรับตั้งแต่หกหมื่นบาทถึงสามแสนบาท

โครงสร้างของการลักลอบค้าประเวณีประกอบด้วย ผู้ขายประเวณีที่เป็นหมอนวด ผู้ซื้อประเวณี สถานบริการนวดแผนโบราณที่อำนวยความสะดวกในการซื้อขายประเวณี และ ผู้มีอิทธิพลในท้องถิ่นที่คอยปิดบังไม่ให้สถานบริการนวดแผนโบราณถูกตรวจพบจับกุม โดยผู้บังคับใช้กฎหมาย ทั้งนี้การลักลอบค้าประเวณีในสถานบริการนวดแผนโบราณนั้นจะแฝงตัวไปกับหมอนวด ซึ่งการค้าประเวณีจะเกิดขึ้นได้จากความพึงใจของทั้งฝ่ายผู้ขายประเวณี และฝ่ายผู้ซื้อประเวณี ผ่านการเจรจาต่อรองอัตราค่าบริการประเวณี โดยการร่วมประเวณีอาจเกิดขึ้นในห้องนวดส่วนตัวของสถานบริการนวดแผนโบราณและ/หรือ นอกสถานบริการนวดแผนโบราณก็ได้

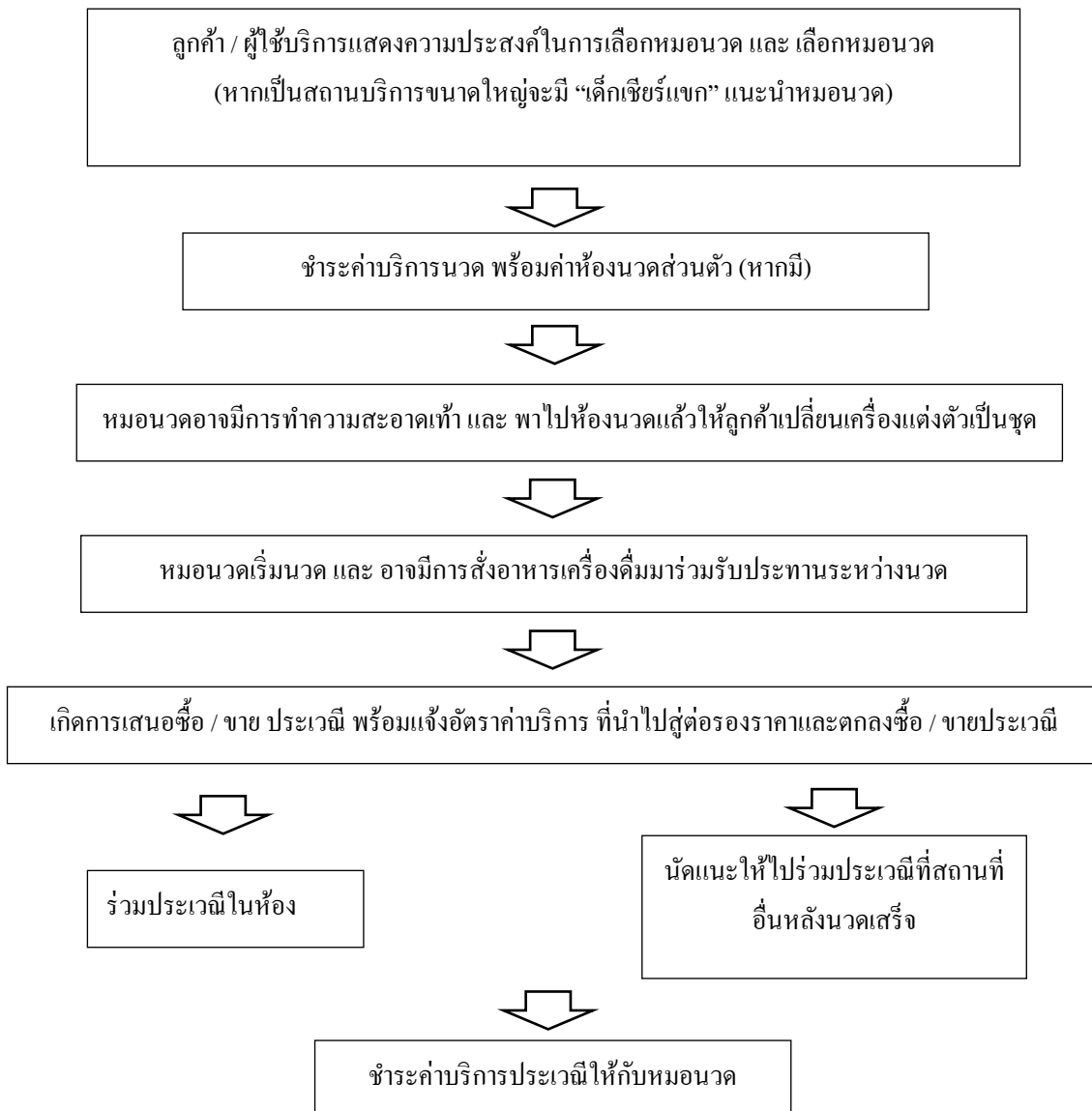
สำหรับมูลเหตุจูงใจในการเข้ามาสู่อาชีพค้าประเวณีของหญิงบริการในปัจจุบันแตกต่างไปจากเหตุผลในอดีตที่มีตัวแปรด้านการขาดโอกาสทางการศึกษาและปัญหาความยากจนที่เป็นปัจจัยสำคัญที่ผลักดันให้หญิงบริการจำใจเข้าสู่อาชีพค้าประเวณี ซึ่งเป็นเหตุผลที่ตรงกันข้ามกับผลจากการศึกษาในปัจจุบันที่ชี้ชัดไปในทางเดียวกันว่าเหตุผลที่หญิงบริการตัดสินใจเข้าสู่อาชีพค้าประเวณีและจะยังคงค้าประเวณีต่อไป เพราะ อาชีพค้าประเวณีเป็นอาชีพที่หาเงินง่าย ทำงานสบาย ไม่ต้องใช้ความรู้หรือทักษะเฉพาะ (แม้กระทั่งทักษะการนวด) รวมถึง การได้มีโอกาสเปลี่ยนถิ่นนอนไปเรื่อยทำให้ไม่เบื่อ ถึงแม้ว่า อาชีพค้าประเวณีจะขัดต่อความรู้สึกผิดชอบชั่วดีในใจก็ตาม

ในส่วนของอัตราค่าบริการประเวณีนั้นจะแตกต่างกันไปตามระดับความสวยของหญิงบริการ โดยอัตราค่าบริการประเวณีประเภทหัตถ์กลมโดยเฉลี่ย เท่ากับ 700 บาทค่าบริการประเวณีประเภทโอบอุ้งกมโดยเฉลี่ย เท่ากับ 1,200 บาท และ ค่าบริการประเวณีประเภทร่วมเพศ โดยเฉลี่ย เท่ากับ 1,750 บาท ทั้งนี้ หญิงบริการจะมีรายได้เฉพาะจากการลักลอบค้าประเวณีโดยเฉลี่ย ระหว่าง 17,100 บาท ถึง 34,200 บาทซึ่งเป็นรายได้ก่อนหักส่วนแบ่งให้กับสถานบริการนวดแผนโบราณ

มูลค่าเศรษฐกิจของการลักลอบค้าประเวณีในสถานบริการนวดแผนโบราณที่เกิดขึ้นในปี พ.ศ. 2560 ซึ่งประมาณการจากจังหวัดที่มีผลิตภัณฑ์มวลรวมต่อหัวสูงที่สุด 10 อันดับแรกของประเทศ รวมจังหวัดเชียงใหม่ นนทบุรี และนครราชสีมา รวมทั้งหมด 13 จังหวัด ซึ่งได้แก่ จังหวัดกรุงเทพมหานคร จังหวัดนนทบุรี จังหวัดพระนครศรีอยุธยา จังหวัดนครปฐมจังหวัดระยอง จังหวัดชลบุรี จังหวัดฉะเชิงเทรา จังหวัดสมุทรสาคร จังหวัดปทุมธานี จังหวัดสมุทรปราการ จังหวัดเชียงใหม่ จังหวัดนครราชสีมา และจังหวัดภูเก็ต โดยประมาณการจากรายได้ของหญิงบริการที่ค้าประเวณีแฝงต่อคนต่อปี คูณกับจำนวนหญิงบริการที่ลักลอบค้าประเวณีแฝงของทุกสถานบริการ

นวดแผนโบราณที่ค้นพบ ซึ่งมูลค่าเศรษฐกิจของการลักลอบค้าประเวณีในสถานบริการนวดแผนโบราณที่ประมาณการได้อยู่ระหว่าง 835,615,000 บาทถึง 1,671,230,000 บาทต่อปี

สำหรับขั้นตอนการเข้าใช้บริการนวดแผนโบราณและลักลอบซื้อ/ขาย ประเวณี ในสถานบริการนวดแผนโบราณนั้นสามารถสรุปได้ดังนี้



ภาพที่ 2 แสดงรูปแบบการลักลอบค้าประเวณีของหมอนวดในสถานบริการนวดแผนโบราณ

สำหรับเงื่อนไขและกลไกที่ทำให้การลักลอบค้าประเวณีในสถานบริการนวดแผนโบราณสามารถดำรงอยู่ได้ คือ 1) การที่ผู้บังคับใช้กฎหมายไม่มีความเข้มงวดในการบังคับใช้กฎหมาย 2) ความไม่ชัดเจนของพระราชบัญญัติป้องกันและปราบปรามการค้าประเวณี พ.ศ. 2539 และ นโยบายในการจัดการกับการค้าประเวณี ที่ทำให้กระบวนการในการพิสูจน์หลักฐานและตัดสินอาชญากรรมทำได้ยาก 3) การที่สถานบริการนวดแผนโบราณส่งส่วยให้แก่ผู้มีอิทธิพล

ในท้องถิ่นเพื่อให้ได้รับความคุ้มครองและรอดพ้นจากการเข้าตรวจค้นจับกุมการค้าปลีกค้ายาเสพติดในสถานบริการจากผู้บังคับใช้กฎหมาย และ4) ความเชื่อของคนส่วนใหญ่ที่มองว่าการซื้อยาเสพติดเป็นทางออกในการบำบัดความต้องการทางเพศที่ส่งผลเสียน้อยที่สุดสามารถบรรเทาความเสี่ยงที่จะเกิดการล่วงละเมิดทางเพศ (ข่มขืน กระทำชำเรา) ได้

สำหรับแนวทางการบริหารจัดการการค้าปลีกค้ายาเสพติดในเชิงนโยบายเพื่อแก้ปัญหาการค้าปลีกค้ายาเสพติดของประเทศไทยนั้น กลุ่มผู้เชี่ยวชาญเห็นว่า รัฐบาลควรมีความชัดเจนว่าการค้าปลีกค้ายาเสพติดเป็นสิ่งที่ถูกกฎหมาย หรือ ผิดกฎหมาย เพื่อที่จะกำหนดตัวบทกฎหมายที่ชัดเจน และ เหมาะสม มารองรับ ซึ่งจะทำการกลุ่มผู้บังคับใช้กฎหมายมีแนวทางในการดำเนินงานที่สอดคล้องต่อไป โดยระบุว่า การผลักดันการค้าปลีกค้ายาเสพติดให้ถูกกฎหมายจะทำให้การค้าปลีกค้ายาเสพติดถูกจัดระเบียบ และ อยู่ในกรอบที่ภาครัฐสามารถกำกับดูแลได้อย่างใกล้ชิดมากขึ้น อย่างไรก็ตาม หากพิจารณาจากพระราชบัญญัติป้องกันและปราบปรามการค้าปลีกค้ายาเสพติด พ.ศ. 2539 จะพบว่า หลักการใหญ่ของพระราชบัญญัติยังคงกดทับมิให้มีการแสดงออกถึงการค้าปลีกค้ายาเสพติดได้อย่างเปิดเผย ด้วยกังวลต่อการต่อต้านของประชาชนนั่นเอง ดังนั้น แนวทางการบริหารจัดการการค้าปลีกค้ายาเสพติดในเชิงนโยบายในกรณีที่ต้องการให้สังคมไทยปราศจากการค้าปลีกค้ายาเสพติดอย่างสิ้นเชิงนั้น ผู้เชี่ยวชาญและนักวิชาการเสนอว่าสามารถทำได้โดยการทำให้เศรษฐกิจดี ไม่มีความเหลื่อมล้ำของรายได้ การเพิ่มความเข้มงวดต่อการบังคับใช้กฎหมายการกำหนดให้มีการจัดพื้นที่ในการตั้งสถานบริการที่ปลอดภัยต่อการลักลอบค้ายาเสพติดเพื่อให้ง่ายต่อการจัดการ รวมถึง การให้ความรู้เกี่ยวกับพระราชบัญญัติป้องกันและปราบปรามการค้าปลีกค้ายาเสพติด พ.ศ. 2539 และ การปลูกฝังจริยธรรมให้แก่ประชาชน

ดังนั้นจึงสรุปได้ว่า การลักลอบค้ายาเสพติดในสถานบริการนวดแผนโบราณนั้นมีอยู่จริง โดยโครงสร้างของการลักลอบค้ายาเสพติดประกอบด้วย ผู้ขายยาเสพติดที่เป็นหมอนวด ผู้ซื้อยาเสพติด สถานบริการนวดแผนโบราณที่อำนวยความสะดวกในการซื้อขายยาเสพติด และ ผู้มีอิทธิพลในท้องถิ่น มูลเหตุที่ทำให้ลักลอบค้ายาเสพติดเพราะเป็นอาชีพที่หาเงินง่าย ทำงานสบาย โดยหญิงบริการมีรายได้เฉพาะจากการลักลอบค้ายาเสพติดโดยเฉลี่ย ระหว่าง 17,100 บาท ถึง 34,200 บาทต่อเดือน มูลค่าเศรษฐกิจของการลักลอบค้ายาเสพติดในสถานบริการนวดแผนโบราณที่เกิดขึ้นในปี พ.ศ. 2560 ซึ่งประมาณการจากจังหวัดที่มีผลิตภัณฑ์มวลรวมต่อหัวสูงที่สุด 10 อันดับแรกของประเทศ รวมจังหวัดเชียงใหม่ นครราชสีมา มีมูลค่ารวมอยู่ระหว่าง 835,615,000 บาท ถึง 1,671,230,000 บาทต่อปี

6. อภิปรายผล

จากแผนพัฒนาเศรษฐกิจและสังคมแห่งชาติ ฉบับที่ 12 ซึ่งเป็นฉบับปัจจุบัน พบว่า หนึ่งในยุทธศาสตร์สำคัญของการพัฒนาประเทศก็คือ การยกระดับคุณภาพชีวิตของประชาชน และการลดความเหลื่อมล้ำทางเศรษฐกิจระหว่าง เมืองกับชนบท ซึ่งสะท้อนให้เห็นถึงปัญหาการกระจายรายได้ที่ยังคงกระจุกตัวอยู่ในพื้นที่เขตเมือง อันเป็นปัญหาสำคัญของประเทศไทยตลอดระยะเวลาที่ผ่านมา ความเหลื่อมล้ำทางเศรษฐกิจนี้ได้ก่อให้เกิดการย้ายถิ่นทำกินจากพื้นที่ห่างไกลเข้าสู่เมืองใหญ่และน่าจะเป็นเหตุผลหลักที่ทำให้หมอนวดจากต่างถิ่นหลั่งไหลเข้ามาในเขตเมืองใหญ่อย่าง กรุงเทพมหานคร ระยอง และชลบุรี เช่นกัน

สำหรับสาเหตุที่ทำให้ผู้หญิงตัดสินใจค้าปลีกค้ายาเสพติดนั้น ขจร จักรปรานิต (2539) ให้ข้อสังเกตว่า โสเภณีส่วนใหญ่มักจะเสียตัวครั้งแรกให้กับคนรัก และ คิดว่าเป็นการเสียคุณค่าในตัวเองไปแล้ว ทำให้ตัดสินใจเข้าสู่อาชีพค้าปลีกค้ายาเสพติดง่ายขึ้น ในขณะที่การศึกษาครั้งนี้ได้พบข้อเท็จจริงในประเด็นสังคมถึงความเปลี่ยนแปลงที่เกิดขึ้นเพิ่มเติม

ว่าไม่ใช่เพียงแค่มือหญิงเท่านั้นที่ค้าประเวณี เพราะในปัจจุบันผู้ชายก็ค้าประเวณีเช่นกัน ดังเช่นกรณีของ “Bar Host” หรือ สถานที่จำหน่ายอาหารและสุราที่มี “ชายบาร์อนั่ง” กับลูกค้า เป็นต้น ดังนั้น การมองในประเด็นที่ว่าผู้หญิงตัดสินใจเข้าสู่อาชีพค้าประเวณีเพราะเสียตัวครั้งแรกให้กับคนรัก และ คิดว่าเป็นการเสียคุณค่าในตัวเองไปแล้ว จึงอาจเป็นเหตุผลเพียงส่วนเดียวเท่านั้น การตัดสินใจเข้าสู่อาชีพค้าประเวณียังคงเกิดจากปัจจัยสำคัญทางเศรษฐกิจที่ต้องต้องเลี้ยงดูบุตรที่สามีทอดทิ้ง ความเหลื่อมล้ำทางเศรษฐกิจระหว่างพื้นที่เมืองและพื้นที่ห่างไกลทำให้ไม่สามารถหารายได้ให้เพียงพอกับค่าใช้จ่าย ทั้งยังไม่สามารถพึ่งพิงตนเองได้เนื่องจากได้รับการศึกษาที่ด้อยคุณภาพถึงแม้ว่าประเทศไทยจะดำเนินนโยบายการกระจายโอกาสทางการศึกษามาตั้งแต่ พ.ศ. 2539 ก็ตาม โดยสำนักส่งเสริมสังคมแห่งการเรียนรู้และคุณภาพเยาวชน (2555) ระบุถึงความไม่เท่าเทียมกันทางการศึกษาและคุณภาพการศึกษาว่าเป็น “ภัยบั่นทอนปัญญาของชาติ”

ในส่วนของกรณีการเกิดขึ้นของสถานบริการนวดแผนโบราณนั้น สืบเนื่องจาก รัฐหยุดการออกใบอนุญาตสถานบริการอบ นวด ทำให้บรรดาธุรกิจสถานบริการอบนวดไม่สามารถขยายธุรกิจให้เพียงพอต่ออุปสงค์ของผู้ใช้บริการได้ บรรดาผู้ประกอบการธุรกิจสถานบริการอบ นวด จึงหาทางออกโดยการเลี้ยงเปิดเป็นสถานบริการนวดแผนโบราณแทน ซึ่งแน่นอนว่า ผู้ใช้บริการสามารถมาซื้อประเวณีจากหมอนวดในสถานบริการนวดแผนโบราณเหล่านี้ได้เช่นกัน การณ์ดังกล่าวนี้ ทำให้มีสถานบริการนวดแผนโบราณเกิดขึ้นเป็นจำนวนมากเนื่องจากการขออนุญาตต่างกว่านั้นเอง อย่างไรก็ตาม ในปัจจุบันความนิยมในการนวดเพื่อผ่อนคลายมีมากขึ้นทำให้บรรดาธุรกิจที่ต้องการให้บริการนวดผ่อนคลายจริงๆจำเป็นต้องแยกตัวออกจาก “นวดแผนโบราณ” ให้ชัดเจนเพื่อความสบายใจของลูกค้า จึงสร้างคำว่า “นวดแผนไทย” ขึ้นมาแทน

สำหรับเงื่อนไขที่ทำให้การค้าประเวณีการค้ายังคงอยู่ยงได้นั้นมีความเกี่ยวข้องกับเมืองอย่างชัดเจน ด้วยเพราะที่ผ่านมายังไม่มีรัฐบาลไทยสมัยใดที่กล้าผลักดันให้การค้าประเวณีเป็นสิ่งที่ถูกกฎหมายด้วยเกรงจะได้รับผลกระทบทางด้านคะแนนนิยมทางการเมือง ทั้งๆที่การค้าประเวณีมีความสัมพันธ์กับกับเศรษฐกิจการท่องเที่ยวในหลายพื้นที่อย่างปฏิเสธไม่ได้ นอกจากนี้ ความไม่ชัดเจนของกฎหมายยังเป็นอีกสาเหตุหนึ่งที่ทำให้เจ้าหน้าที่รัฐสับสนช่องในการเรียกรับสินบนเพื่อให้การค้าประเวณีรอดพ้นจากการตรวจค้นจับกุม โดยสังคิต พิริยะรังสรรค์ (2546) ระบุว่า รายได้ที่เกิดจากการทำธุรกิจที่ผิดกฎหมายกลายเป็นแหล่งทุนสำหรับผู้มีอิทธิพลในการสร้างอำนาจเพื่อใช้ในการกระทำผิดต่อไป

สำหรับแนวทางการบริหารจัดการการค้าประเวณีในเชิงนโยบาย จากการศึกษาในครั้งนี้เสนอว่า รัฐควรผลักดันให้การค้าประเวณีเป็นสิ่งที่ถูกกฎหมายทั้งนี้เพื่อตั้งกิจกรรมที่อยู่ใต้ดินให้เข้ามาอยู่ในสาระบบของรัฐที่รัฐสามารถเข้าไปกำกับดูแลได้อย่างมีประสิทธิภาพ ซึ่งจะบรรเทาปัญหาทางด้านอาชญากรรม โรคติดต่อ การฟอกเงิน และการลักลอบค้ำมนุษย์ได้มากขึ้น โดยควรดำเนินการอย่างเร่งด่วน เพราะสภาพการณ์ในปัจจุบันนี้มีการค้าประเวณีเป็นจำนวนมากและหลากหลายรูปแบบ ซึ่งก่อให้เกิดปัญหาสังคมมากมาย การเร่งผลักดันให้การค้าประเวณีกลายเป็นสิ่งที่ถูกกฎหมาย นี้ นอกจากจะทำให้รัฐเข้าไปจัดระเบียบได้แล้ว ยังเป็นการดึงเม็ดเงินภาษีที่หลบซ่อนอยู่ใต้ดินให้กลับเข้าสู่ภาครัฐเพื่อนำไปจัดสรรเป็นงบประมาณแผ่นดิน ซึ่งประเด็นดังกล่าวนี้ถือว่าเป็นเรื่องที่สำคัญและจำเป็นอย่างยิ่ง นอกจากนี้ ตลอดระยะเวลาที่ผ่านมาประเทศไทยยังไม่มีความชัดเจน ในการจัดการกับเงินที่ได้มาจาก

การกระทำผิดทางอาญา (รัฐพล โลงนา, 2546) ดังนั้น หากรัฐผลักดันให้การค้าประเวณีเป็นสิ่งที่ถูกกฎหมายรัฐจำเป็นจะต้องออกกฎหมายที่ชัดเจนในการเรียกเก็บภาษีจากรูขุมทรัพย์ค้าประเวณีขึ้นมารองรับ

อนึ่ง ในการผลักดันให้การค้าประเวณีเป็นสิ่งที่ถูกกฎหมายนั้น รัฐจะต้องดำเนินการด้วยความระมัดระวัง ด้วยเพราะเป็นเรื่องที่กระทบต่อมายาคติทางด้านศีลธรรมจรรยาของสังคม ซึ่งกรณีของประเทศไทยนั้น ต่างไปจากกรณี “Red light district” ของประเทศเนเธอร์แลนด์ ด้วยเพราะมีจารีตประเพณีตั้งแต่อดีตที่แตกต่างกัน (Hannah, 2007) ทำให้การดำเนินการของประเทศไทยควรเริ่มจากการดำเนินการสำรวจความคิดเห็นของประชาชนในวงกว้างเสียก่อนว่ามีความคิดเห็นอย่างไร โดยดำเนินการควบคู่กับกับการจัดสัมมนาเชิงปฏิบัติการที่มีผู้แทนจากทุกภาคส่วนเพื่อร่วมระดมความคิดเห็นในการกำหนดหลักคิด นโยบาย รูปแบบและแนวทางในการบริหารจัดการธุรกิจค้าประเวณีที่จะเกิดขึ้นในอนาคตอนึ่ง ภายหลังจากที่ออกกฎหมายมาแล้ว รัฐควรจัดให้มีกิจกรรมรณรงค์ส่งเสริมความรู้ความเข้าใจเกี่ยวกับกฎหมายให้กับประชาชน เพื่อให้เกิดความรู้ความเข้าใจที่ถูกต้อง พร้อมทั้งจัดให้มีกิจกรรมที่มุ่งเน้นการส่งเสริมจริยธรรมในสังคมเพื่อเป็นภูมิคุ้มกันมิให้ประชาชนหมกมุ่นกับกามรมณ์เกินไป อนึ่ง การทำให้หญิงค้าประเวณีเข้าสู่ระบบนั้นมีใช้การดีตราอีกต่อไป ด้วยเพราะหลายประเทศมองว่าอาชีพค้าประเวณีเป็นอาชีพสุจริตและเป็นสิทธิ์ในตนของหญิงผู้นั้นซึ่งเป็นฐานคิดสำคัญของบัญญัติอนุสัญญาขององค์การสหประชาชาติว่าด้วยการปราบปรามการค้าบุคคลและการแสวงหาประโยชน์จากการค้าประเวณีของผู้อื่น (Convention for the Suppression of the Traffic in Persons and the Exploitation of the Prostitution of Others 1949)

7. ข้อเสนอแนะ

จากการศึกษาถึงเงื่อนไขและกลไกของการดำรงอยู่ของสถานบริการนวดแผนโบราณที่มีการลักลอบค้าประเวณี และ การศึกษาถึงแนวทางในการจัดการการค้าประเวณีในเชิงนโยบาย ผู้วิจัยมีข้อเสนอแนะที่ได้จากการวิจัยดังนี้

1) การบังคับใช้กฎหมายตามพระราชบัญญัติป้องกันและปราบปรามการค้าประเวณี พ.ศ. 2539 ควรมุ่งเน้นไปที่การเข้าจับกุมการกระทำความผิดการค้าประเวณีกับผู้อำนวยความสะดวกให้เกิดการซื้อขายประเวณี ด้วยเพราะให้ผลลัพธ์ทางด้านป้องกั้นและปราบปรามที่มีประสิทธิผลสูงกว่าการเข้าจับกุมการกระทำความผิดการค้าประเวณีกับ หญิงบริการและผู้ให้บริการ

2) ในการดำเนินการเพื่อทำให้ประเทศไทยปราศจากการค้าประเวณีแบบสิ้นเชิงนั้น ควรมีการวางแผนรับมือกับผลกระทบที่จะตามมาอย่างรัดกุมเสียก่อน ด้วยเพราะ ธุรกิจการค้าประเวณีเป็นกิจกรรมที่มีมูลค่าทางเศรษฐกิจได้ดิน แต่เงินที่เกิดจากเศรษฐกิจได้ดินนี้ถูกนำมาใช้ขับเคลื่อนเศรษฐกิจบนดินการเข้าระงับการลักลอบค้าประเวณีแบบเฉียบพลัน ย่อมส่งผลกระทบต่อเศรษฐกิจในระยะอย่างหลีกเลี่ยงไม่ได้ดังนั้น ก่อนที่จะดำเนินการกำจัดลักลอบการค้าประเวณีให้หมดสิ้นรัฐบาลควรแก้ปัญหาเศรษฐกิจให้กลับมาฟื้นตัวให้ได้เสียก่อน

3) หากรัฐปรับกระบวนการทัศนในการจัดการกับปัญหาการค้าประเวณีโดยการผลักดันให้การค้าประเวณีเป็นสิ่งที่ถูกกฎหมายอาจทำได้ในอนาคต ซึ่งต้องประเมินจากบริบททางด้านทัศนคติของประชาชนที่มีต่อการยอมรับการค้าประเวณี เป็นสำคัญ ทั้งนี้การกำหนดให้การค้าประเวณีเป็นสิ่งที่ถูกกฎหมายมิได้หมายความว่า เป็นการส่งเสริมให้เกิดการซื้อขายประเวณี โดยภาครัฐและภาคประชาสังคมควรที่จะจัดให้มีการรณรงค์เพื่อให้ประชาชนไม่หมกมุ่นในกามรมณ์และปลูกฝังค่านิยมในการดำรงชีวิตให้อยู่ในกรอบของจริยธรรม

4) ในท้ายที่สุดไม่ว่าจะกำหนดให้การค้าประเวณีเป็นสิ่งที่ถูกกฎหมาย หรือ กำหนดให้หมดสิ้นไปจากสังคมไทยก็ตาม การบังคับใช้กฎหมายคือกลไกสำคัญแห่งความสำเร็จ หากผู้บังคับใช้กฎหมายขาดการเข้มงวดในการบังคับใช้กฎหมาย และ/หรือ ทุจริตในหน้าที่ทำให้ไม่เกิดการบังคับใช้กฎหมายแล้ว กฎหมายที่ตราขึ้นย่อมไร้ซึ่งความหมายและการค้าประเวณีก็ยังคงเป็นปัญหาของสังคมไทยต่อไป

8. เอกสารอ้างอิง

จจร จักรประณีต. (2539). *การศึกษาเปรียบเทียบมูลเหตุจูงใจในการค้าประเวณีของเด็กหญิงและสตรี*.

(Unpublished Master's thesis), มหาวิทยาลัยมหิดล, นครปฐม.

รัฐพล โลนา. (2546). *การจัดเก็บภาษีรายได้ที่ได้จากการกระทำความผิดอาญา*. (Unpublished Master's thesis),

จุฬาลงกรณ์มหาวิทยาลัย, กรุงเทพมหานคร.

นิติภัทร แสงพัฒน์. (14 พฤศจิกายน 2560). จกพ.ชก. สังกัดศูนย์ต่อต้านการค้ามนุษย์ กรมสอบสวนคดีพิเศษ

[บทสัมภาษณ์].

พระราชบัญญัติป้องกันและปราบปรามการค้าประเวณี พ.ศ. 2539 [ม.ป.ป.]

พันตำรวจเอก ดร.อัศวิน บุนนาค โยปักษ์ภักดิ์. (12 กุมภาพันธ์ 2561). ผู้เชี่ยวชาญเฉพาะด้านคดีการค้ามนุษย์และคดีอาชญา

คดี [บทสัมภาษณ์].

พันตำรวจเอก ไตรรงค์ ไชยชนะ. (29 กุมภาพันธ์ 2561). ผู้กำกับ (สอบสวน) กองบังคับการปราบปรามการค้า

มนุษย์ [บทสัมภาษณ์].

สำนักส่งเสริมสังคมแห่งการเรียนรู้และคุณภาพเยาวชน. (2555). *ความไม่เท่าเทียมทางการศึกษา ภัยบั่นทอนปัญญา*

ของชาติ. สืบค้น 2 มิถุนายน 2560 จาก www.qlf.or.th.

สังคิต พิริยะรังสรรค์ และคณะ. (2546). *เศรษฐกิจการพนัน: ทางเลือกเชิงนโยบาย*. กรุงเทพฯ: สำนักงานสลากกินแบ่ง

รัฐบาล.

Koski Hannah. (2007). *The Effects of Space on Sex Worker Experience: A Study of Amsterdam's Red Light District*.

New York: Vassar College.

Schneider, F. & Williams, C. C. (2013). *Shadow Economy*. London: Institute of Economic Affairs, Hobbs the

Printers.

United Nations. (1949). *Convention for the Suppression of the Traffic in Persons and the Exploitation of the*

Prostitution of Others. Retrived March 30, 2018. from <http://www.ohchr.org>.