

อุปลักษณ์เชิงมโนทัศน์ของอารมณ์สุขและอารมณ์เศร้าในภาษาไทย:

การศึกษาตามแนวภาษาศาสตร์ปริชาน*

Conceptual Metaphor of Happiness and Sadness in the Thai Language:

A Cognitive Linguistics Approach

เจษฎา ศรีวัฒนเมธากุล*, สุธาสินี ปิยพสุนทร** และชัชวดี ศรีลัมพ์***

Jessada Sriwattanametakul, Suthasinee Piyapasuntra and Chatchawadee Saralamba

วันรับบทความ 27 ตุลาคม 2568 / วันแก้ไขบทความ 8 มกราคม 2569 / วันตอบรับบทความ 26 มกราคม 2569

บทคัดย่อ

การศึกษารูปภาษาที่แสดงอารมณ์สุขและอารมณ์เศร้าในเชิงเปรียบเทียบสามารถสะท้อนให้เห็นระบบมโนทัศน์ของผู้ใช้ภาษาในสังคมใดสังคมหนึ่ง บทความวิจัยเรื่องนี้มุ่งอธิบายระบบมโนทัศน์ของคนไทยผ่านการวิเคราะห์รูปภาษาที่เป็นอุปลักษณ์เชิงมโนทัศน์แสดงอารมณ์สุขและอารมณ์เศร้าของผู้ใช้ภาษาไทย ข้อมูลการศึกษาได้มาจากผลงานรางวัลวรรณกรรมสร้างสรรค์ยอดเยี่ยมแห่งอาเซียน และตีพิมพ์เผยแพร่ตั้งแต่ พ.ศ. 2522 จนถึง พ.ศ. 2566 การวิเคราะห์นี้อยู่บนพื้นฐานกรอบความคิดทางภาษาศาสตร์ปริชาน รวมถึงทฤษฎีอุปลักษณ์เชิงมโนทัศน์ ทฤษฎีดั้งแบบ ผังภาพ และทฤษฎีการตีความควบคู่กับแนวคิดเกี่ยวกับอารมณ์สุขและอารมณ์เศร้า ผลการวิจัยพบว่า มโนทัศน์อารมณ์สุขปรากฏ 5 มโนทัศน์ ได้แก่ อารมณ์สุขเป็นความสว่าง อารมณ์สุขเป็นทิศทางขึ้น อารมณ์สุขเป็นของเหลว อารมณ์สุขเป็นทรัพย์สิน และอารมณ์สุขเป็นอาหาร ในขณะที่มโนทัศน์อารมณ์เศร้านั้นมี 4 มโนทัศน์ ได้แก่ อารมณ์เศร้าเป็นความมืด อารมณ์เศร้าเป็นทิศทางลง อารมณ์เศร้าเป็นของเหลว และอารมณ์เศร้าเป็นอาหาร การวิเคราะห์แสดงให้เห็นว่าอุปลักษณ์เชิงมโนทัศน์เหล่านี้สะท้อนถึงการเชื่อมโยงอย่างเป็นระบบของประสบการณ์ระหว่างวงความหมาย ซึ่งเผยให้เห็นโครงสร้างเชิงมโนทัศน์พื้นฐานของผู้ใช้ภาษาไทย กล่าวโดยสรุปแล้ว การศึกษานี้ได้ให้หลักฐานทางภาษาเกี่ยวกับวิธีการทางปริชานที่คนไทยใช้สร้างมโนทัศน์ประสบการณ์ทางอารมณ์

คำสำคัญ: อุปลักษณ์เชิงมโนทัศน์, ภาษาศาสตร์ปริชาน, อารมณ์สุข, อารมณ์เศร้า, ภาษากับวัฒนธรรม

*บทความวิจัยนี้เป็นส่วนหนึ่งของวิทยานิพนธ์เรื่อง “แบบจำลองปริชานในอุดมคติของอารมณ์สุขและอารมณ์เศร้าในภาษาไทย”

หลักสูตรปรัชญาดุษฎีบัณฑิต สาขาวิชาภาษาศาสตร์ คณะศิลปศาสตร์ มหาวิทยาลัยธรรมศาสตร์

**นักศึกษาระดับปริญญาตรี สาขาวิชาภาษาศาสตร์ คณะศิลปศาสตร์ มหาวิทยาลัยธรรมศาสตร์

อีเมล ajarnjessadasr@gmail.com

**รองศาสตราจารย์ ดร. สาขาวิชาภาษาไทย คณะศิลปศาสตร์ มหาวิทยาลัยธรรมศาสตร์

***รองศาสตราจารย์ ดร. สาขาวิชาภาษาศาสตร์ คณะศิลปศาสตร์ มหาวิทยาลัยธรรมศาสตร์

Abstract

The comparative study of linguistic expressions that convey happiness and sadness offers valuable insights into the conceptual system of language users within a given society. This research aims to elucidate the conceptual system of Thai speakers through an analysis of linguistic expressions functioning as conceptual metaphors for happiness and sadness in the Thai language. Data were drawn from literary works that had won the Southeast Asian Writers Award (S.E.A. Write Award) and had been published between 1979 and 2023. The analysis is grounded in cognitive linguistic frameworks, including Conceptual Metaphor Theory, Prototype Theory, Image Schema, and Construal Theory, in conjunction with theoretical perspectives on the emotions of happiness and sadness. The findings reveal five conceptual metaphors of happiness—Happiness is brightness, Happiness is up, Happiness is liquid, Happiness is property, and Happiness is food—and four conceptual metaphors of sadness—Sadness is darkness, Sadness is down, Sadness is liquid, and Sadness is food. The analysis demonstrates that these conceptual metaphors reflect systematic mappings between domains of experience, thereby uncovering the underlying conceptual organization of Thai speakers. Overall, the study provides linguistic evidence for the cognitive mechanisms through which Thai people conceptualize emotional experiences.

Keywords: Conceptual metaphor, Cognitive linguistics, Happiness, Sadness, Language and culture

บทนำ

ภาษาศาสตร์ปริชาน (cognitive linguistics) ได้รับความสนใจจากนักภาษาศาสตร์และมีการศึกษาในประเด็นที่เกี่ยวกับความหมายไว้เป็นจำนวนมาก อาทิ อุปลักษณเชิงมโนทัศน์ (conceptual metaphor) พหุนัย (polysemy) พื้นที่ทางความคิด (mental space) ผังภาพ (image-schema) และการหลอมรวมมโนทัศน์ (conceptual blending) เป็นต้น คุณลักษณะที่น่าสนใจประการหนึ่งของภาษาศาสตร์ปริชานคือการมุ่งเน้นที่การศึกษาความหมาย (Lee, 2001) สอดคล้องกับข้อความตอนหนึ่งของ Evans & Green (2006) ที่ว่าความหมายทางภาษาที่แสดงออกมาของผู้คนทำให้เห็นโครงสร้างมโนทัศน์ (conceptual structure) และปฏิเสธไม่ได้ว่า อุปลักษณ (metaphor) เป็นอีกหนึ่งประเด็นในภาษาศาสตร์ปริชานที่ได้รับการเผยแพร่ผลงานออกไปอย่างกว้างขวาง (Lakoff & Johnson, 1980)

Lakoff & Johnson (1980) ได้อธิบายเรื่องอุปลักษณแนวใหม่โดยเสนอมุมมองเกี่ยวกับทฤษฎีอุปลักษณเชิงมโนทัศน์ (conceptual metaphor theory) ในการศึกษาอุปลักษณตามแนวภาษาศาสตร์พบว่าอุปลักษณมีอยู่ทั่วไปในชีวิตประจำวันขณะที่มนุษย์ใช้ภาษาซึ่งส่งผลต่อกระบวนการคิดและการกระทำของมนุษย์ อุปลักษณจึงเป็นลักษณะของการใช้ภาษาเปรียบเทียบและเป็นตัวแทนการอธิบายเรื่องระบบความคิดที่ต้องทำความเข้าใจ รวมถึงการให้เหตุผลของผู้ใช้ภาษา (Lakoff & Turner, 1989; Saralamba, 2005; 2007a; 2007b)

การถ่ายโยงอุปลักษณ์จากวงความหมายหนึ่งไปยังวงความหมายอื่นทำให้ผู้คนเข้าใจสิ่งที่เป็นนามธรรมได้ง่ายยิ่งขึ้น ทั้งยังทำให้เข้าใจได้ว่าผู้ใช้ภาษาในสังคมใดสังคมหนึ่งจะมีระบบความคิดหรือระบบโน้ตทัศน์อย่างไร นั้น เราพิจารณาได้จากการใช้ภาษาของผู้คนในสังคมนั้น ๆ (Saralamba, 2005, p.8; 2008b, p.61; 2014, pp.89-91) ผู้วิจัยนำประเด็นเกี่ยวกับอารมณ์สุขและอารมณ์เศร้าโดยนำอุปลักษณ์เชิงมโนทัศน์ตามแนวภาษาศาสตร์ปริชานมาศึกษา เนื่องจากอารมณ์เป็นคุณสมบัติพื้นฐานของมนุษย์ที่เกิดขึ้นได้ทุกวันและมีความเป็นสากล (Strongman, 2003, pp.2-3; Kövecses, 1990; p.34; 1995, p.4; 2007, p.1) รวมทั้งยังเป็นกระบวนการที่ซับซ้อน (Izard, 1972, pp.51-52) นอกจากนี้ ผู้คนมักจะถ่ายทอดความหมายเหล่านั้นด้วยถ้อยคำแสดงอารมณ์ไปสู่ผู้อื่นภายใต้เงื่อนไขทางสังคมและวัฒนธรรม (Wilson & Lewandowska, 2012, p.29)

ดังนั้น ผู้วิจัยจึงสนใจที่จะศึกษาอุปลักษณ์เชิงมโนทัศน์ของอารมณ์สุขและอารมณ์เศร้าในภาษาไทย เพื่ออธิบายระบบโน้ตทัศน์ของผู้ใช้ภาษาไทย แม้ว่าจะมีนักวิชาการได้ศึกษาวิจัยงานในลักษณะที่คล้ายกันก็ตาม เช่น อุปลักษณ์ความสุขในบล็อกไทย (Klinnamhom, 2013) อุปลักษณ์ความทุกข์ในภาษาไทย (Eakapont, 2015) ความทุกข์คือโรค: อุปลักษณ์มโนทัศน์ที่สะท้อนผ่านรูปคำอุปลักษณ์ในภาษาไทย (Eakapont & Wongpinunwatana, 2017) แต่งานวิจัยเหล่านี้ยังไม่มีผลงานใดที่ศึกษาและวิเคราะห์ทั้งอารมณ์สุขและอารมณ์เศร้าในคราวเดียวกัน อนึ่ง ผู้วิจัยเลือกผลงานที่ได้รับรางวัลวรรณกรรมสร้างสรรค์ยอดเยี่ยมแห่งอาเซียนมาเป็นข้อมูลในการวิเคราะห์ เนื่องจากคณะกรรมการที่ตัดสินรางวัลเป็นผู้ทรงคุณวุฒิและมีความเชี่ยวชาญด้านภาษาไทยคือนักวิชาการวรรณกรรม รวมถึงนักเขียน ผลงานจึงเป็นที่ประจักษ์ชัดในด้านคุณภาพ และถือเป็นตัวแทนของผู้ใช้ภาษาในยุคสมัยเดียวกับผู้วิจัย บทความวิจัยนี้จึงสามารถเกิดองค์ความรู้ใหม่และเป็นแนวทางในการต่อยอดการศึกษาภาษาศาสตร์ปริชาน ตลอดจนบูรณาการกับการศึกษาในแง่มุมอื่น ๆ ได้อย่างกว้างขวางต่อไป

วัตถุประสงค์

เพื่อศึกษาระบบโน้ตทัศน์ของคนไทยจากรูปภาษาที่เป็นอุปลักษณ์เชิงมโนทัศน์แสดงอารมณ์สุขและอารมณ์เศร้าในวรรณกรรมสร้างสรรค์ยอดเยี่ยมแห่งอาเซียน

ทบทวนวรรณกรรม

งานวิจัยเรื่องอุปลักษณ์เชิงมโนทัศน์ของอารมณ์สุขและอารมณ์เศร้าในภาษาไทย: การศึกษาตามแนวภาษาศาสตร์ปริชาน ผู้วิจัยทบทวนแนวคิดอุปลักษณ์เชิงมโนทัศน์ (Conceptual Metaphor) ของเลคอฟฟ์และจอห์นสัน (Lakoff & Johnson, 1980) ทฤษฎีต้นแบบ (Prototype theory) ของโรช (Rosch, 1975) ผังภาพ (Image-schema) การสร้างรูป (Embodiment) แนวคิดเกี่ยวกับอารมณ์สุขและอารมณ์เศร้า (Conceptual of happiness and sadness) ผู้วิจัยจะสรุปรายละเอียดสำคัญดังต่อไปนี้

1. อุปลักษณ์เชิงมโนทัศน์ (Conceptual Metaphor)

จุดเริ่มต้นของอุปลักษณ์เชิงมโนทัศน์มาจากหนังสือเรื่อง *Metaphors We Live By* ของเลคอฟฟ์และจอห์นสัน เขาทั้งสองอธิบายเรื่องอุปลักษณ์ในมุมมองเกี่ยวกับอุปลักษณ์เชิงมโนทัศน์ไว้ว่าอุปลักษณ์ปรากฏอยู่ทั่วไปในการใช้ภาษาของมนุษย์ในชีวิตประจำวัน และมีกระบวนการทางปริชาน (cognitive process) โดย

การ “การจับคู่” วงความหมาย ได้แก่ วงความหมายต้นทาง (source domain) กับวงความหมายปลายทาง (target domain) (Lakoff & Johnson, 1980) แนวคิดดังกล่าวไม่ได้เป็นเพียงเครื่องมือทางภาษาที่ใช้ในการสื่อสารเท่านั้น แต่ยังแสดงให้เห็นถึงการจัดโครงสร้าง การปรับโครงสร้าง และการสร้างความเป็นจริง (Kövecses, 2020) อันเกิดจากความคิดกับภาษาเพื่อให้มนุษย์เข้าใจระบบมโนทัศน์ที่ผู้คนในสังคมถ่ายทอดผ่านภาษาได้อย่างชัดเจน

อุปลักษณะเชิงมโนทัศน์จึงเป็นกระบวนการจับคู่คุณสมบัติที่คล้ายกันหรือร่วมกันระหว่างวงความหมายต้นทางกับวงความหมายปลายทาง จากนั้นจึงถ่ายทอดความสัมพันธ์ทางความหมายจากวงความหมายต้นทาง (รูปธรรม) ไปยังวงความหมายปลายทาง (นามธรรม) การถ่ายทอดความหมายมีความสำคัญต่อความเข้าใจของมนุษย์และทำให้เห็นมโนทัศน์ของคนในสังคม

สืบเนื่องจากที่กล่าวไปแล้วข้างต้น การถ่ายทอดความหมายระหว่างวงความหมายต้นทางกับวงความหมายปลายทางสามารถแบ่งออกได้เป็น 2 ประเภท (Gibbs, 2017, pp.25-27) คือ การถ่ายทอดความหมายแบบภวสัมพันธ์ (ontological correspondences) เป็นการถ่ายทอดความหมายของคุณสมบัติต่าง ๆ ที่อยู่ในวงความหมายต้นทางไปยังวงความหมายปลายทางแบบหนึ่งต่อหนึ่ง และการถ่ายทอดความหมายแบบญาณสัมพันธ์ (epistemic correspondences) เป็นการถ่ายทอดความหมายของคุณสมบัติต่าง ๆ ที่อยู่ในวงความหมายต้นทางไปยังวงความหมายปลายทางในลักษณะที่ต้องพิจารณาภายในแต่ละวงความหมายว่ามีความสัมพันธ์อย่างไร จากนั้นจึงค่อยถ่ายทอดความหมายจากวงความหมายต้นทางไปยังวงความหมายปลายทาง

ดังนั้น อุปลักษณะเชิงมโนทัศน์จึงไม่ใช่เป็นเพียงเรื่องของภาษาเท่านั้น แต่เป็นเรื่องของกระบวนการคิดของมนุษย์ที่สะท้อนให้เห็นได้ในรูปของภาษา หรือกล่าวอีกนัยหนึ่งก็คือ การใช้ภาษาของคนในสังคมบอกให้รู้ว่าคุณคนในสังคมหนึ่ง ๆ นั้นมีระบบความคิดเป็นอย่างไร (Saralamba, 2005, p.8; 2014, p.90)

2. ทฤษฎีต้นแบบ (Prototype theory)

ทฤษฎีต้นแบบเป็นกระบวนการในการจำแนกสรรพสิ่งต่าง ๆ ออกเป็นกลุ่มโดยนำเอาคุณลักษณะร่วมกันของสรรพสิ่งนั้นหรือคุณลักษณะที่เป็นตัวอย่างที่ดีที่สุดของกลุ่มมาจัดอยู่ในกลุ่มเดียวกัน

Rosch (1975) ได้จำแนกต้นแบบของนกด้วยการใช้แบบสอบถามเพื่อศึกษาถึงความสามารถของมนุษย์ในเรื่องการจำแนกประเภทของสรรพสิ่ง ผลการศึกษาของ Rosch (1975) แสดงให้เห็นว่ามนุษย์สามารถจัดสรรพสิ่งเข้าไว้ด้วยกันและจะใช้ตัวแทนที่ดีที่สุดของกลุ่มมาเป็นต้นแบบในการจัดประเภทสรรพสิ่งต่าง ๆ กล่าวคือ มนุษย์จัดให้นกรอบบิน (Robin) เป็นตัวแทนที่ดีที่สุดของความเป็นนก (BIRD) มากกว่านกแก้ว (Parrot) เพนกวิน (Penguin) และนกระจอกเทศ (Ostrich) ในขณะที่นกแก้ว (Parrot) เพนกวิน (Penguin) และนกระจอกเทศ (Ostrich) ก็ยังจัดอยู่ในกลุ่มความเป็นนก เนื่องจากต่างมีคุณสมบัติร่วมกันกับต้นแบบของความเป็นนก

ดังนั้น ทฤษฎีต้นแบบทำให้มนุษย์สามารถจำแนกประเภทสรรพสิ่งรวมถึงสามารถตอบข้อสงสัยในประเด็นต่าง ๆ ที่ว่า สรรพสิ่งใดควรจัดเข้าไว้ในประเภทเดียวกันหรือแยกประเภทออกไป ดังตัวอย่างที่ Saralamba (2006, pp.97-98) แสดงไว้ให้เห็นความสำคัญของทฤษฎีต้นแบบ เช่น “นกเพนกวินจะเป็นนกหรือไม่” เมื่อพิจารณาจากทฤษฎีต้นแบบแล้ว ตัดสินได้ว่า เพนกวินเป็นนก เนื่องจากมีคุณสมบัติของความเป็น “นก” ที่ร่วมกับต้นแบบคือ นกรอบบิน เป็นต้น

3. ผังภาพ (Image-schema)

ผังภาพเป็นรูปแบบที่เกิดขึ้นซ้ำ ๆ จากการเคลื่อนไหวร่างกายและการมีปฏิสัมพันธ์ในการรับรู้ทางประสาทสัมผัสโดยเชื่อมโยงกับประสบการณ์ต่าง ๆ ของมนุษย์อย่างเป็นลำดับขั้นตอน ดังตัวอย่างผังภาพแนวตั้ง (VERTICALITY schema) ที่เกิดขึ้นจากมนุษย์มีลักษณะการวางแนวขึ้น-ลง (UP-DOWN) ซ้ำแล้วซ้ำอีกในทุก ๆ การรับรู้และกิจกรรมในแต่ละวัน จนมีความเข้าใจโครงสร้างของผังภาพดังกล่าว (Johnson, 1987, p.xiv, xix)

ผังภาพเป็นโครงสร้าง “นามธรรม” พื้นฐานที่เกิดขึ้นซ้ำ ๆ ในการรับรู้ เข้าใจ และตีความโลกของมนุษย์ อีกทั้งยังมีบทบาทเบื้องต้นในกระบวนการทางความหมายเชิงปริชานต่าง ๆ ด้วย (Clausner & Croft, 1999, p.4) ในขณะที่ Kövecses (2010, pp.37-38) นำเสนออีกด้านหนึ่งของผังภาพที่ไม่ได้จำกัดอยู่เพียงการรับรู้ทางมิติสัมพันธ์ เช่น “เข้า-ออก” เท่านั้น แต่ยังมีผังภาพอีกจำนวนมากที่มีบทบาทช่วยให้มนุษย์เข้าใจเกี่ยวกับโลก เช่น ผังภาพเส้นทาง (PATH schema) ผังภาพความสมดุล (BALANCE schema) ผังภาพแรง (FORCE schema) และผังภาพมาตราส่วน (SCALE schema) ฯลฯ คำอธิบายของ Lakoff (1987, p.453) และ Johnson (1987, p.29) ระบุเกี่ยวกับผังภาพว่าไม่ใช่ภาพที่มีความเฉพาะ แต่เป็นนามธรรมในอีกความหมายหนึ่ง ผังภาพแสดงให้เห็นถึงรูปแบบเชิงแผนผังที่เกิดจากความหมายเชิงภาพต่าง ๆ ซึ่งเกิดขึ้นซ้ำแล้วซ้ำอีกในวงความหมายที่ถูกสร้างขึ้นและกำหนดโครงสร้างประสบการณ์ทางร่างกายของมนุษย์ที่หลากหลาย

อย่างไรก็ตาม ผังภาพไม่ได้จำเพาะเจาะจงกับประสาทสัมผัสอย่างใดอย่างหนึ่ง (Lakoff, 1987, p.267; Johnson, 1987, pp.24-25) แต่ผังภาพเป็นเครื่องกำหนดโครงสร้างประสบการณ์ทางร่างกายของมนุษย์ (Talmy, 1972) รวมถึงโครงสร้างประสบการณ์ที่ไม่ใช่ประสบการณ์ร่างกายของผู้คนผ่านการเปรียบเทียบ (Lakoff, 1987, p.453; Johnson, 1987, pp.29)

กล่าวโดยสรุป ผังภาพเป็นรูปแบบที่เกิดขึ้นซ้ำแล้วซ้ำอีกโดยผ่านการรับรู้ทางประสาทสัมผัสและการมีปฏิสัมพันธ์ที่เชื่อมโยงกับประสบการณ์ต่าง ๆ อย่างเป็นกระบวนการ

4. การสร้างรูป (Embodiment)

การสร้างรูปเป็นแนวคิดที่เกี่ยวข้องกับร่างกาย โดยเฉพาะอย่างยิ่งทางด้านสรีรวิทยาและกายวิภาคศาสตร์ แนวคิดเรื่องการสร้างรูปจึงมีบทบาทสำคัญในทฤษฎีภาษาศาสตร์ปริชาน (Evans, 2007, p.68) ข้อเสนอสนับสนุนของ Kövecses (2010) แสดงให้เห็นความสำคัญของร่างกายที่สัมพันธ์กับแนวคิดเรื่องการสร้างรูปอย่างชัดเจนยิ่งขึ้น ตัวอย่างสถานการณ์ในชั้นเรียนที่เขากำลังสอนนักศึกษา มีนักศึกษารายหนึ่งนำเสนอบทความ “สำนวนเชิงเปรียบเทียบ” โดยนับจำนวนสำนวนเชิงเปรียบเทียบทั้งหมดในพจนานุกรมจำนวน 12,000 สำนวน พบว่าสำนวนที่เกี่ยวข้องกับร่างกายมนุษย์มีมากกว่า 2,000 สำนวน และความหมายเชิงเปรียบเทียบส่วนใหญ่มาจากประสบการณ์ที่มนุษย์มีต่อร่างกาย เช่น

- (1) the *heart* of the problem
- (2) to *shoulder* a responsibility
- (3) the *head* of the department

ตัวอย่างที่ (1) (2) และ (3) ปรากฏถ้อยคำเกี่ยวกับร่างกายเพื่อแสดงการเปรียบเทียบ กล่าวคือ (1) คำว่า “หัวใจ” (heart) โดยเปรียบหัวใจซึ่งเป็นอวัยวะที่สำคัญในร่างกาย เป็น “สิ่งสำคัญที่สุด” ของปัญหา

(2) คำว่า“ไหล่” (shoulder) โดยเปรียบไหล่ซึ่งเป็นอวัยวะที่มนุษย์แสดงอาการแบกวัตถุหรือสรรพสิ่งที่หนักได้กับ “การได้รับ/มีภาระหน้าที่” ที่ต้องรับผิดชอบ และ (3) “หัว” (head) โดยเปรียบ “หัว” ซึ่งเป็นอวัยวะส่วนที่อยู่สูงที่สุดและสำคัญที่สุด (หมายรวมถึงสมอง) มีหน้าที่ควบคุมและสั่งการร่างกาย เป็น “ผู้รับผิดชอบหลัก” ของแผนก

ด้วยเหตุนี้ การสร้างรูปจึงเปรียบเสมือนรากฐานที่ทำให้มนุษย์เข้าใจร่างกายของตนเองว่ามีบทบาทต่อการรู้คิดอย่างไร เนื่องจากการสร้างรูปเป็นแนวคิดที่เกี่ยวข้องกับร่างกายและประสบการณ์ทางร่างกาย รวมถึงจิตใจที่เชื่อมโยงและสัมพันธ์กันอย่างใกล้ชิด มนุษย์จะเข้าใจความหมายของสรรพสิ่งที่ได้ก็ต่อเมื่อมีองค์ประกอบด้านสรีรวิทยาและด้านกายวิภาคศาสตร์ ตลอดจนบริบททางสังคมอื่น ๆ

5. แนวคิดเกี่ยวกับอารมณ์สุขและอารมณ์เศร้า (conceptual of happiness/sadness)

อารมณ์สุขและอารมณ์เศร้าเป็นสภาวะที่ร่างกายและจิตใจมีการเปลี่ยนแปลงทั้งในลักษณะสบายกาย สบายใจ และหม่นหมองไม่สบายกายไม่สบายใจ แนวคิดหนึ่งที่ Kövecses (2010; 1990) ได้ระบุไว้ คือ ฉากทัศน์อารมณ์สุขและอารมณ์เศร้าของมนุษย์ 5 ชั้น ผู้วิจัยขอแสดงแต่ละชั้นพร้อมทั้งตัวอย่างพอสึงเซปดังนี้

ชั้นที่ 1 สาเหตุแห่งความสุขและความเศร้า (cause of happiness/sadness) เช่น คุณต้องการที่จะประสบความสำเร็จในบางสิ่งบางอย่าง คุณประสบความสำเร็จ คุณมีการตอบสนองทางอารมณ์ทันทีต่อสิ่งนั้น หรือมีบางสิ่งบางอย่างเกิดขึ้นกับบุคคล และอารมณ์เกิดขึ้นในตัวบุคคล

ชั้นที่ 2 การคงอยู่ของความสุขและความเศร้า (existence of happiness/sadness) เช่น คุณมีความพึงพอใจ คุณมีการตอบสนองในการแสดงออกและมีพฤติกรรมที่หลากหลาย (ความสดใจของดวงตา การยิ้ม การหัวเราะ การกระโดดขึ้นลง และการร้องไห้) คุณมีพลังหรืออารมณ์เกี่ยวข้องกับความปลอดภัยที่บังคับให้บุคคลเกิดการกระทำบางสิ่งบางอย่าง

ชั้นที่ 3 พยายามควบคุม (attempt at control) เช่น คุณพยายามไม่ตอบสนองต่อพฤติกรรมและ/หรือไม่แสดงปฏิกิริยาท่าทางและ/หรือไม่สื่อสารอะไรตามที่คุณรู้สึก หรือบุคคลรู้ว่าตนเองอยู่ภายใต้ข้อผูกมัดที่จะไม่ทำตามบางสิ่งบางอย่างที่อารมณ์กำหนด และบุคคลต้องใช้ความพยายามอย่างมากในการตอบโต้อารมณ์ที่เกิดขึ้น

ชั้นที่ 4 สูญเสียการควบคุม (loss of control) เช่น คุณอาจสูญเสียการควบคุมส่งผลให้ไม่สามารถควบคุมอาการที่แสดงออกไปได้ หรือบุคคลไม่สามารถดำเนินชีวิตได้ตามปกติ บุคคลยุติพฤติกรรมการต่อต้านที่จะส่งผลถึงตนเอง หรือบุคคลไม่สามารถดำเนินชีวิตได้ตามปกติ

ชั้นที่ 5 การกระทำ (action) เช่น คุณมีส่วนร่วมในการตอบสนองพฤติกรรมและ/หรือแสดงปฏิกิริยาและ/หรือสื่อสารสิ่งต่าง ๆ ตามที่คุณรู้สึก

6. งานวิจัยที่เกี่ยวข้องกับการศึกษาอุปลักษณะเชิงมนทัศน์ของอารมณ์สุขและอารมณ์เศร้า

ผู้วิจัยนำผลงานที่เกี่ยวข้องกับการศึกษาอุปลักษณะเชิงมนทัศน์ของอารมณ์สุขและอารมณ์เศร้าหลายเรื่องมาเป็นแนวทางเบื้องต้นในการทำวิจัย เช่น Klinnaphom (2013) ศึกษาเรื่อง “อุปลักษณะความสุขในบล็อกไทย” ผลการศึกษาพบว่าผู้ใช้ภาษาใช้ถ้อยคำอุปลักษณะความสุขสะท้อนมนทัศน์ต่อความสุข กล่าวคือ 1) ความสุขคือสิ่งจำเป็นที่ทุกคนปรารถนาและครอบครอง และ 2) ความสุขคือสิ่งที่มีสภาวะไม่คงทนและไม่แน่นอน มโนทัศน์ทั้ง 2 ลักษณะมีความสัมพันธ์กับวิถีชีวิตในสังคมและหลักคำสอนในพระพุทธศาสนา

Eakapont (2015) ศึกษาเรื่อง “อุปลักษณความทุกข์ในภาษาไทย” ผลการศึกษาพบว่ามโนทัศน์ความทุกข์มี 13 มโนทัศน์ ได้แก่ ความทุกข์คือมนุษย์ ความทุกข์คือการต่อสู้ ความทุกข์คือพิษ ความทุกข์คือวัตถุสิ่งของ ความทุกข์คือธรรมชาติ ความทุกข์คือสสารหรือสิ่งที่มีปริมาณวัดดวง ความทุกข์คือไฟ ความทุกข์คือโรค ความทุกข์คือสิ่งปฏิญกุล ความทุกข์คือสัตว์ร้าย ความทุกข์คืออาหาร ความทุกข์คือการเดินทาง และความทุกข์คือสถานที่หรือสิ่งปลูกสร้าง อุปลักษณมโนทัศน์ข้างต้นสะท้อนว่าความทุกข์เป็นสิ่งที่ไม่ดี Eakapont & Wongpinunwatana (2017) ศึกษาเรื่อง “ความทุกข์คือโรค”: อุปลักษณมโนทัศน์ที่สะท้อนผ่านรูปคำอุปลักษณในภาษาไทยพบว่ารูปคำอุปลักษณสามารถสะท้อนให้เห็นความทุกข์ของผู้คนผ่านมโนทัศน์โรคจำนวน 44 รูปคำ โดยรูปคำอุปลักษณที่ปรากฏส่วนใหญ่ เช่น ความทุกข์เป็นเชื้อโรค รวมถึงยังสัมพันธ์กับประสบการณ์ทางร่างกายในลักษณะการเจ็บป่วย

กล่าวโดยสรุป การศึกษาแนวคิด ทฤษฎี และงานวิจัยที่เกี่ยวข้องตามที่กล่าวมาแล้วนั้น ผู้วิจัยพบว่าการวิจัยอุปลักษณเชิงมโนทัศน์ข้างต้นจะช่วยให้ผู้คนเข้าใจมโนทัศน์ของผู้ใช้ภาษาในสังคม รวมถึงวัฒนธรรม อีกทั้งผู้วิจัยยังสามารถนำมาเป็นแนวทางเบื้องต้นในการศึกษาอุปลักษณเชิงมโนทัศน์ของอารมณ์สุขและอารมณ์เศร้าในวรรณกรรมสร้างสรรค์ยอดเยี่ยมแห่งอาเซียน และจะนำเสนอผลการศึกษาในลำดับต่อไป

วิธีดำเนินการวิจัย

1. การศึกษาเอกสารและงานวิจัยที่เกี่ยวข้องเกี่ยวกับทฤษฎีภาษาศาสตร์ปริชาน (Cognitive Linguistics) ได้แก่ อุปลักษณเชิงมโนทัศน์ (Conceptual Metaphor) ทฤษฎีต้นแบบ (Prototype theory) การสร้างรูป (Embodiment) และผังภาพ (Image-schemas) รวมถึงศึกษาแนวคิดอารมณ์สุขและอารมณ์เศร้า (Conceptual of happiness and sadness) ตามแนวคิดทางภาษาศาสตร์

2. การเก็บรวบรวมข้อมูลภาษาที่แสดงอารมณ์สุขและอารมณ์เศร้าจากผลงานที่ได้รับรางวัลวรรณกรรมสร้างสรรค์ยอดเยี่ยมแห่งอาเซียน ตั้งแต่ พ.ศ. 2522-2566 ดังนี้

2.1 พิจารณารูปภาษาที่แสดงการเปรียบเทียบอารมณ์สุขและอารมณ์เศร้า ซึ่งปรากฏคำว่า “สุข” และคำว่า “เศร้า”

2.2 พิจารณารูปภาษาที่แสดงการเปรียบเทียบอารมณ์สุขและอารมณ์เศร้าจากการปรากฏร่วมกันของรูปภาษาที่แสดงอารมณ์สุขและอารมณ์เศร้า โดยไม่เลือกรูปภาษาที่แสดงการเปรียบเทียบ เช่น คำว่า “เปรียบประดุจ เหมือน คล้าย” เป็นต้น

2.3 ในกรณีที่ไม่มีปรากฏรูปภาษาตามข้อ 2.1 และข้อ 2.2 ผู้วิจัยจะเลือกรูปภาษาจากผลงานที่ได้รับรางวัลทั้งหมด หลังจากนั้นผู้วิจัยจะทำความเข้าใจความหมายโดยพิจารณาจากต้นแบบอารมณ์สุขและอารมณ์เศร้า รวมถึงฉากทัศน์อารมณ์สุขและอารมณ์เศร้า และนำรูปภาษาที่พบในสถานการณ์ดังกล่าวมาวิเคราะห์ร่วมกัน

2.4 บันทึกข้อมูลที่เก็บรวบรวมได้โดยนำมาจำแนกรูปภาษาแสดงอารมณ์สุขและอารมณ์เศร้าในรางวัลวรรณกรรมสร้างสรรค์ยอดเยี่ยมแห่งอาเซียนด้วยโปรแกรม Microsoft Excel 2013

3. การคัดเลือกข้อมูลภาษามีดังนี้

3.1 รวบรวมรายชื่อผลงานที่ได้รับรางวัลวรรณกรรมสร้างสรรค์ยอดเยี่ยมแห่งอาเซียน ตั้งแต่ พ.ศ. 2522-2566 จากหอสมุดปรีดี พนมยงค์ มหาวิทยาลัยธรรมศาสตร์ และสำนักบรรณสารสนเทศ มหาวิทยาลัยสุโขทัยธรรมาธิราช

3.2 นำผลงานที่ได้รวบรวมมาใช้วิเคราะห์จำนวนทั้งสิ้น 45 เล่ม ประกอบด้วย นวนิยาย กวีนิพนธ์ และเรื่องสั้น

3.3 กำหนดเกณฑ์การคัดเลือกกรุปภาษาแสดงอารมณ์สุขและอารมณ์เศร้า โดยพิจารณาจากต้นแบบ อารมณ์สุขกับอารมณ์เศร้า

4. การวิเคราะห์ข้อมูลภาษาที่แสดงอารมณ์สุขและอารมณ์เศร้ามีขั้นตอนดังต่อไปนี้

4.1 วิเคราะห์ข้อมูลของรูปภาษาที่แสดงอารมณ์สุขและอารมณ์เศร้า บันทึกข้อมูลที่เก็บรวบรวมได้แล้วนำมาจำแนกรูปภาษาแสดงอารมณ์สุขและอารมณ์เศร้าออกเป็น 3 กลุ่มด้วยโปรแกรม Microsoft Excel 2013 ตามข้อ 2.1 2.2 และ 2.3 ตามลำดับ

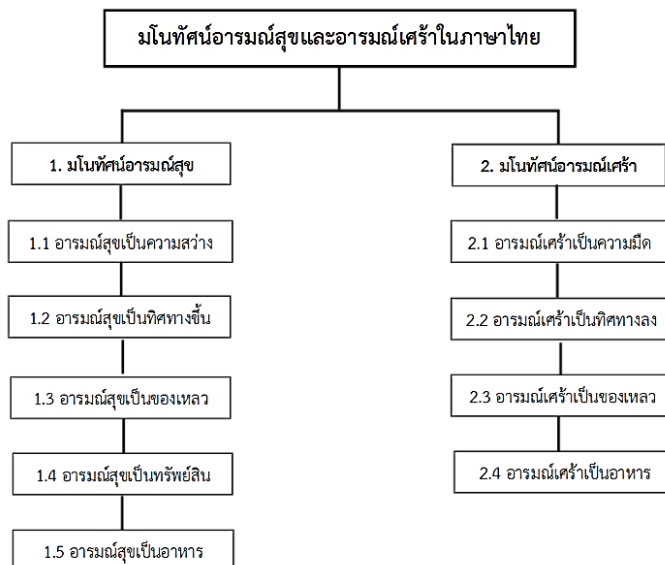
4.2 นำทฤษฎีภาษาศาสตร์ปริชานซึ่งประกอบด้วยอุปลักษณะเชิงมโนทัศน์ ทฤษฎีต้นแบบ การสร้างรูป และผังภาพ รวมทั้งแนวคิดเกี่ยวกับอารมณ์สุขมาใช้วิเคราะห์ข้อมูลที่คัดเลือก

4.3 วิเคราะห์ข้อมูลรูปภาษาที่เป็นอุปลักษณะเชิงมโนทัศน์ โดยการถ้อยความสัมพันธ์ระหว่างวงความหมายต้นทางและวงความหมายปลายทาง พร้อมทั้งแสดงระบบมโนทัศน์ของผู้ใช้ภาษา

4.4 สรุปผลและอภิปรายผลการวิจัย

ผลการวิจัย

ผู้วิจัยนำเสนอและจำแนกผลการวิเคราะห์ข้อมูลออกเป็น 2 ส่วน คือมโนทัศน์อารมณ์สุขในภาษาไทย และมโนทัศน์อารมณ์เศร้าในภาษาไทย ดังแผนภาพต่อไปนี้



แผนภาพ สรุปผลของมโนทัศน์อารมณ์สุขและมโนทัศน์อารมณ์เศร้าในภาษาไทย

1. มโนทัศน์อารมณ์สุข

1.1 อารมณ์สุขเป็นความสว่าง (HAPPINESS IS LIGHT)

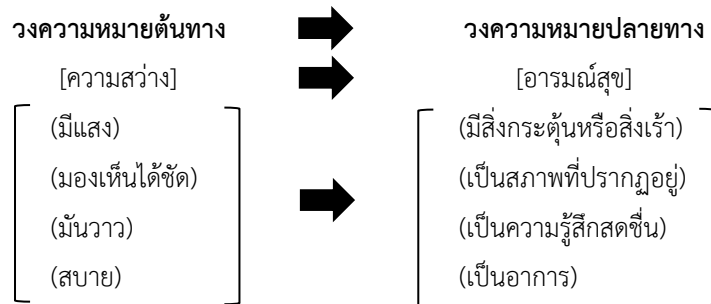
(1) “...ภาพเธอเมื่อหลายปีก่อนผุดวาบขึ้นในใจ ตอนเขาเผยมือที่ประกบกันไว้ขึ้นต่อหน้า แล้วทิ้งห้อยที่จับมาได้ต้นลำพูก็บินออกไปในโพล์เพล็สโคราม เธอยิ้มร่าตาเป็นประกายอย่างนี้ละ และนั่นมันกินานมาแล้ว ...นานเท่าไรรมาแล้ว...” (Nitiprapha, 2021, p.52)

มโนทัศน์ อารมณ์สุขเป็นความสว่าง จากอุปลักษณ์ความสว่าง ในตัวอย่าง (1) คำว่า “ประกาย” หมายถึงแสงที่กระเด็นกระจายออกจากวัตถุที่ลุกเป็นไฟ แสงที่กระจายออกจากของแข็งบางอย่างที่กระทบกันอย่างแรง ความแวววาวที่เหลี่ยมเพชรเป็นต้นกระทบแสง แสงแปลบปลาบอย่างแสงฟ้าแลบ แสงสะท้อนจะสิ่งที่เป็นมันเป็นเงา (Office of the Royal Society of Thailand, 2013, p.700) เมื่อปรากฏร่วมกับคำว่า “ตา” ซึ่งเป็นอวัยวะร่างกายส่วนหนึ่งของมนุษย์ สามารถแสดงอาการและลักษณะผ่านทางใบหน้า ดังนั้น คำว่า “ตาเป็นประกาย” จึงหมายถึงแสงสว่างที่ปรากฏขึ้นในดวงตาของมนุษย์ที่มีลักษณะของแสงต่างกันโดยแสดงอาการหรือลักษณะผ่านทางใบหน้า เช่น กระจายออก แวววาม หรือแปลบปลาบ

เมื่อนำมาใช้เพื่อแสดงอาการของมนุษย์ซึ่งเกิดจากการนำคำมาใช้ในการเปรียบเทียบเป็นอุปลักษณ์ และเป็นอุปลักษณ์ที่จัดอยู่ในวงความหมายความสว่าง อารมณ์สุขเป็นเรื่องความสว่างและมีความสัมพันธ์กับประสาทสัมผัสทางการมองเห็น ผู้ใช้ภาษาไทยนำเอาประสบการณ์เกี่ยวกับอาการและลักษณะที่เกิดขึ้นกับอวัยวะร่างกายคือ ตา รวมถึงการรับรู้เรื่องความสว่างมาทำความเข้าใจมโนทัศน์อารมณ์สุข

ความสัมพันธ์ของความหมายในตัวอย่าง (1) เป็นการถ่ายโยงความหมายแบบภวสัมพันธ์ (Ontological correspondences) ถ่ายโยงความสัมพันธ์ทางความหมายจากวงความหมายต้นทางไปยังวงความหมายปลายทาง โดยลักษณะการถ่ายโยงความสัมพันธ์นั้นเป็นการถ่ายโยงความสัมพันธ์ของความหมายของสภาพของสรรพสิ่งในวงความหมายต้นทางไปยังวงความหมายปลายทาง และมีลักษณะของความสัมพันธ์แบบหนึ่งต่อหนึ่ง (Saralamba, 2006, p.164) กล่าวคือวงความหมายต้นทางคือความสว่าง ถ่ายโยงความสัมพันธ์ของความหมายไปยังวงความหมายปลายทางคืออารมณ์สุข ดังนี้

“เธอยิ้มร่าตาเป็นประกายอย่างนี้ละ”



1.2 อารมณ์สุขเป็นทิศทางขึ้น (HAPPINESS IS UP)

(2) “เขาหลอกมึงมั้ง ความสุขที่เคยลอยขึ้นสูงสุดกำลังค่อย ๆ ร่วงลงมา” (Korbjitti, 2001, p.118)

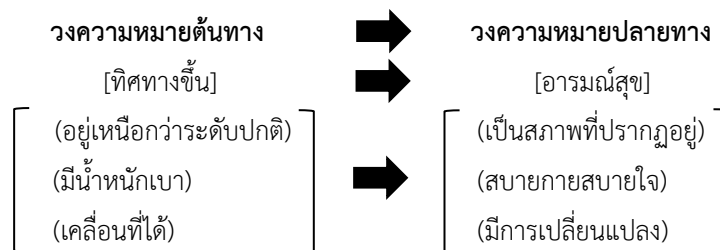
มโนทัศน์ อารมณ์สุขเป็นทิศทางขึ้น จากอุปลักษณ์ทิศทางขึ้น ในตัวอย่าง (2) คำว่า “ลอย” หมายถึงทรงตัวอยู่ในอากาศ ไม่จม ปล่อยให้ตามน้ำหรืออากาศ (Office of the Royal Society of Thailand, 2013,

p.1042) นอกจากนี้ เนื่องจากคำว่า “ลอย” มีความหมายว่าเคลื่อนอยู่บนฟ้า จึงเรียกสิ่งที่ถูกยกขึ้นไปอยู่สูงกว่า “ลอย” เช่น สะพานลอย ชั้นลอย หรือใช้ว่า ลอยฟ้า ก็ได้ เช่น รถไฟลอยฟ้า ถนนลอยฟ้า ภัยพิบัติลอยฟ้า (Office of the Royal Society of Thailand, 2012, online) และคำว่า “ขึ้น” หมายถึงไปสู่เบื้องบน เบื้องสูง หรือเบื้องหน้า ไปสู่เบื้องที่ถือว่าตรงข้ามกับลง (Office of the Royal Society of Thailand, 2013, p.201) ดังนั้น คำว่า “ลอยขึ้น” หมายถึงสูงขึ้นเหนือพื้นที่ตำแหน่งที่เคยอยู่แต่เดิม จากความหมายดังกล่าว อารมณ์สุขมีความสัมพันธ์กับสิ่งที่อยู่สูงขึ้นโดยไม่จำกัดลักษณะของวัตถุ

มนทัศน์ของผู้ใช้ภาษาไทยสะท้อนให้เห็นว่าผู้มีอารมณ์สุขจะเป็นผู้ทำอาการและมีความรู้สึกเสมือนว่าร่างกายของตนเองเบาและสามารถลอยขึ้นได้ แสดงทิศทางขึ้นข้างบน อีกทั้งมนุษย์เข้าใจคำว่า “ลอยขึ้น” โดยใช้ประสาทสัมผัสทางดวงตาเป็นเกณฑ์ วัตถุได้อยู่ในตำแหน่งตั้งแต่ระดับสายตาจนเหนือกว่าสายเป็นต้นไป สภาพของวัตถุดังกล่าวถือว่าลอยขึ้น อาการ ความรู้สึก และสภาพเช่นนี้เกิดจากการรับรู้ด้านประสบการณ์ทางร่างกายของมนุษย์

ความสัมพันธ์ของความหมายในตัวอย่าง (2) เป็นการถ่ายโยงความหมายแบบญาณสัมพันธ์ (Epistemic correspondences) ถ่ายโยงความหมายของคุณสมบัติต่าง ๆ ที่อยู่ในวงความหมายต้นทางไปยังวงความหมายปลายทางในลักษณะที่ต้องพิจารณาภายในแต่ละวงความหมายว่ามีความสัมพันธ์อย่างไร เช่น พิจารณาความสัมพันธ์ภายในวงความหมายต้นทางและความสัมพันธ์ภายในวงความหมายปลายทาง จากนั้นจึงค่อยถ่ายโยงความหมายจากวงความหมายต้นทางไปยังวงความหมายปลายทาง (Saralamba, 2006, p.165) กล่าวคือ วงความหมายต้นทางคือทิศทางขึ้น ถ่ายโยงความสัมพันธ์ของความหมายไปยังวงความหมายปลายทางคืออารมณ์สุข มีลักษณะการถ่ายโยงความหมายดังนี้

“...ความสุขที่เคยลอยขึ้น...”



1.3 อารมณ์สุขเป็นของเหลว (HAPPINESS IS LIQUID)

(3) “แต่ไม่สำคัญหรอกว่าแกจะลืมหือจำ เพียงแค่ว่าฉันได้ตายไปแล้ว เท่านั้นดวงตาฉันเอ่อ ล้นด้วยน้ำตาแห่งความซาบซึ้งแล้ว” (Amataya, 2010, p.10)

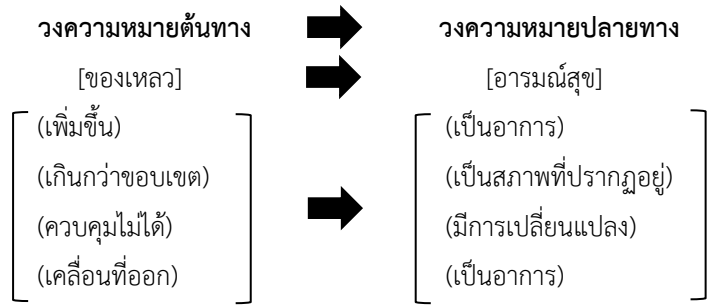
มนทัศน์ อารมณ์สุขเป็นของเหลว จากอุปถัมภ์ของเหลว ในตัวอย่าง (8) คำว่า “เอ่อ” หมายถึงเริ่มไหลขึ้น มีระดับสูง (Office of the Royal Society of Thailand, 2013, p.1434) และคำว่า “ล้น” หมายถึงพ้นหรือเลยระดับที่เปียมอยู่แล้วจนไหลออกมา (Office of the Royal Society of Thailand, 2013, p.1034) ดังนั้น คำว่า “เอ่อล้น” หมายถึงมีระดับสูงขึ้นหรือเริ่มสูงขึ้นจนเลยระดับที่กำหนดไว้และไหลออกมา เช่น น้ำ จะเห็นได้ว่าของเหลวมีสภาพหรือทำอาการ “เอ่อ” และ “ล้น” ที่ต่อเนื่องกัน จากความหมายดังกล่าว อารมณ์สุขมีความสัมพันธ์กับประสบการณ์ทางร่างกาย และเป็นเรื่องเกี่ยวกับของเหลว รวมถึงเป็นเรื่องภาวะ

เมื่อคำว่า “เอ่อลั่น” ปรากฏร่วมกับคำอื่น ๆ ในสถานการณ์ที่บ่งบอกได้ถึงอารมณ์สุข เช่น คำว่า “ซาบซึ้ง” หมายถึง ผู้มีอารมณ์สุขจะเป็นผู้ทำอาการให้เกิดขึ้นโดยการรับรู้ด้านประสบการณ์ทางร่างกายของมนุษย์คือ ดวงตา

การสะท้อนโมทัศน์ของผู้ใช้ภาษาไทยเกี่ยวกับ “อารมณ์สุข” เป็นเสมือนของเหลว โดยที่ของเหลวสามารถ “เอ่อ” และ “ลั่น” ได้ มนุษย์เป็นเสมือนภาชนะ และของเหลวนั้นอยู่ภายในร่างกายของมนุษย์ เมื่อบุคคลใดก็ตามมี “อารมณ์สุข” ที่มากจนถึงระดับหนึ่งและเกินกว่าที่จะควบคุมอารมณ์สุขนั้นไว้ได้ มนุษย์จะแสดงสภาพนั้นออกมาให้เห็น เช่นเดียวกับของเหลวที่ค่อย ๆ เพิ่มระดับสูงขึ้นและเลยระดับขอบของภาชนะ จนกระทั่งของเหลวไหลออกสู่ภายนอก ซึ่งไม่ต่างจากที่ของเหลวไหลออกจากดวงตา

ความสัมพันธ์ของความหมายในตัวอย่าง (3) เป็นการถ่ายโยงความหมายแบบภวสัมพันธ์ (Ontological correspondences) กล่าวคือ วงความหมายต้นทางคือของเหลว ถ่ายโยงความสัมพันธ์ของความหมายไปยังวงความหมายปลายทางคืออารมณ์สุข มีลักษณะการถ่ายโยงความหมายดังนี้

“...ดวงตาดันเอ่อลั่นด้วยน้ำตาแห่งความซาบซึ้งแล้ว ...”



1.4 อารมณ์สุขเป็นทรัพย์สิน (HAPPINESS IS PROPERTY)

(4) “ผมยินดีกับน้ำซัยเมื่อเจอกันตอนทำบุญที่วัด น้ำซัยดูมีความสุขมากขึ้น” (Satchasarsin, 2021, p.62)

มโนทัศน์ อารมณ์สุขเป็นทรัพย์สิน จากอุปลักษณ์ทรัพย์สิน ในตัวอย่าง (4) คำว่า “มี” หมายถึงถือเป็นเจ้าของ อยู่ในครอบครอง ไม่เปล่า ไม่ว่าง (Office of the Royal Society of Thailand, 2013, p.908) “มี” เป็นคำกริยา โดยทั่วไปจะมีความหมายที่แสดงสภาพของบางสิ่งหรือสภาพมีอยู่หรือการมีอยู่ เมื่อวางอยู่ในตำแหน่งหน้า “ความสุข” เป็น “มีความสุข” ทำให้ “ความสุข” มีความหมายเชิงเปรียบเทียบที่หมายถึงมีวัตถุหรือสรรพสิ่งที่มีมูลค่า สามารถครอบครองหรือเป็นเจ้าของ หรือปรากฏให้เห็นได้ จากความหมายดังกล่าว อารมณ์สุขมีความสัมพันธ์กับวัตถุหรือสรรพสิ่ง และเป็นเรื่องเกี่ยวกับทรัพย์สิน เมื่อปรากฏร่วมกับคำว่า “ความสุข” และอยู่ในสถานการณ์เดียวกันที่บ่งบอกได้ถึงอารมณ์สุข

มโนทัศน์ของผู้ใช้ภาษาพบว่า อารมณ์สุขเป็นทรัพย์สิน มนุษย์สามารถมี หรือครอบครอง หรือเป็นเจ้าของทรัพย์สินได้ ผู้มีอารมณ์สุขจะเป็นผู้ทำอาการให้ความสุขเกิดขึ้นในขณะที่ตนเองมี หรือได้ ครอบครอง หรือเป็นเจ้าของทรัพย์สินที่มีมูลค่านั้น การมี หรือครอบครอง หรือเป็นเจ้าของดังกล่าวมนุษย์รับรู้จากประสบการณ์ทางประสาทสัมผัส ยกตัวอย่างเช่น ดุภาพวาดที่สวยงาม (ประสาทสัมผัสทางดวงตา) ฟังเสียงบรรเลงดนตรีที่ไพเราะ (ประสาทสัมผัสทางหู) ได้กลิ่นหอมสดชื่นของดอกไม้ (ประสาทสัมผัสทางจมูก) ลิ้มรสชาติ

คืออาหาร ถ่ายโยงความสัมพันธ์ของความหมายไปยังวงความหมายปลายทางคืออารมณ์สุข มีลักษณะการถ่ายโยงความหมายดังนี้

2. มโนทัศน์อารมณ์เศร้า

2.1 อารมณ์เศร้าเป็นความมืด (SADNESS IS DARKNESS)

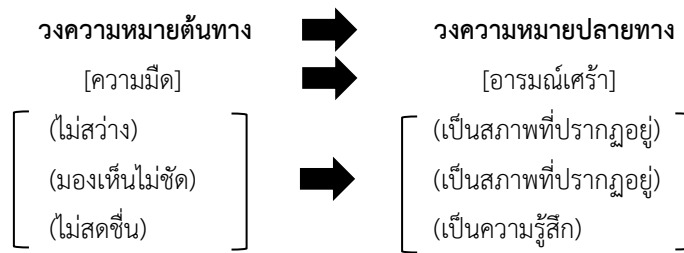
(6) “ผมเห็นแววตาของพี่สาวทอประกายสีชุ่นอยู่ในความมืดระหว่างที่เธอเติมน้ำมันลงตะเกียง มันเป็นแววตาที่บ่งบอกว่าเธอยังไม่ลืม” (Lueangpiansamut, 2021 p.140)

มโนทัศน์ อารมณ์เศร้าเป็นความมืด จากอุปลักษณ์ความมืด ในตัวอย่าง (6) คำว่า “สี” หมายถึงลักษณะของแสงสว่าง ปรากฏแต่ทำให้เห็นเป็น ขาว ดำ แดง เขียว เป็นต้น (Office of the Royal Society of Thailand, 2013, p.1237) และคำว่า “ชุ่น” หมายถึงมีลักษณะมัว ไม่ใส ไม่ชัดเจน (Office of the Royal Society of Thailand, 2013, p.204) ดังนั้น “สีชุ่น” จึงหมายถึงลักษณะของแสงสว่างที่มีลักษณะมัว ไม่ใส ไม่สดใส และไม่ชัดเจน

มโนทัศน์ของผู้ใช้ภาษาไทยเกี่ยวกับ “อารมณ์เศร้า” จะรับรู้คำว่า “สีชุ่น” ผ่านประสาทสัมผัสทางการมองเห็นซึ่งเป็นหนึ่งในอวัยวะร่างกายเพื่อรับรู้ในสิ่งที่ตนเองมองเห็น เมื่อมนุษย์เห็นสรรพสิ่งต่าง ๆ มีลักษณะชุ่นมัว ไม่สดใส และมองเห็นไม่ชัด การรับรู้เรื่องความมืดจะนำพามนุษย์ไปสู่ความเข้าใจคำว่า “ชุ่น” เมื่อคำนี้ไปปรากฏร่วมกับคำว่า “แววตา” ซึ่งเป็นลักษณะหนึ่งของแสงที่สะท้อนจากดวงตาทำให้ดูแล้วชุ่นมัวและไม่สดใส มนุษย์จะทำความเข้าใจคำว่า “ชุ่น” ได้จากคำว่า “ใส” เมื่อบุคคลใดก็ตามมี “อารมณ์เศร้า” บุคคลนั้นก็มักจะมีสภาพหรือความรู้สึกแสดงออกทางใบหน้าหรืออาการต่าง ๆ ในลักษณะที่ชุ่นมัว ไม่สดใสหรือขาดชีวิตชีวา มนุษย์รับรู้และเข้าใจได้จากประสบการณ์ทางร่างกายของตนเอง

ความสัมพันธ์ของความหมายในตัวอย่าง (6) เป็นการถ่ายโยงความหมายแบบภวสัมพันธ์ (Ontological correspondences) กล่าวคือ วงความหมายต้นทางคือความมืด ถ่ายโยงความสัมพันธ์ของความหมายไปยังวงความหมายปลายทางคืออารมณ์เศร้า มีลักษณะการถ่ายโยงความหมายดังนี้

“...ผมเห็นแววตาของพี่สาวทอประกายสีชุ่นอยู่ในความมืด...”



2.2 อารมณ์เศร้าเป็นทิศทางลง (SADNESS IS DOWN)

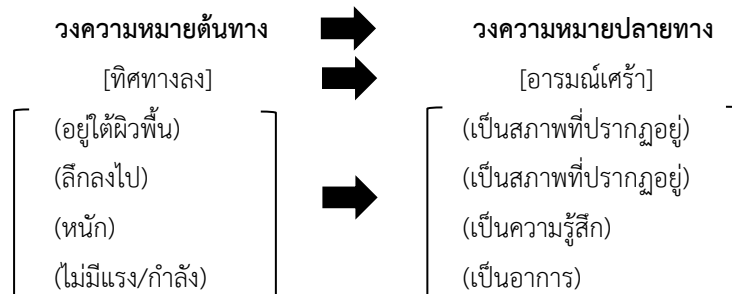
(7) “...หักดิบพิษไข้แข็งใจลูก ความจริงมาปลุกรุกเสียงขรม
 ลากสันหลังไปกรำงานไปแก้ปม จ่อมจมอยู่ในเงาเศร้าเหลือเกิน...”

(Pheangphiroon, 2017, p.70)

มนทัศน์ อารมณ์เศร้าเป็นทิศทางลง จากอุปลักษณ์ทิศทางลง ในตัวอย่าง (7) คำว่า “จ่อม” หมายถึง หย่อนลง วางลง จุ่มลง จม (Office of the Royal Society of Thailand, 2013, p.306) และคำว่า “จม” หมายถึง หายลงไปหรืออยู่ใต้ผิวพื้น หมกตัวหรือฝังตัวอยู่ ยุบตัวลง (Office of the Royal Society of Thailand, 2013, p.300) ดังนั้น “จ่อมจม” จึงหมายถึงลักษณะสิ่งใดสิ่งหนึ่งที่อยู่ในสภาพลงไปสู่ใต้ผิวพื้น จนกระทั่งจมหายไป จากความหมายดังกล่าว อารมณ์เศร้ามีความสัมพันธ์กับอวัยวะร่างกายของมนุษย์และเป็นเรื่องเกี่ยวกับทิศทาง เมื่อปรากฏร่วมกับสถานการณ์ที่บ่งบอกอารมณ์เศร้า ได้แก่ คำว่า “โศก” “ทุกข์” “ระทม” “หมองหม่น” และ “เศร้า”

มนทัศน์อารมณ์เศร้าของผู้ใช้ภาษาไทยจะทำความเข้าใจคำว่า “จ่อมจม” ด้วยการรับรู้ทางประสาทสัมผัสทางการมองเห็น เมื่อเห็นสรรพสิ่งค่อย ๆ จมลงไปของเหลวหรือมีสรรพสิ่งลงไปสู่ใต้ผิวพื้นปราศจากแรงหรือกำลังที่จะทำให้สรรพสิ่งนั้นลอยขึ้นมาได้ ข้อสังเกตประการหนึ่งคือสรรพสิ่งข้างต้นมีน้ำหนักที่ทำให้จมลงและไม่มีแรงที่พุ่งทะยานสู่ผิวน้ำ ในทำนองเดียวกัน หากร่างกายของมนุษย์จมลงไปใต้ผิวน้ำ มนุษย์ก็จะรับรู้และเข้าใจได้ถึงสภาพหรืออาการที่กำลังจมลงไปใต้ผิวน้ำ รับรู้ว่าร่างกายของตนเองมีน้ำหนัก และไม่มีแรงหรือกำลังที่จะทำให้ลอยตัวขึ้นสู่ผิวน้ำได้ การรับรู้และเข้านี้เกิดจากประสบการณ์ทางร่างกายและประสบการณ์ทางโลก

ความสัมพันธ์ของความหมายในตัวอย่าง (7) เป็นการถ่ายโยงความหมายแบบภวสัมพันธ์ (Ontological correspondences) กล่าวคือ วงความหมายต้นทางคือทิศทางลง ถ่ายโยงความสัมพันธ์ของความหมายไปยังวงความหมายปลายทางคืออารมณ์เศร้า มีลักษณะการถ่ายโยงความหมายดังนี้ “...จ่อมจมอยู่ในเงาเศร้าเหลือเกิน...”



2.3 อารมณ์เศร้าเป็นของเหลว (SADNESS IS LIQUID)

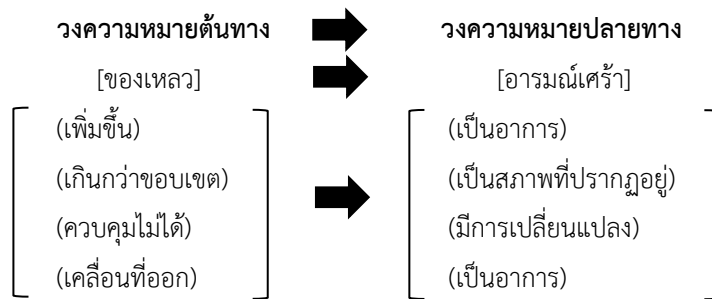
(8) “ความเสียใจก็เกิดขึ้นในจิตของเขา แต่ไม่ท่วมท้นเช่นวันวาน วันที่ศพพ่อกฎไฟไหม้” (Korbjitti, 2001, p.18)

มนทัศน์ อารมณ์เศร้าเป็นของเหลว จากอุปลักษณ์ของเหลว ในตัวอย่าง (8) คำว่า “ท่วม” หมายถึง ไหลหลาก บ่า หรือเอ่อท้นจนล้นพื้นที่หรือสิ่งใดสิ่งหนึ่ง เช่น น้ำท่วมฝั่ง, ซาบซึมไปทั่ว (Office of the Royal Society of Thailand, 2013, p.546) และคำว่า “ท้น” หมายถึงเอ่อสูงขึ้นจนเปี่ยมพร้อมจะไหลล้นหรือไหลทวนกลับขึ้นไป เช่น น้ำท้นฝั่ง (Office of the Royal Society of Thailand, 2013, p.539) ดังนั้น คำว่า “ท่วมท้น” หมายถึงมากมายเหลือล้น จากความหมายดังกล่าว อารมณ์เศร้ามีความสัมพันธ์กับภาษาและเป็นเรื่องเกี่ยวกับของเหลว เมื่อปรากฏร่วมกับคำที่บ่งบอกได้ถึงอารมณ์เศร้า เช่น คำว่า “ความเสียใจ”

การแสดงมนทัศน์ของผู้ใช้ภาษาไทยสะท้อนให้เห็นถึงความเข้าใจและการรับรู้เกี่ยวกับอารมณ์เศร้า ผู้มีอารมณ์เศร้านั้นจะเข้าใจอาการ “ท่วมท้น” ผ่านร่างกายที่มีใจเป็นภาชนะรองรับ เสมือนว่าภายในใจมีของเหลวที่สามารถเอ่อสูงขึ้นจนล้นออกมาได้ ความเข้าใจดังกล่าวเกิดจากการรับรู้คำว่า “ท่วม” และ “ท้น” ซึ่งเป็นคุณสมบัติของของเหลวที่สามารถแสดงอาการเอ่อสูงจนล้นพร้อมที่จะไหลและไม่สามารถกักเก็บของเหลวไว้ เนื่องจากปริมาณของของเหลวที่มีมากกว่าปกติและมีมากจนไม่อาจควบคุมได้

ความสัมพันธ์ของความหมายในตัวอย่าง (8) เป็นการถ่ายโยงความหมายแบบภวสัมพันธ์ (Ontological correspondences) ถ่ายโยงความสัมพันธ์ทางความหมายจากวงความหมายต้นทางไปยังวงความหมายปลายทาง กล่าวคือ วงความหมายต้นทางคือของเหลว ถ่ายโยงความสัมพันธ์ของความหมายไปยังวงความหมายปลายทางคืออารมณ์เศร้า มีลักษณะการถ่ายโยงความหมายดังนี้

“...แต่ไม่ท่วมท้นเช่นวันวาน...”



2.4 อารมณ์เศร้าเป็นอาหาร (SADNESS IS FOOD)

(9) “อ้าตนเคยโศก เศร้าสะเทือนโลก
 สะท้านอัมพร มัวแต่จมเจ็บ
 ร้าวถึงปลายเล็บ หนาวเหน็บทิงกร
อมทุกข์อวารณ์ อิมรสร้าวรอน
 ออกโทยโรยรา”

(Pradoykham, 1998, p.58)

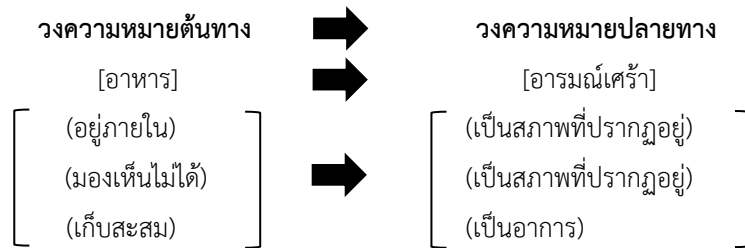
มนทัศน์ อารมณ์เศร้าเป็นอาหาร จากอุปลักษณ์อาหาร ในตัวอย่าง (39) คำว่า “อม” หมายถึงเอาสิ่งของใส่ปากแล้วหุบปากไว้ไม่กลืนลงไป (Office of the Royal Society of Thailand, 2013, p.1375) เก็บอาหารไว้ในปาก เช่น อมลูกกวาด (Panthumetha, 2022, p.197) และคำว่า “อิม” หมายถึงเต็มแล้ว พอแล้ว หายหิว หายอยาก (Office of the Royal Society of Thailand, 2013, p.1416) เมื่อปรากฏในสถานการณ์ร่วมกับคำว่า “ทุกข์” และคำที่บ่งบอกอารมณ์เศร้าอื่น ๆ ได้แก่ “โศก” และ “เศร้า” มนุษย์สามารถทำอาการออกมาให้เห็นได้ทางใบหน้า

อารมณ์เศร้านี้มีความสัมพันธ์กับอวัยวะร่างกายของมนุษย์และเป็นเรื่องเกี่ยวกับอาหาร และผู้ใช้ภาษาไทยเข้าใจมนทัศน์อารมณ์เศร้าเป็นอาหารจากการรับรู้อารมณ์เศร้าผ่านประสบการณ์ทางร่างกายคือปาก มนุษย์ที่มีอารมณ์เศร้านั้นจะเป็นผู้ทำอาการเสมือนอมอาหารอยู่ในปาก อาการนี้ส่งผลให้ผู้มีอารมณ์เศร้าเก็บความทุกข์ไว้อยู่ภายใน ไม่แสดงออกมาให้เห็น หรือบอกให้ใครรับรู้ ความทุกข์ที่เกิดขึ้นเป็นความรู้สึกคล้าย

อาการอมอาหารไว้ในปาก จะคายอาหารออกมาก็ไม่ได้ หรือจะกลืนอาหารลงไปก็ไม่ได้ อาหารยังอยู่ภายในปาก ไม่ต่างไปกับความรู้สึกที่สุขอยู่ในใจ ไม่สามารถที่จะลดทอนให้เบาบางลงได้

ความสัมพันธ์ของความหมายในตัวอย่าง (9) เป็นการถ่ายโยงความหมายแบบญาณสัมพันธ์ (Epistemic correspondences) ถ่ายโยงความหมายของคุณสมบัติต่าง ๆ ที่อยู่ในวงความหมายต้นทางไปยังวงความหมายปลายทางในลักษณะที่ต้องพิจารณาภายในแต่ละวงความหมายว่ามีความสัมพันธ์ (Saralamba, 2006, p.165) กล่าวคือ วงความหมายต้นทางคืออาหาร ถ่ายโยงความสัมพันธ์ของความหมายไปยังวงความหมายปลายทางคืออารมณ์เศร้า มีลักษณะการถ่ายโยงความหมายดังนี้

“...อมทุกข์อารมณ์ อิ่มสร้าารอน...”



สรุปและอภิปรายผลการวิจัย

ผู้วิจัยศึกษาอุปถัมภ์เชิงมนทัศน์ของอารมณ์สุขและอารมณ์เศร้าในภาษาไทย: การศึกษาตามแนวภาษาศาสตร์ปริชาน สรุปและอภิปรายผลการวิจัยพบว่ามนทัศน์อารมณ์สุขและมนทัศน์อารมณ์เศร้าแสดงความสัมพันธ์ของการถ่ายโยงความหมายจำแนกออกเป็น 2 ประการ ดังนี้

ผลการวิจัยพบว่าความสัมพันธ์ของการถ่ายโยงความหมายจากมนทัศน์อารมณ์สุขไปยังมนทัศน์ทั้ง 5 มโนทัศน์ ได้แก่ 1) อารมณ์สุขเป็นความสว่าง ถ้อยคำแสดงอุปถัมภ์ ได้แก่ คำว่า “สุขสว่าง” “ประกาย” “วูบวาบ” และ “เปล่ง” อารมณ์สุขเป็นเรื่องความสว่างและมีความสัมพันธ์กับประสาทสัมผัสทางตา 2) อารมณ์สุขเป็นทิศทางขึ้น ถ้อยคำแสดงอุปถัมภ์ ได้แก่ คำว่า “ลอยขึ้น” “โลดลอย” และ “ขึ้น” ผู้มีอารมณ์สุขจะเป็นผู้ทำอาการและมีความรู้สึกเสมือนว่าร่างกายของตนเองเบาและสามารถลอยขึ้นได้ 3) อารมณ์สุขเป็นของเหลว ถ้อยคำแสดงอุปถัมภ์ ได้แก่ คำว่า “เอ่อล้น” “เหลือล้น” และ “ทะลักล้น” เมื่อมนุษย์มีอารมณ์สุขมากจนเกินกว่าที่จะควบคุมอารมณ์สุขนั้นได้ มนุษย์จะแสดงสภาพที่ไม่ต่างจากของเหลวไหลออกจากภาชนะ 4) อารมณ์สุขเป็นทรัพย์สิน ถ้อยคำแสดงอุปถัมภ์ ได้แก่ คำว่า “มี” และ “ราคาถูก” สะท้อนมโนทัศน์ของผู้ใช้ภาษาไทยได้ว่า มนุษย์สามารถมีหรือครอบครองทรัพย์สินได้เช่นเดียวกับการมีอยู่ของอารมณ์สุข และ 5) อารมณ์สุขเป็นอาหาร ถ้อยคำแสดงอุปถัมภ์ ได้แก่ คำว่า “อิ่มสุข” “เคล้าสุข” “กินสุข” และ “บ่มสุข” สะท้อนมโนทัศน์ของผู้ใช้ภาษาไทยได้ว่าผู้มีอารมณ์สุขเปรียบเสมือนร่างกายเป็นภาชนะที่สามารถบรรจุสรรพสิ่งได้โดยการกิน การถ่ายโยงความหมายจากมนทัศน์อารมณ์สุขไปยังมโนทัศน์ทั้ง 5 มโนทัศน์จึงเป็นกระบวนการทางปริชานของมนุษย์ที่มีความสัมพันธ์ทั้งในเรื่องภาษาและวัฒนธรรม

ผลการวิจัยข้างต้นสอดคล้องกับการศึกษาความสุขของ Klinnamhom (2013) บางประการกล่าวคือความสุขคือสิ่งจำเป็นที่ทุกคนปรารถนาและครอบครอง ซึ่งมีประเด็นคล้ายคลึงกันในบทความวิจัยนี้คือมนทัศน์อารมณ์สุขเป็นทรัพย์สิน จะเห็นได้ว่าคุณสมบัติทั่วไปของทรัพย์สินเป็นสิ่งที่มีค่า มนุษย์สามารถครอบครองหรือ

เป็นเจ้าของได้ และยังสัมพันธ์กับงานวิจัยเรื่องอารมณ์ในภาษาไทยของ Phonpradapphet (2017) ซึ่งได้ศึกษาอารมณ์โดยภาพรวม และมีโน้ตศัพท์ที่สอดคล้องกับงานวิจัยนี้ เช่น ความสุขคือทิศทางขึ้น ความสุขคือของเหลวในสิ่งบรรจุ ความสอดคล้องดังกล่าวแสดงให้เห็นถึงคุณสมบัติที่ร่วมกันของภาษาและระบบโน้ตศัพท์ของผู้ใช้ภาษา ในขณะที่ยังไม่พบงานวิจัยใดที่ปรากฏมโนทัศน์อารมณ์สุขเป็นความสว่าง และอารมณ์สุขเป็นอาหาร ทั้งนี้อาจเป็นเพราะการจำแนกหมวดหมู่ของผู้วิจัยหรือไม่ก็เป็นข้อจำกัดของข้อมูลที่นำมาใช้ศึกษารวมถึงวัฒนธรรมด้วย และหากมีการศึกษาในประเด็นดังกล่าวเพิ่มมากขึ้นก็อาจพบความสัมพันธ์ของผลการศึกษาที่สอดคล้องกันจนนำไปสู่การได้มาซึ่งข้อสรุปใหม่ต่อไป

ผลการวิจัยอีกประการหนึ่งพบว่าความสัมพันธ์ของการถ่ายโยงความหมายจากมโนทัศน์อารมณ์เศร้าไปยังมโนทัศน์ทั้ง 4 มโนทัศน์ ได้แก่ 1) อารมณ์เศร้าเป็นความมืด ถ้อยคำแสดงอุปลักษณ์ ได้แก่ คำว่า “หมองหม่น” “ขุ่น” “เลือดหมอง” และ “เทาทึม” แสดงให้เห็นมโนทัศน์เมื่อมีอารมณ์เศร้ายังพบเห็นได้ทางใบหน้าและเป็นเรื่องของแสง 2) อารมณ์เศร้าเป็นทิศทางลง ถ้อยคำแสดงอุปลักษณ์ ได้แก่ คำว่า “จ่อมจม” “ดิ่งดิ่ง” “เศร้าลึกลับ” “จมลง” “จมดิ่ง” และ “ดิ่งลง” เมื่อมนุษย์มีอารมณ์เศร้ายังจะแสดงความรู้สึกที่ตกต่ำเหมือนถูกถ่วงลงหรือตกลงสู่ด้านล่าง 3) อารมณ์เศร้าเป็นของเหลว ถ้อยคำแสดงอุปลักษณ์ ได้แก่ คำว่า “ท่วมท้น” “เต็ม” และ “หลังไหล” มโนทัศน์อารมณ์เศร้าของผู้ใช้ภาษาไทยเป็นเสมือนของเหลวในภาชนะที่เพิ่มขึ้น อยู่ในระดับขอบของภาชนะ และเคลื่อนที่ออกสู่ภายนอก และ 4) อารมณ์เศร้าเป็นอาหาร ถ้อยคำแสดงอุปลักษณ์ ได้แก่ คำว่า “อมทุกข์” และ “อึ้งรส” สะท้อนให้เห็นมโนทัศน์ของผู้ใช้ภาษาไทยได้ว่าผู้มีอารมณ์เศร้าเก็บความทุกข์ไว้อยู่ภายใน และไม่แสดงออกมาให้เห็น เป็นผู้ทำอาการเสมือนอมอาหารอยู่ในปาก

ผลการวิจัยมโนทัศน์อารมณ์เศร้าข้างต้นสัมพันธ์กับงานวิจัยเรื่องอารมณ์ในภาษาไทยของ Phonpradapphet (2017) เฉพาะประเด็นที่เกี่ยวกับอารมณ์เศร้า เช่น อารมณ์เศร้าเป็นทิศทางลง อารมณ์เศร้าคือความมืด และยิ่งสอดคล้องกับการศึกษาของ Eakapont (2015) และ Eakapont กับ Wongpinunwatana (2017) ทั้ง 2 ผลการวิจัยต่างมีผลการวิเคราะห์ที่สนับสนุนซึ่งกันและกัน เช่น ความทุกข์คืออาหาร จะเห็นได้ว่างานวิจัยที่มีความสอดคล้องกันกับบทความวิจัยที่ผู้วิจัยศึกษานี้มีผลการศึกษาที่ร่วมกันหลายประการ ส่วนมโนทัศน์อารมณ์เศร้าเป็นของเหลวไม่พบว่าสอดคล้องกับผลการศึกษาใด ข้อสังเกตประการหนึ่งที่ไม่ปรากฏในมโนทัศน์อารมณ์เศร้าคือ อารมณ์เศร้าเป็นทรัพย์สิน หากพิจารณาคำว่า “ทรัพย์สิน” คือสรรพสิ่งที่สามารถถือครองและใช้ประโยชน์ได้ รวมถึงเป็นสิ่งที่มิมีมูลค่า แต่อารมณ์เศร้าไม่มีคุณสมบัติดังกล่าวที่ครบถ้วน โดยปกติแล้วไม่มีมนุษย์ผู้ใดที่จะถือครองอารมณ์เศร้าและนำอารมณ์เศร้านั้นมาใช้ให้เกิดประโยชน์แล้วชีวิตของตนดีขึ้น หรือให้คุณค่าอารมณ์เศร้าว่ามีมูลค่าเช่นเดียวกับอารมณ์สุข (สามารถดูรายละเอียดจาก 1.4 อารมณ์สุขเป็นทรัพย์สิน) มโนทัศน์อารมณ์เศร้าข้างต้นแสดงความสัมพันธ์ของการถ่ายโยงความหมายซึ่งภาษาและวัฒนธรรมต่างมีส่วนเกี่ยวข้องข้องกับกระบวนการทางปรัชญาของมนุษย์ในการถ่ายทอดถ้อยคำแสดงอุปลักษณ์

ข้อสังเกตอีกหนึ่งประการที่ผู้วิจัยจะกล่าวโดยรวมทั้งมโนทัศน์อารมณ์สุขและอารมณ์เศร้าคือข้อมูลจากวรรณกรรมสร้างสรรค์ยอดเยี่ยมแห่งอาเซียนซึ่งประกอบด้วยนวนิยาย กวีนิพนธ์ และเรื่องสั้น โดยผู้วิจัยเน้นอธิบายเฉพาะลักษณะข้อมูลภาษาของกวีนิพนธ์เพราะเป็นผลงานที่ถูกกำหนดด้วยชนิดของงานประพันธ์แต่ละประเภท และอาจถูกตั้งคำถามว่ากวีนิพนธ์เป็นภาษาที่คนทั่วไปเข้าถึงได้ยาก ผู้คนส่วนใหญ่ไม่ได้ใช้ภาษาในแบบกวีนิพนธ์ และไม่สามารถเป็นตัวแทนภาษาที่ดีได้ จากประเด็นดังกล่าวมีนักวิชาการ 2 รายที่ชี้แจงประเด็น

นี้ไว้อย่างชัดเจนคือ Sujjapun (1989) ผู้เชี่ยวชาญวรรณคดีไทยและวรรณคดีวิจารณ์ได้แสดงสาระสำคัญให้เห็นอย่างชัดเจนเกี่ยวกับกวีนิพนธ์ในระยะหลังว่าไม่ได้มีความแตกต่างกับเรื่องสั้นและนวนิยาย โดยที่กวีนิพนธ์มุ่งเน้นการเสนอข้อคิดเห็นมากกว่าการเสนอความไพเราะตามหลักวรรณศิลป์ ใช้ถ้อยคำง่าย ๆ สอดคล้องกับ Chitchamnong (1993) นักวิชาการด้านภาษาไทยและวรรณคดีไทยให้ความเห็นต่อประเด็นของกวีนิพนธ์ว่าฉันทลักษณ์ไม่ใช่เรื่องสำคัญ แต่เป็นเพียงอุปกรณ์อย่างหนึ่งในการสื่อความหมายเท่านั้น อีกทั้ง กวีนิพนธ์ยังเป็นเครื่องแสดงความคิดเห็นและอารมณ์ซึ่งต้องแยกแยะความหมายของถ้อยคำเสียก่อน งานร้อยแก้วและกวีนิพนธ์จึงมีลักษณะไม่ขัดแย้งกันในแง่การใช้ภาษาและรูปแบบที่น่าเสนอ

ดังนั้น การคัดเลือกข้อมูลที่ปรากฏในบทความวิจัยนี้จึงสามารถเป็นตัวแทนของผู้ใช้ภาษาไทยได้เป็นอย่างดีตามข้อเท็จจริงที่นักวิชาการได้แสดงไว้เบื้องต้น

ข้อเสนอแนะ

ประเด็นที่สามารถต่อยอดจากงานวิจัยนี้และควรศึกษาเพิ่มเติมเพื่อขยายองค์ความรู้ใหม่ เช่น

1. การศึกษาอุปลักษณะเชิงมโนทัศน์ในมิติของการจับคู่อารมณ์อื่น ๆ นอกเหนือไปจากอารมณ์สุขและอารมณ์เศร้า รวมถึงแสดงการเปรียบเทียบให้เห็นระบบมโนทัศน์ของผู้ใช้ภาษา
2. การศึกษาอุปลักษณะเชิงมโนทัศน์อารมณ์มากกว่า 2 อารมณ์ในภาษาอื่นเปรียบเทียบกับภาษาไทยหรือศึกษาภาษาอื่นเพียงภาษาเดียว เช่น ภาษาจีน ภาษาฝรั่งเศส ภาษาเยอรมัน ภาษาอังกฤษ
3. การศึกษาเรื่องอารมณ์โดยนำแนวคิดทางภาษาศาสตร์ปริชาน เช่น พื้นที่ทางความคิด ผังภาพ และการหลอมรวมมโนทัศน์มาวิเคราะห์ร่วมกับฉากทัศน์หรือบริบททางสังคมอื่น ๆ

References

- Amataya, Z. (2010). **No Women in Poetry**. Bangkok: 1001 Nights. (In Thai)
- Chitchamnong, D. (1993). **Aesthetics of the Thai Language**. Bangkok: Ramkhamhaeng University. (In Thai)
- Clausner, T., & Croft, W. (1999). Domains and image schemas. **Cognitive Linguistics**, 10(1), 1-31.
- Eakapont, Th. (2015). **Metaphors on suffering in Thai language**. Master of Arts Dissertation, Thai, the Graduate School, Khon Kaen University. (In Thai)
- Eakapont, Th., & Wongpinunwatana, W. (2017) "Suffering is Illnesses": Conceptual metaphor reflected through metaphorical expressions in Thai. **KKU International Journal of Humanities and Social Sciences**, 7(2), 38-58. (In Thai)
- Evans, V. (2007). **A Glossary of Cognitive Linguistics**. Edinburgh: Edinburgh University Press.
- Gibbs, R. W. (2017). **Metaphor Wars: Conceptual Metaphors in Human Life**. Cambridge: Cambridge University Press.
- Gibbs, R. W. (2005). **Embodiment and Cognitive Science**. Cambridge: Cambridge University Press.
- Johnson, M. (1987). **The Body in the Mind: The Bodily Basis of Meaning, Imagination, and Reason**. Chicago: The University of Chicago Press.
- Klinnamhom, R. (2013). Conceptual metaphor of happiness in Thai blogs. **Institute of Culture and Arts Journal**, 15(1), 132-138. (In Thai)
- Kövecses, Z. (1990). **Emotion Concepts**. New York: Springer-Verlag.
- Kövecses, Z. (2020). **Conceptual Metaphor Theory**. Oxford: Oxford University Press.
- Korbjitti, C. (2015). **The Judgment (Kham Phi Phaksa)**. Bangkok: Horn. (In Thai)
- Lakoff, G. (1987). Cognitive models and prototype theory. In Neisser, U. (Ed.), **Concepts and conceptual development: Ecological and intellectual factors in categorization** (pp.63–100). Cambridge: Cambridge University Press.
- Lakoff, G. (1987). **Women, Fire, and Dangerous Things: What Categories Reveal about the Mind**. Chicago: The University of Chicago Press.
- Lakoff, G., & Johnson, M. (1980). **Metaphors We Live By**. Chicago: The University of Chicago Press.
- Lueangpiansamut, J. (2017). **Singto Nok Khok**. Bangkok: Praew Publishing. (In Thai)
- Meesomsueb, S. (2022). **That Hand Is White**. Bangkok: Nakorn. (In Thai)
- Nitiprapha, V. (2016). **The Buddhist Era and the Memories of the Memories of the Black Rose Cat**. Bangkok: Matichon. (In Thai)
- Office of the Royal Society of Thailand. (2011). **The Royal Institute Dictionary, 2011, in homage to His Majesty the King's 7th Royal Cycle Birthday Celebration on December 5, 2011**. Bangkok: Office of the Royal Society of Thailand. (In Thai)

- Panthumetha, N. (2022). **Word Archive**. Bangkok: Amarin Printing and Publishing. (In Thai)
- Pheangphiroon, P. (2017). **Nakhon Outer**. Sakon Nakhon: Nidjasin. (In Thai)
- Phonpradapphet, P. (2017). Emotion metaphors in Thai. **Wiwitwannasan**, 1(1), 63-86. (In Thai)
- Pradoykham, R. (2012). **Cycle of Life**. Bangkok: Rupchan. (In Thai)
- Raksamane, K. (1991). **Colorful Literature**. Bangkok: Siam.
- Rosch, E. (1975). Cognitive representation of semantics categories. **Experimental psychology** 104, 192-233.
- Saralamba, C. (2018a). **Language and meaning**. Bangkok: Charan Sanitwong. (In Thai)
- Saralamba, C. (2018b). The conceptual metaphor TIME IS SPACE: A cognitive interpretation of /naa^/ 'front' and /la&N/ 'back' in Thai. **Rangsit Journal of Social Sciences and Humanities**, 13(2), 1513-4563. (In Thai)
- Saralamba, C. (2014). Colors as conceptual metaphors of emotions in English and Thai: A cognitive linguistics in focus. **Journal of Language and Linguistics**, 33(1), 87-106.
- Saralamba, C. (2008). **Heart metaphors in Thai language** [Abstract]. Presented in the Conference RaAM.
- Saralamba, C. (2007a). **A Conceptual Metaphor in the Language of Thai Classical Dance**. Bangkok: Thammasat University. (In Thai)
- Saralamba, C. (2007b). **Semantics**. Bangkok: Faculty of Arts, Thammasat University. (In Thai)
- Saralamba, C. (2005). Metaphor in cognitive linguistics theory. **Journal of Liberal Arts**, 5(1), 1-16. (In Thai)
- Sajjaphan, R. (1989). **Contemporary Literature**. Bangkok: Ramkhamhaeng University. (In Thai)
- Satcharasasin, W. (2012). **We Forgot Something**. Bangkok: Nakorn. (In Thai)