



บทประพันธ์เพลงริทึมออเฟเจเนอเรชันสำหรับวงขนาดเล็ก

Rhythm of Generations for Small Ensemble

นภวัล ค่อยประเสริฐ¹ และวิบูลย์ ตระกูลสุน²

¹ นักศึกษาปริญญาโท หลักสูตรดุริยางคศาสตรมหาบัณฑิต วิทยาลัยดนตรี มหาวิทยาลัยรังสิต, tik_9monkey9@hotmail.com

² อาจารย์ที่ปรึกษา วิทยาลัยดนตรี มหาวิทยาลัยรังสิต

บทคัดย่อ

บทประพันธ์เพลงริทึมออเฟเจเนอเรชันเป็นการสร้างสรรค์บทประพันธ์สำหรับวงขนาดเล็กบทใหม่ขึ้น ซึ่งเป็นการประพันธ์ในรูปแบบของดนตรีพรรณนา มีเนื้อหาบรรยายเกี่ยวกับลักษณะของกลุ่มคนในเจเนอเรชันต่างๆ ผ่านมุมมองของผู้ประพันธ์ โดยสะท้อนให้เห็นทั้งหมด 5 เจเนอเรชันด้วยกัน ได้แก่ ไชเลนต์เจเนอเรชัน เจเนอเรชันบี เจเนอเรชันเอ็กซ์ เจเนอเรชันวาย และเจเนอเรชันซี ผู้วิจัยใช้วิธีการประพันธ์ในศตวรรษที่ 20 ผนวกกับวิธีการประพันธ์แบบดั้งเดิม โดยได้มีการจัดการกับระดับเสียงอยู่ภายใต้ระบบนีโอโทนาลิตีเป็นส่วนใหญ่ มีศูนย์กลางเสียงที่ส่วนใหญ่ได้มาจากการซ้ำและการค้างเสียง ทั้งนี้ได้ใช้ความสัมพันธ์ของเสียงประสานแบบดั้งเดิมเข้ามาประกอบด้วยบางส่วน ผู้วิจัยได้แบ่งบทประพันธ์ออกเป็น 4 ท่อน แต่ละท่อนสื่อความหมายถึงกลุ่มคนในแต่ละเจเนอเรชัน กำหนดวัตถุประสงค์ที่ใช้ในการประพันธ์คือ โมทิฟและรูปแบบจังหวะ ซึ่งใช้สื่อความหมายถึงอารมณ์และสภาวะแวดล้อม นอกจากนี้ผู้วิจัยได้สร้างความเป็นเอกภาพของบทประพันธ์ด้วยการใช้เทคนิคไซคลิก ที่เป็นการนำเอาวัตถุประสงค์ถึงวิธีการประพันธ์ที่เคยใช้ไปแล้วกลับมาใช้ซ้ำอยู่เสมอโดยไม่มีกรย้อนกลับของท่อน

คำสำคัญ: บทประพันธ์เพลง, ดนตรีพรรณนา, เจเนอเรชัน

ABSTRACT

Rhythm of Generations is a new composition for small ensemble, This composition is a program music which narrates a story describing the characteristics of various generations through the perspective of the author. Which reflected all 5 generations, including Silent generation, Baby boomer, Generation X, Generation Y and Generation Z. The method of music composition in the 20th century is used and combined with common practice. Pitch organization is mainly managed under the Neo-tonality system Tone center comes from repetition and pedal. In addition, traditional harmony in some parts is utilized. The main raw materials used are motif and rhythmic pattern. Moreover, unity of this composition is created using cyclic technique, in which raw materials and composition methods used repeatedly are always reorganized without repetition of section.

Keywords: Composition, Program Music, Generations



1. บทนำ

หากกล่าวถึงภาพรวมของดนตรีตั้งแต่อดีตจนถึงปัจจุบัน เหล่านักประพันธ์ดนตรีได้สร้างสรรค์ผลงานไว้หลากหลายรูปแบบด้วยจุดประสงค์และบริบทแวดล้อมที่แตกต่างกันไป เช่น บางผลงานถูกประพันธ์ขึ้นเพื่อใช้ในพิธีกรรมทางศาสนา บางบทประพันธ์ใช้เพื่อประกอบในงานรื่นเริง และ/หรือบางบทประพันธ์ใช้เพื่อประกอบการแสดง วรรณกรรมต่างๆ เป็นต้น ทั้งนี้มีดนตรีลักษณะหนึ่งซึ่งถูกเรียกว่าเป็นดนตรีพรรณนา (Program music) ดนตรีประเภทนี้เป็นดนตรีที่ใช้การบรรยายเรื่องราว ที่ผู้ประพันธ์ตั้งใจใช้ในการบรรยายเรื่องราว เป็นการประพันธ์ดนตรีที่แสดงออกถึงความเชื่อมโยงกับเรื่องราวต่างๆ และมีจุดประสงค์ให้ผู้ฟังเกิดจินตนาการ เกิดภาพเพิ่มเติมในจิตใจ นอกเหนือจากความงามทางดนตรี โดยจะมีความแตกต่างจากดนตรีอีกประเภทหนึ่งคือดนตรีบริสุทธิ์ (Absolute music) เป็นดนตรีที่ไม่มีเรื่องราวบรรยายอยู่เบื้องหลัง “ดนตรีซึ่งไม่มีการนึกภาพตามจินตนาการ ไม่มีบทกวีนิพนธ์ประกอบ” (ฉชชา พันธุ์เจริญ, 2554 : 2)

สิ่งที่นักประพันธ์ถ่ายทอดออกมาในรูปแบบของดนตรีพรรณนาอาจเป็นการเลียนเสียงจากธรรมชาติ เช่น เสียงสัตว์ เสียงใบไม้ร่วง เป็นต้น บทประพันธ์*เดอะโฟร์ซีซัน (The Four Seasons, 1716–1717)* ของอันโตนิโอ วิวัลดี (Antonio Vivaldi, 1678-1741) ที่บรรยายลักษณะของบรรยากาศในช่วงฤดูต่างๆ ได้เป็นอย่างดีโดยการเลียนเสียงธรรมชาติ นอกจากนี้แล้วดนตรีพรรณนาอาจกำเนิดขึ้นมาจากความทรงจำ หรือประสบการณ์ที่ผู้ประพันธ์ประสบพบเจอแล้วพยายามถ่ายทอดออกมาในรูปแบบของดนตรีเพื่อชี้แนะให้ผู้ฟังจินตนาการถึงเรื่องราวเหล่านั้น เช่น บทประพันธ์*ซิมโฟนีหมายเลข 6 ในกุญแจเสียงเอฟเมเจอร์ (Symphony No. 6 in F major, 1808)* หรือเป็นที่รู้จักในชื่อว่า*ปาสโตราล (Pastoral)* ประพันธ์โดยลูดวิก ฟาน เบโทเฟน (Ludwig van Beethoven, 1770-1827) เขาประพันธ์ผลงานนี้ขึ้นจากความรู้สึกในธรรมชาติ เป็นการกล่าวถึงความทรงจำที่ได้พบเห็นระหว่างการท่องเที่ยวไปยังสถานที่ต่างๆ ซึ่งถือได้ว่างานชิ้นนี้เป็นบทประพันธ์ซิมโฟนีแบบพรรณนาบทแรก (Programmatic Symphony) (ศศิพงษ์ศรายุทธ, 2553 : 151) และนอกจากเบโทเฟนจะเป็นนักธรรมชาตินิยมที่ยิ่งใหญ่คนหนึ่งแล้ว เขายังเป็นผู้ริเริ่มแนวคิดใหม่ๆ แก่คีตกวีโรแมนติกในสมัยต่อมา มาอีกด้วย

ดนตรีพรรณนาบางบทประพันธ์อาจไม่ได้มีเนื้อหาในแบบที่ผู้ประพันธ์จินตนาการเรื่องราวขึ้นเอง แต่เป็นการนำเหตุการณ์ทางประวัติศาสตร์ในช่วงเวลานั้นๆ มาบรรยายในรูปแบบของดนตรี เช่น *1812 โอเวอร์เชอร์ (1812 Overture, 1880)* โดยปีเตอร์ อิลิช ไชคอฟสกี (Peter Ilich Tchaikovsky, 1840-1893) บรรยายถึงการได้ชัยชนะของรัสเซีย ต่อการบุกกรุกของฝรั่งเศสสมัยนโปเลียน ต่อมาในช่วงศตวรรษที่ 20 ก็ยังมีนักประพันธ์ที่สร้างผลงานดนตรีพรรณนาอยู่ไม่น้อย เช่น บทประพันธ์*คาตาลีอกเคอไซ (Catalogue d'oiseaux, 1956-1958)* ของโอลิเวียร์ เมสเซียเิน (Olivia Messiaen, 1908-1992) ที่บรรยายถึงลักษณะของนกสายพันธ์ต่างๆ โดยเมสเซียเินยังได้ประพันธ์ผลงานที่เกี่ยวข้องกับนกอีกหลายชิ้นด้วยกัน นอกจากนี้ยังมีผลงานอื่นๆ อีกเช่น บทประพันธ์*แอนดัลไพน์ซิมโฟนี (An Alpine Symphony, 1911-1915)* โดยริชาร์ด ชตราสส์ (Richard Strauss, 1864-1949) บรรยายถึงประสบการณ์ของเขาระหว่างการปีนเทือกเขาอัลไพน์

จากข้างต้นเห็นได้ว่า ดนตรีลักษณะดังกล่าวล้วนแต่มีเรื่องราวเบื้องหลังที่เต็มไปด้วยอารมณ์ความรู้สึก เหตุการณ์ต่างๆ และจินตนาการที่นักประพันธ์ ต้องการถ่ายทอดออกมาให้ผู้ฟังได้เกิดมโนภาพขึ้นภายในจิตใจ ซึ่งเป็นประเด็นที่ผู้วิจัยรู้สึกสนใจเป็นอย่างมาก จึงได้นำมาปรับใช้กับผลงานของตนเองคือ บทประพันธ์*ริทึมออฟเจเนอเรชัน (Rhythm of Generations)* สำหรับวงขนาดเล็ก ผู้วิจัยต้องการสื่อถึงการแสดงออกของกลุ่มคนที่เกิดในเจ



เนอเรชันต่างๆ มีแรงบันดาลใจมาจากประสบการณ์ที่ผู้วิจัยสังเกตเห็นบุคคลรอบตัวของผู้วิจัย ในต่างช่วงอายุ และได้เห็นว่าพวกเขามีความคิด การแสดงออกที่แตกต่างกันในแต่ละช่วงวัย จากแรงบันดาลใจดังกล่าวจึงค้นคว้าหาข้อมูลเกี่ยวกับลักษณะของกลุ่มคนที่เกิดในเจเนอเรชันต่างๆ รวมถึงปัจจัยแวดล้อม และนำมาปรับใช้กับบทประพันธ์ *ริทึมออฟเจเนอเรชัน*

ทฤษฎีเจเนอเรชันนั้นเป็นเรื่องของการเรียนรู้ เกี่ยวกับการให้คุณค่าของกลุ่มคนในแต่ละกาลสมัย ลักษณะนิสัย รวมถึงการทำความเข้าใจในประวัติศาสตร์อีกด้วย (มนัสวี ศรีนนท์, 2561 : 368) ซึ่งในแต่ละยุคสมัยมีปัจจัยแวดล้อมที่แตกต่างกัน ส่งผลต่อพฤติกรรมและความคิดของกลุ่มคนที่เกิดในช่วงเวลานั้นๆ ให้มีความแตกต่างไปด้วย จากที่ได้กล่าวมาข้างต้นส่งผลให้เกิดเป็นงานวิจัยครั้งนี้ ซึ่งเป็นการประพันธ์เพลง *ริทึมออฟเจเนอเรชัน* ให้มีลักษณะเป็นดนตรีพรรณนา โดยผู้วิจัยต้องการถ่ายทอดการแสดงออกที่แตกต่างกันไปตามวัยนั้นออกมาในรูปแบบของดนตรี

2. วัตถุประสงค์การวิจัย

1. เพื่อสร้างสรรค์บทประพันธ์ดนตรีพรรณนาบทใหม่ ที่บรรยายถึงลักษณะของกลุ่มคนในเจเนอเรชันต่างๆ ผ่านมุมมองของผู้ประพันธ์
2. เพื่อเผยแพร่บทประพันธ์

3. ขั้นตอนการศึกษา

1. ศึกษาข้อมูลเกี่ยวกับดนตรีพรรณนา นักประพันธ์ และบทประพันธ์ต่างๆ ทฤษฎีทางดนตรีที่เกี่ยวข้อง รวมถึงลักษณะของกลุ่มคนในแต่ละเจเนอเรชัน โดยค้นคว้าจากหนังสือ ตำรา บทความ และงานวิจัย
2. ผู้วิจัยกำหนดให้บทประพันธ์นี้เป็นบทประพันธ์สำหรับวงขนาดเล็ก โดยใช้เครื่องดนตรีในการบรรเลงทั้งหมด 10 เครื่อง ได้แก่ ทรัมเป็ต ทรอมโบน ไวโอลินหนึ่ง ไวโอลินสอง วิโอลา เซลโล เปียโน กลองสะแนร์ ฉาบ แฉวน และกลองใหญ่
3. วางโครงสร้างของบทประพันธ์ในมิติต่างๆ ทั้งการแบ่งท่อน อัตราความเร็วของแต่ละท่อน การสื่อความหมายของแต่ละท่อน และองค์ประกอบอื่นๆ
4. สร้างสรรค์บทประพันธ์จากองค์ประกอบต่างๆ ตามข้อกำหนดที่วางเอาไว้ ประกอบกับข้อมูลที่รวบรวมมาข้างต้น
5. พิจารณาปรับแต่งรายละเอียดต่างๆ ภายในบทประพันธ์

ทั้งนี้ผู้วิจัยได้แบ่งบทประพันธ์ *ริทึมออฟเจเนอเรชัน* สำหรับวงขนาดเล็กออกเป็น 4 ท่อนด้วยกัน โดยกำหนดให้มีการบรรเลงแบบต่อ ไปพันที (Attacca) แต่ละท่อนนั้น ได้แบ่งเป็นอีก 2 ตอน ซึ่งต้องการสะท้อนให้เห็นถึงลักษณะของกลุ่มคนที่เกิดในเจเนอเรชันต่างๆ ออกมาในแต่ละท่อน ตามตารางที่ 1



ตารางที่ 1 การแบ่งท่อนของบทประพันธ์ที่มีออฟเจเนอเรชัน

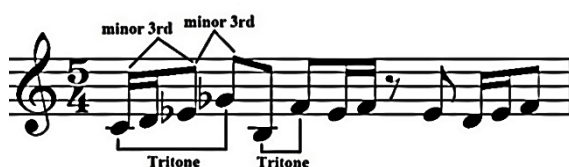
ช่วงนำ (Introduction)	ท่อน A		ท่อน B		ท่อน C		ท่อน D
	ตอน a	ตอน a'	ตอน b	ตอน b'	ตอน c	ตอน c'	ตอน d + ช่วงหาง เพลง (Coda)
	ไซเลนต์- เจเนอเรชัน		เจเนอเรชันบี		เจเนอเร- ชันเอ็กซ์	เจเนอเร- ชันวาย	เจเนอเรชันซี

จากตารางข้างต้นผู้วิจัยได้รวมเจเนอเรชันเอ็กซ์ และเจเนอเรชันวายไว้ในท่อนเดียวกัน เนื่องจากทั้ง 2 เจเนอเรชันนี้มีบริบทแวดล้อมที่คล้ายคลึงกันอยู่มาก และมีการดำรงชีวิตที่ไม่ได้แตกต่างกันอย่างเห็นได้ชัด รวมถึงผู้วิจัยเห็นว่าเป็น 2 เจเนอเรชันที่โดยภาพรวมแล้วมีความสุขสนุกสนานมากขึ้นกว่าเจเนอเรชันก่อนหน้า ทั้งนี้จึงได้รวมเอาไว้ในท่อนเดียวกัน นอกจากนี้ถึงแม้จะเห็นได้ว่าบทประพันธ์นี้ไม่มีการนำท่อนเดิมกลับมาเล่นซ้ำเลย แต่องค์ประกอบต่างๆ ภายในแต่ละท่อนยังคงมีการนำวัตถุดิบที่เคยใช้ไปแล้วกลับมาใช้อีกตลอดเวลา จึงเป็นสิ่งที่ทำให้บทประพันธ์ยังคงมีความเป็นอันหนึ่งอันเดียวกันแม้ว่าจะไม่ได้มีการเล่นซ้ำท่อนเดิม ซึ่งผู้วิจัยได้กำหนดองค์ประกอบต่างๆ ในแต่ละท่อนไว้ดังนี้

ท่อน A สะท้อนให้เห็นถึงลักษณะของคนที่เกิดในไซเลนต์เจเนอเรชัน

การประพันธ์ครั้งนี้ผู้วิจัยกำหนดโมทีฟ (Motif) หลักไว้ 4 โมทีฟด้วยกัน โดยโมทีฟที่ 1 และโมทีฟที่ 2 สร้างขึ้นจากบันไดเสียงออกตาโทนิค (Octatonic) ซึ่งได้ใช้กลุ่มโน้ตกลุ่มที่ 3 คือ OCT (2,3) เนื่องจากต้องการให้โน้ต C เป็นศูนย์กลางเสียงของท่อนนี้ จึงได้นำมาเป็นโน้ตเริ่มต้นของโมทีฟ และต้องการให้มีโน้ต B เพื่อเป็นการเกล่าสู่โน้ต C ผู้วิจัยต้องการให้ทั้ง 2 โมทีฟดังกล่าวสื่อถึงความขุ่นมัวในจิตใจ โดยโมทีฟที่ 1 มีการนำคู่ 3 ไมเนอร์มาเรียงต่อกัน คือโน้ต C ในจังหวะที่ 1 ต่อมาคือโน้ต Eb ในจังหวะเบาซึ่งมี D เป็นโน้ตผ่าน (Passing note) และต่อมาเป็นโน้ต Gb จากที่กล่าวมาข้างต้นทำให้เกิดขึ้นคู่ทริสโทน (Tritone) ที่โน้ต C และ Gb ซึ่งเป็นขั้นคู่ให้เสียงกระด้าง รวมถึงโน้ตตัวถัดมาคือโน้ต B ในจังหวะเบา และโน้ต F ในจังหวะที่ 3 ก็เป็นขั้นคู่ทริสโทนด้วยเช่นกัน (ตัวอย่างที่ 1)

ตัวอย่างที่ 1 โมทีฟที่ 1 สื่อความหมายถึงความขุ่นมัวในจิตใจ



โมทีฟที่ 2 เป็นการพัฒนามาจากโมทีฟที่ 1 โดยใช้วิธีการถอยหลัง (Retrograde) ของกลุ่มจังหวะในโมทีฟที่ 1 และยังคงให้ความสำคัญกับโน้ต C และ Eb ซึ่งมี D เป็นโน้ตเคียง (Neighboring tone) ระหว่าง Eb ในจังหวะเบา และ Eb ในจังหวะที่ 2 ด้วย หลังจากนั้นเลือกใช้โน้ต B เพื่อเกล่ากลับไปสู่โน้ต C อีกครั้งในจังหวะที่ 3 ตามด้วยการไล่ระดับเสียงให้สูงขึ้นตอนท้ายของโมทีฟเพื่อเป็นการกระจายช่วงเสียงของโมทีฟให้กว้างขึ้น ผู้วิจัยได้นำโน้ต Bb ที่



เป็นโน้ตนอกบันไดเสียงออกตาโทนิคกลุ่ม OCT (2,3) มาประกอบช่วงท้ายเพื่อเป็นการเกลาระดับเสียงเข้าสู่โน้ต A ซึ่งเป็นโน้ตที่ต้องการให้ลากเสียงยาวกว่าโน้ตอื่นๆ ในโมติฟ (ตัวอย่างที่ 2) ทั้งนี้โมติฟที่ 1 และ โมติฟที่ 2 นั้นผู้วิจัยได้กำหนดให้ปรากฏขึ้นตั้งแต่ช่วงนำของบทประพันธ์เพื่อนำพาเข้าสู่ท่อน A ซึ่งเป็นท่อนที่ยังคงมีโมติฟทั้ง 2 เป็นวัตถุดิบหลักอยู่

ตัวอย่างที่ 2 โมติฟที่ 2 ถูกพัฒนามาจากโมติฟที่ 1



กลุ่มคนไซเลนส์เจเนอเรชันเกิดในช่วงสงครามโลกครั้งที่ 2 พวกเขาจึงต้องประสบพบเจอกับสภาพเศรษฐกิจที่ตกต่ำและมีความเป็นอยู่ที่ยากลำบาก เจเนอเรชันนี้จึงมีความเคร่งครัดที่ขงตรงในกฎระเบียบ รวมถึงมีความอึดอัดจากสภาพแวดล้อมทางสังคม ผู้วิจัยได้กำหนดให้โมติฟที่ 1 และ 2 เป็นวัตถุดิบหลักในท่อนนี้เพื่อสื่อถึงความขุ่นมัวภายในจิตใจ รวมถึงต้องการให้ท่อนนี้เมื่อฟังแล้วเกิดความรู้สึกคิดขัดจึงกำหนดให้ใช้จังหวะซัด (Syncopation) และการจัดกลุ่มจังหวะผิดปกติ (Irregular Rhythmic Grouping) รวมถึงการเน้นบนจังหวะที่ไม่ปกติด้วย เพื่อสื่อถึงความติดขัดและความยากลำบากในการดำเนินชีวิตของกลุ่มคนไซเลนส์เจเนอเรชัน นอกจากนี้ภายในบทประพันธ์จะมีการพัฒนาทำนองอื่นๆ จากโมติฟที่ 1 อีก แต่ไม่ได้ให้ความสำคัญเท่ากับโมติฟที่ 1 และ 2 โดยผู้วิจัยกำหนดให้พัฒนาทำนองอื่นด้วยการนำทิศทางเคลื่อนที่ของโมติฟที่ 1 ไปพัฒนา ซึ่งระดับเสียงอาจยังคงบรรเลงภายใต้บันไดเสียงออกตาโทนิค หรือบางครั้งอาจไม่อยู่บนบันไดเสียงออกตาโทนิคก็ได้ ทั้งนี้ขึ้นอยู่กับบริบทของบทประพันธ์บริเวณนั้นๆ

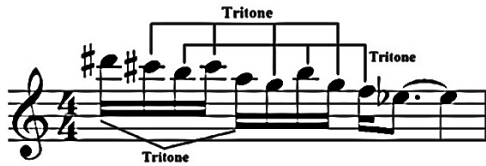
ท่อน B สะท้อนให้เห็นถึงลักษณะของคนที่เกิดในเจเนอเรชันบี

กลุ่มคนเจเนอเรชันบีเป็นกลุ่มคนที่เกิดในช่วงที่วิกฤตสงครามโลกครั้งที่ 2 ได้ผ่านพ้นไป เป็นช่วงที่บ้านเมืองสงบลง และเป็นช่วงเวลาของการฟื้นฟูในด้านต่างๆ ให้กลับมาแข็งแกร่งอีกครั้ง ดังนั้นกลุ่มคนที่เกิดในเจเนอเรชันนี้จึงยังคงต้องพบเจอกับสภาพแวดล้อมยังไม่มีทิศทางดำเนินไปอย่างชัดเจน เนื่องจากได้รับผลกระทบจากวิกฤตสงครามที่เพิ่งผ่านไป

จากที่กล่าวมาข้างต้นผู้วิจัยจึงกำหนดให้โมติฟที่ 3 (ตัวอย่างที่ 3) ปรากฏขึ้นในท่อน B โดยผู้วิจัยได้สร้างโมติฟนี้ขึ้นมาจากบันไดเสียงโฮลโทน (Whole tone scale) โดยใช้กลุ่มโน้ตกลุ่มที่ 2 ของบันไดเสียงคือ WT-1 เนื่องจากบันไดเสียงโฮลโทนเป็นบันไดเสียงที่มีระยะห่างระหว่างโน้ตที่เท่ากัน โน้ตทุกตัวจึงมีความสำคัญเท่ากัน ไม่มีความสัมพันธ์ของโทนิคและโดมินันท์ภายในบันไดเสียง ผู้วิจัยจึงเลือกใช้บันไดเสียงดังกล่าวในโมติฟที่ 3 เพื่อสื่อถึงสภาวะแวดล้อมที่ไร้ทิศทางของกลุ่มคนในเจเนอเรชันบี นอกจากนี้การไล่ระดับเสียงจากบันไดเสียงโฮลโทนของโมติฟที่ 3 นั้น ได้ทำให้เกิดขึ้นคู่ทริยโทนขึ้นที่โน้ต D# ในจังหวะที่ 1 กับโน้ต A ในจังหวะที่ 2 ซึ่งทั้งสองโน้ตอยู่ในจังหวะหนักที่ส่งผลให้เมื่อบรรเลงแล้วได้ยินเสียงของขั้นคู่นี้ได้ชัดเจน นอกจากนี้ยังมีการย้ำโน้ต B ในจังหวะเบาของจังหวะที่ 1 และ 2 เพื่อให้รู้สึกถึงขั้นคู่อริยโทนเมื่อบรรเลงโน้ต F ในจังหวะที่ 3 รวมถึงย้ำโน้ต C# และ G ในจังหวะเบาที่ทำให้เกิดขั้นคู่อริยโทนด้วยเช่นกัน



ตัวอย่างที่ 3 โมติฟที่ 3 สื่อความหมายถึงสภาวะแวดล้อมที่ไร้ทิศทาง



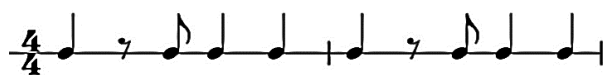
ท่อนนี้ผู้ประพันธ์ตั้งใจให้มีอัตราความเร็วที่ช้า และต้องการให้เมื่อฟังแล้วรู้สึกสงบลงกว่าท่อน A แต่ยังคงความรู้สึกติดขัดอยู่ จึงได้กำหนดให้ใช้รูปแบบจังหวะแบบหลากหลายลักษณะจังหวะ เข้ามาประกอบด้วยในบางช่วงของท่อน เพื่อสื่อถึงความสับสนวุ่นวายที่ยังคงหลงเหลืออยู่ ซึ่งเป็นผลกระทบหลังจากช่วงที่สงครามโลกครั้งที่ 2 เพิ่งผ่านพ้นไป นอกจากนี้ผู้วิจัยยังคงนำองค์ประกอบของ โมติฟที่ 1 และ โมติฟที่ 2 มาใช้ด้วยเล็กน้อยเพื่อสื่อถึงสิ่งความขุ่นมัวที่ยังคงไม่จางหายไป

ท่อน C สะท้อนถึงลักษณะของคนที่เกิดในเจนเนอเรชันเอ็กซ์ และเจนเนอเรชันวาย

ท่อน C นั้นผู้วิจัยต้องการสะท้อนให้เห็นถึง 2 เจเนอเรชันด้วยกัน ได้แก่ เจเนอเรชันเอ็กซ์ที่สื่อถึงในตอน c และเจนเนอเรชันวายที่สื่อถึงในตอน c' เนื่องจากทั้ง 2 เจเนอเรชันมีความคล้ายคลึงกันอยู่มาก กล่าวคือ กลุ่มคนที่เกิดในทั้ง 2 เจเนอเรชันนี้มีความรักอิสระ และมีความคิดนอกกรอบมากขึ้นกว่าเดิม ซึ่งผู้วิจัยเห็นว่าทั้ง เจเนอเรชันเอ็กซ์ และเจนเนอเรชันวายมีความสุขสนุกสนานมากขึ้นกว่าเจเนอเรชันก่อนๆ จึงได้รวมไว้ในท่อน C นี้ โดยผู้วิจัยต้องการให้ท่อนนี้มีองค์ประกอบหลักคือกลุ่มจังหวะที่ให้ความรู้สึกถึงความสนุกสนานมากขึ้นกว่า 2 ท่อนแรก แต่ก็ยังต้องการคงความรู้สึกขุ่นมัวภายในที่ไม่รุนแรงเท่าท่อนแรกจึงได้นำโมติฟที่ 1, 2 และ 3 เข้ามาเป็นองค์ประกอบของท่อนนี้ด้วย

ช่วงเวลาของเจนเนอเรชันบีเป็นช่วงของการฟื้นฟูสิ่งต่างๆ หลังวิกฤตสงครามโลกครั้งที่ 2 ต่อมาเมื่อถึงช่วงของเจนเนอเรชันเอ็กซ์ซึ่งเป็นเวลาที่สภาวะแวดล้อมต่างๆ เริ่มเข้าที่เข้าทางมากขึ้น เทคโนโลยี และการพัฒนาในด้านต่างๆ ค่อยๆ พัฒนาขึ้นอย่างช้าๆ สภาวะทางสังคมโดยรวมมีความกดดันน้อยลงกว่าในช่วงเวลาของ เจเนอเรชันก่อนๆ ผู้วิจัยจึงได้กำหนดให้ท่อนนี้บรรเลงด้วยอัตราความเร็วที่เร็ว และเลือกใช้รูปแบบจังหวะที่ให้ความรู้สึกสนุกสนานคือรูปแบบจังหวะ c (กำหนดชื่อตามท่อนและตอน) (ตัวอย่างที่ 4)

ตัวอย่างที่ 4 รูปแบบจังหวะ c

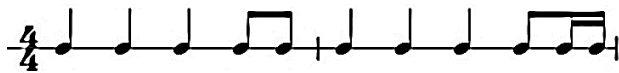


รวมถึงตอน c ที่สื่อถึงเจนเนอเรชันเอ็กซ์นั้น ผู้วิจัยนำทั้งโมติฟที่ 1, 2 และ 3 เข้ามาเป็นองค์ประกอบของตอนนี้ด้วย เพื่อสื่อถึงการหลอมรวมสิ่งต่างๆ ที่เกิดขึ้นในช่วงเวลาของเจนเนอเรชันก่อนๆ ที่ยังคงไม่จางหายไป แต่นำเสนอการพัฒนาในรูปแบบของจังหวะที่สนุกสนานมากขึ้น เพื่อสื่อถึงความผ่อนคลาย และสื่อถึงสภาวะทางสังคมที่ราบรื่นขึ้นกว่าช่วงเวลาของเจนเนอเรชันก่อนๆ ต่อมาตอน c' ที่กำหนดให้สะท้อนถึงเจนเนอเรชันยานั้นจะเป็นการพัฒนาจากตอน c ที่สะท้อนถึงช่วงเวลาของเจนเนอเรชันเอ็กซ์



ดังที่กล่าวไปข้างต้นว่าทั้งสองเจนอเรชันนี้มีความคล้ายคลึงกันอยู่มาก ทั้งในด้านการดำเนินชีวิต และการพัฒนาในด้านต่างๆ ผู้วิจัยจึงกำหนดให้ในตอน c' ยังคงใช้วัตถุดิบเดียวกันกับในตอน c คือปรากฏทั้งโมทีฟที่ 1, 2 และ 3 แต่ได้ทำการปรับรูปแบบจังหวะจากตอน c โดยการตัดจังหวะขัดออกไป เพื่อต้องการให้ในตอน c' มีการให้ความสำคัญกับจังหวะหลักอย่างชัดเจนมากขึ้น ได้แก่รูปแบบจังหวะ c' (ตัวอย่างที่ 5) ทั้งนี้การให้ความสำคัญกับจังหวะหลักอย่างชัดเจนเพื่อต้องการสะท้อนถึงสภาวะแวดล้อมในด้านต่างๆ ที่พัฒนา และมั่นคงขึ้นกว่าในช่วงเวลาของเจนอเรชันอื่นๆ

ตัวอย่างที่ 5 รูปแบบจังหวะ c'



ท่อน D และช่วงหางเพลง สะท้อนให้เห็นถึงลักษณะของคนที่เกิดในเจนอเรชันซี

เจนอเรชันซีถูกสะท้อนให้เห็นในช่วงสุดท้ายของบทประพันธ์ เจนอเรชันนี้เป็นกลุ่มคนที่เกิดมาในช่วงเวลาที่เทคโนโลยีเจริญเติบโตขึ้นอย่างก้าวกระโดด ส่งผลให้พวกเขามีความรักอิสระสูง ไม่ยึดติดพิธีการใดๆ ท่อนนี้ผู้วิจัยต้องการให้ฟังแล้วรู้สึกถึงการเปลี่ยนแปลงที่ไม่สามารถคาดเดาได้ว่าในอนาคตจะเกิดสิ่งใดขึ้น ผู้วิจัยจึงกำหนดให้ท่อนนี้ดำเนินไปด้วยการเปลี่ยนอัตราจังหวะเป็นส่วนใหญ่

ผู้วิจัยได้สร้างโมทีฟที่ 4 ขึ้นจากชั้นคู่ต่างๆ ที่เป็นชั้นคู่เสียงกลมกลืน (Consonance) ประกอบไปด้วยคู่ 3 เมเจอร์ คู่ 4 เพอร์เฟค และคู่ 5 เพอร์เฟค (ตัวอย่างที่ 6) โดยการเลือกใช้ชั้นคู่เสียงกลมกลืนนั้น เพื่อสื่อถึงคุณภาพชีวิตที่สะดวกสบายไม่ติดขัดเหมือนช่วงเวลาของกลุ่มคนที่เกิดในเจนอเรชันแรกๆ รวมถึงกำหนดให้ดำเนินไปด้วยการเปลี่ยนอัตราจังหวะ (Changing Meter) ซึ่งในท่อนนี้ผู้วิจัยกำหนดให้ใช้การเปลี่ยนอัตราจังหวะอย่างต่อเนื่อง ทั้งนี้เพื่อสื่อถึงการพัฒนาในด้านต่างๆ ของกลุ่มคนเจนอเรชันซีที่สามารถเกิดการเปลี่ยนแปลงได้ตลอดเวลา

ตัวอย่างที่ 6 โมทีฟที่ 4 สร้างขึ้นจากชั้นคู่ 3 เมเจอร์ 4 เพอร์เฟค และ 5 เพอร์เฟค



นอกจากนี้ช่วงเวลาของเจนอเรชันซีเป็นช่วงที่สิ่งต่างๆ พัฒนาอย่างมาก ด้วยปัจจัยแวดล้อมที่อำนวยความสะดวก ส่งผลให้กลุ่มคนในเจนอเรชันนี้สามารถทำหลายสิ่งได้พร้อมๆ กัน จึงมีการแข่งขันที่สูงขึ้นซึ่งเป็นปัจจัยของความเครียดในรูปแบบหนึ่ง ผู้วิจัยจึงต้องการให้ท่อนนี้เมื่อฟังแล้วรู้สึกถึงความขุนมัวอีกครั้ง จึงได้กำหนดให้นำโมทีฟที่ 1 และ 2 กลับมาใช้อย่างชัดเจนเมื่อเข้าสู่ช่วงกลางของท่อนจนกระทั่งถึงช่วงหางเพลง เพื่อสะท้อนถึงด้านของความขุนมัวในจิตใจของกลุ่มคนเจนอเรชันซี รวมถึงการใช้การจัดกลุ่มจังหวะผิดปกติ และเน้นบนจังหวะที่ไม่ปกติ รวมถึงบรรเลงด้วยเสียงดังอย่างต่อเนื่อง เพื่อสะท้อนถึงสภาวะทางจิตใจในด้านที่ไม่มั่นคง และรุ่มร้อนของกลุ่มคนที่เกิดในเจนอเรชันซี



ภาพรวมท่อนนี้ผู้วิจัยต้องการนำเสนอถึงความหลากหลายของกลุ่มคนในเจเนอเรชันซี เริ่มจากการใช้ โมทิฟที่ 4 เพื่อสื่อถึงความสะดักสะบาย และไม่ได้ใช้ชีวิตอย่างยากลำบากเช่นเดียวกับกลุ่มคนที่เกิดในเจเนอเรชันแรกๆ แต่ก็มีปัจจัยต่างๆ ที่ส่งผลต่อความขุ่นมัวของกลุ่มคนในเจเนอเรชันซีเช่นเดียวกัน จึงได้นำเสนอโมทิฟที่ 1 และ 2 อีกครั้ง ทั้งนี้จากที่กล่าวมาข้างต้นจะเห็นได้ว่าบทประพันธ์เพลง*ริทึมออฟเจเนอเรชัน*นั้น เป็นบทประพันธ์ที่ดำเนินไป โดยไม่มีการย้อนกลับของท่อน แต่ผู้วิจัยได้กำหนดให้นำวัสดุคียบและองค์ประกอบต่างๆ กลับมาใช้ เพื่อให้บทประพันธ์มีความเป็นเอกภาพ

4. ผลการวิจัย

บทประพันธ์เพลง*ริทึมออฟเจเนอเรชัน* สำหรับวงขนาดเล็กนั้นมีวัสดุคียบหลักคือ โมทิฟและรูปแบบจังหวะ โดยมีทั้งหมด 4 โมทิฟด้วยกัน รวมถึงรูปแบบจังหวะที่ได้กำหนดไว้อีก 2 รูปแบบ ซึ่งโมทิฟและรูปแบบจังหวะดังกล่าวสร้างขึ้นมาสื่อถึงความหมายถึงอารมณ์และสภาวะแวดล้อม ตลอดทั้งบทประพันธ์นั้นผู้วิจัยได้นำวัสดุคียบเหล่านี้มาใช้ พร้อมทั้งพัฒนาในลักษณะต่างๆ จนทำให้บทประพันธ์เกิดความแตกต่างกันในแต่ละท่อน บทประพันธ์นี้มีความยาวทั้งหมดประมาณ 20 นาที สามารถสรุปแนวคิดหลักสำหรับวิธีการประพันธ์ได้ดังนี้

1. บทประพันธ์เพลงนี้แบ่งออกเป็น 4 ท่อนที่สะท้อนถึงเจเนอเรชันต่างๆ ใช้การสื่อความหมายของลักษณะกลุ่มคนที่เกิดในแต่ละเจเนอเรชันเป็นตัวกำหนดการแบ่งท่อน โดยท่อน A สื่อถึงไซเลนจ์เจเนอเรชัน ท่อน B สื่อถึงเจเนอเรชันบี ต่อมาท่อน C นั้นจะสะท้อนถึง 2 เจเนอเรชันด้วยกันคือเจเนอเรชันเอ็กซ์ และเจเนอเรชันวาย เนื่องจากเป็น 2 เจเนอเรชันที่ไม่ได้มีบริบทแวดล้อมที่แตกต่างกันมากนัก ส่วนท่อนสุดท้ายคือท่อน D สะท้อนถึง เจเนอเรชันซี

2. ผู้วิจัยสร้างโมทิฟขึ้นมา 4 โมทิฟ ซึ่งโมทิฟที่ 1 และ 2 จะถูกนำไปใช้ในท่อน ส่วนโมทิฟที่ 3 ถูกนำไปใช้ตั้งแต่ท่อน B เป็นต้นไป โดยโมทิฟที่ 4 จะปรากฏในท่อนสุดท้ายเพียงท่อนเดียว โมทิฟที่ 1 และ 2 นั้นสร้างขึ้นมาจากบันไดเสียงออกคาโทนิคกลุ่มโน้ต OCT (2,3) สะท้อนถึงความขุ่นมัวภายในจิตใจ โมทิฟที่ 3 สร้างขึ้นมาจากบันไดเสียงโซลโทนกลุ่มโน้ต WT-1 สะท้อนถึงสภาวะไร้ทิศทาง และโมทิฟที่ 4 สร้างขึ้นจากขั้นคู่กลมกลืน สะท้อนถึงสภาวะแวดล้อมด้านต่างๆ ที่เริ่มเข้าที่เข้าทาง นอกจากนี้ผู้วิจัยได้สร้างรูปแบบจังหวะ c และรูปแบบจังหวะ c' เพื่อสื่อถึงความสนุกสนาน โดยจะปรากฏเพียงแคในท่อน C เท่านั้น

3. บทประพันธ์เพลงนี้ใช้วิธีการเปลี่ยนอัตราจังหวะ ในช่วงนำของบทประพันธ์และท่อน D เพื่อต้องการให้บทประพันธ์บริเวณดังกล่าวเกิดการคาดเดาได้ยากกว่าจะเป็นอย่างไร ต่อมาใช้การจัดกลุ่มจังหวะผิดปกติในท่อน A และท่อน D ซึ่งเป็นช่วงที่ต้องการให้ผู้ฟังถึงความตึงเครียด โดยผู้วิจัยได้นำการเน้นบนจังหวะที่ไม่ปกติมาเข้าร่วมด้วย ส่วนการใช้หลากหลายจังหวะ (Poly Rhythm) ผู้วิจัยได้นำมาใช้ในท่อน B เพื่อต้องการให้ผู้ฟังถึงความสับสนวุ่นวาย ทั้งนี้ท่อน C นั้นจะใช้รูปแบบจังหวะ c และรูปแบบจังหวะ c' เป็นองค์ประกอบหลัก

4. ผู้วิจัยมีวิธีการจัดการกับระดับเสียงภายใต้ระบบนิโตนอลิติเป็นส่วนใหญ่ ซึ่งสอดคล้องกับความคิดเห็นของวิบูลย์ ตระกูลสุน (วิบูลย์ ตระกูลสุน, 2558 : 11) ว่าเป็นระบบที่ไม่ได้ให้ความสำคัญกับท่วงทำนอง แต่ยังคงให้ความสำคัญต่อโน้ตใดโน้ตหนึ่งหรือมากกว่า การได้มาของศูนย์กลางเสียงไม่ได้เป็นไปตามวิธีการประพันธ์แบบดั้งเดิม บทประพันธ์เพลง *ริทึมออฟเจเนอเรชัน* นั้นส่วนใหญ่มีการได้มาของศูนย์กลางเสียงจากการค้างเสียงและการซ้ำโน้ตที่ผู้วิจัยให้ความสำคัญ ณ บริเวณนั้นๆ โดยจะปรากฏการซ้ำโน้ตในช่วงเสียงต่ำของเปียโนบ่อยครั้ง รวมถึงผู้วิจัยได้ให้ความสำคัญกับโน้ตบนจังหวะหนักของโมทิฟที่ได้นำมาใช้หลายครั้งจนโน้ตนั้นๆ มีความสำคัญกว่าโน้ตอื่น ณ



ช่วงเวลาหนึ่งของบทประพันธ์ ส่วนเสียงประสานนั้นผู้วิจัยนำขึ้นคู่และคอร์ดที่ไม่ได้มีความสัมพันธ์ของเสียงประสานตามวิธีการแบบดั้งเดิมมาประกอบด้วย ทั้งนี้ผู้วิจัยได้สอดแทรกเสียงประสานและการดำเนินคอร์ดตามธรรมเนียมปฏิบัติเดิมในบางช่วงของบทประพันธ์ ซึ่งตลอดทั้งบทประพันธ์นั้นจะพบการใช้เสียงประสานด้วยวิธีการดังกล่าวปรากฏอยู่บางส่วนในท่อน A, B และ C ส่วนท่อน D จะมีการจัดการกับระดับเสียงอยู่ภายใต้ระบบนิโตนาลิตีเพียงระบบเดียว

5. ความเป็นเอกภาพของบทประพันธ์นั้นผู้วิจัยใช้เทคนิคไซคลิก (Cyclic) ซึ่งใช้แนวคิดเดียวกับฉันทลักษณ์ที่เธอได้ใช้ในบทประพันธ์เพลงคอนแชร์โตสำหรับวงออร์เคสตรา โดยฉันทลักษณ์ (ฉันทลักษณ์ ธรรมบุตร, 2553 : 15) ได้อธิบายว่า ไซคลิกเป็นเทคนิคที่มีประโยชน์อย่างมากสำหรับบทประพันธ์ขนาดใหญ่ เพราะจะทำให้บทประพันธ์มีความสัมพันธ์กัน ซึ่งผู้วิจัยได้นำวัตถุดิบที่เคยใช้ไปแล้วกลับมาใช้ซ้ำบ่อยครั้งเช่นเดียวกัน ทั้งในรูปแบบเดิมและรูปแบบการพัฒนา โดยได้นำเอาโมทีฟที่ 1 และ 2 มาใช้ในหลายๆ ท่อน โมทีฟที่ 3 ที่ปรากฏในท่อน B นั้นก็ถูกนำมาใช้ในท่อน C และ D ด้วยเช่นกัน รวมถึงการนำองค์ประกอบอื่นๆ ที่เคยปรากฏไปแล้วกลับมาใช้ซ้ำ ทั้งนี้บทประพันธ์จึงไม่มีการย้อนกลับของท่อน

6. บทสรุปและข้อเสนอแนะ

บทประพันธ์เพลงริทึมออกเจเนอเรชันสำหรับวงขนาดเล็ก ได้ถูกนำออกเผยแพร่สู่สาธารณะชนเมื่อวันที่ 7 ธันวาคม พ.ศ. 2561 ณ วิทยาลัยดนตรี มหาวิทยาลัยรังสิต โดยมีว่าที่ร้อยตรีชัยมงคล วิริยะสัจจาภรณ์ เป็นผู้ควบคุมวง ทั้งนี้บทประพันธ์เพลงริทึมออกเจเนอเรชันสำหรับวงขนาดเล็กได้ประสบความสำเร็จตามวัตถุประสงค์ในการวิจัยที่กำหนดไว้อย่างสมบูรณ์ ผู้วิจัยหวังเป็นอย่างยิ่งว่าบทประพันธ์นี้จะสามารถเป็นประโยชน์ต่อผู้ที่สนใจการประพันธ์ดนตรีพรรณนาและการประพันธ์ดนตรีคลาสสิกร่วมสมัย เพื่อพัฒนาต่อยอดการประพันธ์ดนตรีคลาสสิกสืบเนื่องต่อไป รวมถึงมีส่วนช่วยให้ผู้ฟังได้เข้าใจถึงความคิดและการแสดงออกของกลุ่มคนต่างวัย เพื่อให้กลุ่มคนทุกเจเนอเรชันนั้นอยู่ร่วมกันอย่างสงบสุข

บทประพันธ์เพลงริทึมออกเจเนอเรชันมีเทคนิคการบรรเลงที่ค่อนข้างยาก รวมถึงมีการใช้รูปแบบจังหวะที่ซับซ้อนในหลายช่วง นักดนตรีทั้งหมดจำนวน 10 คนและผู้ควบคุมวงจึงจำเป็นต้องใช้เวลาในการศึกษาทำความเข้าใจบทประพันธ์ การฝึกซ้อมส่วนตัวพร้อมทั้งวางแผนในการบรรเลง ทั้งนี้ผู้ควบคุมวงและผู้วิจัยต้องมีการสื่อสารกันอย่างละเอียดชัดเจนล่วงหน้า สำหรับที่นักดนตรีจะมาฝึกซ้อมร่วมกันทุกคนในการบรรเลงรวมวงได้อย่างราบรื่น โดยลำดับการฝึกซ้อมจากท่อนที่ยากของบทประพันธ์ก่อน เพื่อให้การบรรเลงเป็นไปตามที่ผู้วิจัยได้กำหนดไว้ใน บทประพันธ์ให้มากที่สุด

ผู้วิจัยมีความคิดเห็นว่านอกเหนือจากประเด็นข้างต้นแล้ว ยังควรเพิ่มจำนวนนักดนตรีกลุ่มเครื่องสายจาก 1 เครื่องเป็น 2-3 เครื่องในแต่ละแนว เพื่อให้บทประพันธ์มีความสมบูรณ์มากขึ้น เนื่องจากเมื่อทำการแสดงจริงความเข้มเสียงของกลุ่มเครื่องสายนั้นไม่สมดุลกับกลุ่มเครื่องเป่าและกลุ่มเครื่องตีเท่าที่ควร จึงส่งผลให้ทำนองที่บรรเลงโดยกลุ่มเครื่องสายในบางช่วงของบทประพันธ์อาจได้ยินไม่ชัดเจนมากนัก ซึ่งขณะซ้อมผู้วิจัยได้ปรึกษากับ ผู้ควบคุมวงให้เครื่องสายบรรเลงให้ดังขึ้นกว่าเครื่องหมายความเข้มเสียงเล็กน้อย เพื่อให้เกิดความสมดุลของเสียงในภาพรวม



เอกสารอ้างอิง

ณรงค์ฤทธิ์ ชรรมบุตร. อรรถาธิบายและบทวิเคราะห์บทเพลงที่ประพันธ์โดย ณรงค์ฤทธิ์ ชรรมบุตร. กรุงเทพฯ: ธนาเพรส, 2553.

ณัชชา พันธุ์เจริญ. พจนานุกรมศัพท์ดุริยางคศิลป์. พิมพ์ครั้งที่ 4. กรุงเทพฯ: เกศกะรัต, 2554.

มนัสวี ศรีนนท์. “ทฤษฎีเจเนอเรชันกับกรอบวิธีคิด.” วารสารศึกษาศาสตร์มหาวิทยาลัยมหามกุฏราชวิทยาลัย 6, 1 (2561). 364-373.

วิบูลย์ ตระกูลชื่น. ดนตรีศตวรรษที่ 20. กรุงเทพฯ: สำนักพิมพ์แห่งจุฬาลงกรณ์มหาวิทยาลัย, 2558.

ศศิ พงศ์สรายุทธ. ดนตรีตะวันตก: ยุคบาโรกและยุคคลาสสิก. กรุงเทพฯ: สำนักพิมพ์แห่งจุฬาลงกรณ์มหาวิทยาลัย, 2553.