



วิเคราะห์การพัฒนาโมทีฟ ในบทประพันธ์เพลงรอนโดคาปริชโซ โอปุส 14  
ของเฟลิกซ์ เมนเดลโซห์น

AN ANALYSIS MOTIVIC DEVELOPMENT OF RONDO CAPRICCIOSO

OP. 14 BY FELIX MENDELSSOHN

พชร กุมภ์ประดิษฐ์<sup>1</sup> และวิบูลย์ ตระกูลอ้วน<sup>2</sup>

<sup>1</sup> หลักสูตรศึกษาศาสตรมหาบัณฑิต วิทยาลัยดนตรี มหาวิทยาลัยรังสิต, tickerwinn@gmail.com

<sup>2</sup> หลักสูตรศึกษาศาสตรมหาบัณฑิต วิทยาลัยดนตรี มหาวิทยาลัยรังสิต, wiboon.tr@rsu.ac.th

บทคัดย่อ

การศึกษาครั้งนี้มีวัตถุประสงค์เพื่อวิเคราะห์การพัฒนาโมทีฟในบทประพันธ์เพลงรอนโดคาปริชโซ โอปุส 14 ของเฟลิกซ์ เมนเดลโซห์น ผู้วิจัยมีวัตถุประสงค์เพื่อวิเคราะห์โมทีฟและการพัฒนาโมทีฟในบทประพันธ์ ด้วยการนำโมทีฟไปพัฒนารูปแบบต่าง ๆ อีกทั้งวิเคราะห์โครงสร้างของบทประพันธ์ รวมถึงการวิเคราะห์การดำเนินเสียงประสานร่วมด้วย

จากการวิเคราะห์บทประพันธ์รอนโดคาปริชโซ โอปุส 14 ของเฟลิกซ์ เมนเดลโซห์น ผู้วิจัยได้แบ่งบทประพันธ์ในภาพใหญ่ได้ 2 ส่วน คือ ตอนหลัก A และ B โดยมีบทนำ และระหว่างตอนจะมีช่วงเชื่อมสอดแทรกสุดท้ายจบด้วยตอนโคดา การประพันธ์ในช่วงตอนหลักประกอบด้วยการใช้โมทีฟ 3 รูปแบบ ซึ่งตอน A มีโมทีฟ x เป็นวัตถุดิบสำคัญ อีกทั้งยังสามารถแบ่งเป็นหน่วยย่อย m และ n ได้อีกด้วย ส่วนตอน B มีโมทีฟ y และ z เป็นวัตถุดิบสำคัญ โมทีฟและหน่วยย่อยเหล่านี้เป็นวัตถุดิบสำคัญที่กระจายอยู่ทั่วทั้งบทประพันธ์ ไม่ว่าจะในรูปแบบคงเดิมหรือการพัฒนาไปในรูปแบบต่าง ๆ สำหรับการดำเนินประสานมีการเปลี่ยนกลุ่มเสียงจาก Em ไป G ซึ่งเป็นความสัมพันธ์คู่ 3 อีกทั้งมีการเปลี่ยนกลุ่มเสียงเมเจอร์-ไมเนอร์ระหว่าง E และ Em

คำสำคัญ: โมทีฟ, การพัฒนาโมทีฟ, รอนโดคาปริชโซ โอปุส, เมนเดลโซห์น

ABSTRACT

This independent study titled “An Analysis Motivic Development of Rondo Capriccioso Op. 14 by Felix Mendelssohn” aimed to analyze the motives and their development throughout the composition by applying the motives in various forms, along with the analysis of the structure of the composition and harmonic progression.

According to the analysis of Rondo Capriccioso Op. 14 by Felix Mendelssohn, the composition can broadly be divided into two main parts: section A and section B, interjected by an introduction and bridges, ending with the coda. The composition of the main sections involves the use of three forms of motives. Section A relies significantly on motive x, which can be further subdivided into fragment m and n. Section B utilizes motives y and z as significant



elements. These motives and fragments are the key components dispersed throughout the entire composition, either in their original form or in various developed forms. The harmonic progression involves a modulation from Em to G, representing a third relationship. Moreover, there is a mode mixture between major and minor mode from E to Em.

**Keywords:** Motive, Motivic Development, Rondo Capriccioso, Mendelssohn

## 1. บทนำ

ยุคโรแมนติก (Romantic Period) ประมาณช่วงปี ค.ศ. 1820-1900 การประพันธ์ดนตรีมีอิสระมากขึ้น แสดงออกถึงอารมณ์ของนักประพันธ์แต่ละบุคคลมากกว่ายุคก่อนหน้า ไม่อยู่ภายใต้อิทธิพลของผู้ใด คนตรีในยุคนี้มีความหลากหลายในแนวทำนองเพื่อสร้างสีสันให้กับบทเพลง โดยมุ่งเน้นไปทางการถ่ายทอดอารมณ์และการจินตนาการ (ไขแสง สุขวัฒน์, 2554, น. 145) มีการผสมผสานกันของแนวทำนอง (Melody) การประสานเสียง (Harmony) และคอร์ดโครมาติก (Chromatic Chord) มากขึ้น การประสานเสียง (Functional Harmony) บางครั้งไม่เป็นไปตามแบบแผนดั้งเดิม มีการดำเนินคอร์ดอย่างอิสระ นักประพันธ์ในยุคโรแมนติกจะมีความคิดเป็นของตนเองมากขึ้น แสดงออกถึงความรู้สึกของนักประพันธ์ที่มีความเด่นชัด เช่น เฟรเดริก โชแปง (Frederic Chopin, 1810-1849) ฟรานซ์ ลิสต์ (Franz Liszt, 1811-1886) โรเบิร์ต ชูมันน์ (Robert Schumann, 1819-1896) และเฟลิกซ์ เมนเดลโซห์น (Felix Mendelssohn, 1809-1847) เป็นต้น นักประพันธ์ดังกล่าวล้วนมีเอกลักษณ์เฉพาะตัวที่เด่นชัดและผลงานการประพันธ์ได้แสดงถึงเรื่องราวต่าง ๆ ออกมาในรูปแบบบทเพลงแต่ตัวดนตรียังคงอยู่ในระบบอิงกัญแจเสียง (Tonality)

การประพันธ์ในยุคโรแมนติกมีลักษณะสังคีตลักษณะ (Form) การประพันธ์ดนตรีที่เคยมีมาตั้งแต่ยุคคลาสสิกแต่จะเน้นไปทางการแสดงออกถึงอารมณ์และอิสระที่มากขึ้นเป็นลักษณะเด่นของคนตรีในยุคนี้ โดยลักษณะทำนองบทประพันธ์ในยุคโรแมนติกจะใช้เทคนิคการใช้โน้ตโครมาติกมาก มีสีสันของเสียง (Tone Color) และความเข้มเสียง (Dynamic) ที่หลากหลายมากขึ้น ระยะห่างของเสียงกว้างขึ้น การใช้คอร์ดที่มีสีสันและคอร์ดที่มีความกระด้างไม่กลมกลืน (Kamien, 2018, p. 219)

ยุคโรแมนติกมีนักประพันธ์ที่มีชื่อเสียงอยู่หลายคน หนึ่งในนั้นคือเฟลิกซ์ เมนเดลโซห์น เป็นนักประพันธ์ชาวเยอรมัน ครอบครัวของเมนเดลโซห์นเป็นครอบครัวที่มีความร่ำรวย และเป็นครอบครัวนักดนตรี ทำให้เมนเดลโซห์นเป็นนักประพันธ์ที่ประสบความสำเร็จทางดนตรีนักประพันธ์ที่ไม่ต้องต่อสู้ดิ้นรนมากนัก และได้การยอมรับจากผู้คน เมนเดลโซห์นมีความสามารถในหลาย ๆ ด้านโดยเป็นผู้วางที่ได้การยอมรับรวมไปถึงความสามารถในการเล่นออร์แกนอีกเช่นกัน

บทประพันธ์ที่ทำให้เมนเดลโซห์นมีชื่อเสียง คือบทประพันธ์เพลง *โอเวอร์เจอร์ทูมิคซัมเมอร์ไนท์ซดรีม* (Overture to A Midsummer Night's Dream) จากบทประพันธ์ของวิลเลียม เช็คสเปียร์ (William Shakespeare, 1564-1616) เมนเดลโซห์นได้ประพันธ์ขึ้นเมื่อตอนอายุ 17 ปีเท่านั้น และบทประพันธ์นี้ก็ยังเป็นที่ยอมรับอยู่ในยุคปัจจุบัน ต่อมาปี ค.ศ. 1824 เมนเดลโซห์นได้ประพันธ์เพลง *รอนโดคาปริซิโอโซโอปุส 14* (Rondo Capriccioso Op. 14) ช่วงแรกเมนเดลโซห์นใช้ชื่อผลงานนี้ว่าเอตูด (Etude) หลังจากนั้นมีการแก้ไขบทประพันธ์จนเสร็จสมบูรณ์โดยการเพิ่มในส่วนของบทนำและออกเผยแพร่ในปี ค.ศ. 1830 (Scheideler, ed., 2009, p. II)



การวิเคราะห์ดนตรีระบบอิงทฤษฎีเสียงมีทฤษฎีที่ใช้สำหรับการวิเคราะห์หลายวิธี งานวิจัยครั้งนี้ผู้วิจัยได้นำแนวคิดการวิเคราะห์โมทีฟ (Motive analysis) ซึ่งโมทีฟเป็นส่วนย่อยของทำนอง ไม่ว่าจะเป็นในมิติด้านทำนองหรือจังหวะ บทเพลงจะสั้นหรือยาวเพียงใดก็สามารถตัดย่อยเพลงออกเป็นประโยคได้โดยจะมีความคิดที่จบภายในตัวเอง เพลงสั้นอาจประกอบไปด้วย 2-4 ประโยค ส่วนเพลงที่มีขนาดยาวโดยเฉพาะเพลงคลาสสิกอาจมีประโยคเพลงเป็นร้อยเป็นพันประโยค ในแต่ละประโยคก็ยังสามารถซอยย่อยลงไปเป็นหน่วยทำนองต่าง ๆ (ฉัชชา พันธุ์เจริญ, 2560, น. 81) โดยโมทีฟที่ปรากฏในบทประพันธ์สามารถนำมาพัฒนา (Motivic Development) ออกไปในรูปแบบต่าง ๆ ซึ่งวิธีนี้เป็นแนวคิดการประพันธ์ดนตรีในรูปแบบหนึ่งที่สามารถสร้างความเป็นเอกภาพให้แก่บทเพลง

## 2. วัตถุประสงค์การวิจัย

เพื่อวิเคราะห์โมทีฟและการพัฒนาโมทีฟรวมถึงการดำเนินเสียงประสานในบทประพันธ์เพลงรอนโดคาปริชโซโซ

## 3. ข้อตกลงเบื้องต้น

1. คำศัพท์ทางดนตรีที่เกี่ยวข้องในงานวิจัยฉบับนี้ ผู้วิจัยได้อ้างอิงจากหนังสือพจนานุกรมศัพท์ดุริยางคศิลป์เขียนโดยศาสตราจารย์ ดร.ฉัชชา พันธุ์เจริญ (พิมพ์ครั้งที่ 4) พ.ศ. 2554 เป็นหลัก ในบางกรณีอาจใช้พจนานุกรมศัพท์ดนตรีสากลฉบับราชบัณฑิตยสถาน พ.ศ. 2561 และคำศัพท์ที่ปรากฏในหนังสือการประสานเสียงไดอะทอนิก ของวินูลย์ ตระกูลสุน พ.ศ. 2564 ร่วมด้วย

2. โน้ตเพลงที่นำมาวิเคราะห์คือบทประพันธ์เปียโนเพลงรอนโดคาปริชโซโซ ดีพิมพ์โดยสำนักพิมพ์กุนเตอร์ เฮ็นเลอเวอร์ลัจ (G. Henle Verlag) ปี ค.ศ. 2009 บรรณาธิการโดยอัลลริช ไชน์เดอเลอร์ (Ulrich Scheideler)

3. เป็นการวิเคราะห์โดยใช้หลักการนำโมทีฟมาพัฒนาในรูปแบบต่าง ๆ บนแนวคิดทฤษฎีดนตรีตามธรรมเนียมปฏิบัติเดิม (Common Practice) บางกรณีอาจนำแนวคิดทฤษฎีอื่นมาใช้สำหรับอธิบาย

4. งานวิจัยฉบับนี้ผู้วิจัยได้นำคำว่าโมทีฟ (Motive) เขียนในรูปแบบย่อคือ Mot. และหน่วยย่อย (Fragmentation หรือ Fragment) เขียนในรูปแบบย่อว่า frag. ตลอดทั้งฉบับ โดยหน่วยย่อยเป็นส่วนประกอบภายในโมทีฟที่ผ่านการย่อยหรือตัดโน้ตบางตัวออก เพื่อนำไปพัฒนาในส่วนต่อไปของบทประพันธ์

## 4. การดำเนินการวิจัย

ผู้วิจัยได้ศึกษาและรวบรวมข้อมูลจากการสืบค้นแหล่งข้อมูลต่าง ๆ ที่เกี่ยวข้อง เช่นหนังสือ บทความวิชาการ งานวิจัยที่เกี่ยวข้อง วารสาร ข้อมูลที่เกี่ยวข้องกับบทประพันธ์รอนโดคาปริชโซโซ ประวัติของนักประพันธ์ รวมไปถึงบทประพันธ์อื่น ๆ ที่ใช้ทฤษฎีการวิเคราะห์โมทีฟ การพัฒนาโมทีฟตามวัตถุประสงค์และขอบเขตของงานวิจัยฉบับนี้ โดยผู้วิจัยได้ทำการศึกษาโน้ตเพลงฉบับเต็ม อีกทั้งศึกษาจากแหล่งการวิเคราะห์ข้อมูลต่าง ๆ ที่ใช้ทฤษฎีพื้นฐานแบบดั้งเดิมมาทำการวิเคราะห์บทประพันธ์เพลงในภาพใหญ่ และแบ่งบทประพันธ์ออกเป็นส่วน ๆ เพื่อวิเคราะห์โครงสร้างบทประพันธ์ พิจารณาการใช้โมทีฟรวมถึงการพัฒนา นำมาทำการวิเคราะห์องค์ประกอบภายในอย่างละเอียดตามประเด็นต่าง ๆ ที่ระบุไว้ในขอบเขตงานวิจัยโดยมีขั้นตอนดังต่อไปนี้



1. การศึกษามทประพันธ์เพลงรอน โดกาปริชโซโซโอปุส 14 ของเฟลิกซ์ เมนเดลโซน ตีพิมพ์โดยสำนักพิมพ์ กุนเทอร์ เฮ็นเลอเวอร์ลัจ (G. Henle Verlag) ปี ค.ศ. 2009 บรรณาธิการโดยอัลลริช ไชน์เคอเลอร์

2. งานวิจัยหรือบทความที่เกี่ยวข้องกับเมนเดลโซน

3. แนวคิดการวิเคราะห์โมทีฟและการพัฒนาโมทีฟบนพื้นฐานทฤษฎีดนตรีตามธรรมเนียมปฏิบัติเดิม

4. การศึกษามทประพันธ์เพลงอื่น ๆ ที่ใช้แนวคิดการวิเคราะห์โมทีฟและการพัฒนาโมทีฟ

จากนั้นผู้วิจัยได้วิเคราะห์การใช้โมทีฟ โดยเริ่มจากทำนองแรกที่ปรากฏในแต่ละตอนเป็นวัตถุดิบสำคัญ ซึ่งผู้วิจัยใช้แนวทางดังกล่าวตลอดทั้งบทประพันธ์ จากนั้นวิเคราะห์เปรียบเทียบการใช้โมทีฟในแต่ละตอนที่กระจายอยู่ทั่วบทประพันธ์ มีรูปแบบที่แตกต่างกันหรือมีการพัฒนาไปในรูปแบบใด อีกทั้งผู้วิจัยได้ทำการวิเคราะห์การดำเนินเสียงประสานร่วมด้วยเช่นกัน ซึ่งเป็นประเด็นสำคัญที่เกี่ยวข้องหรือมีความสัมพันธ์กับแนวทำนอง

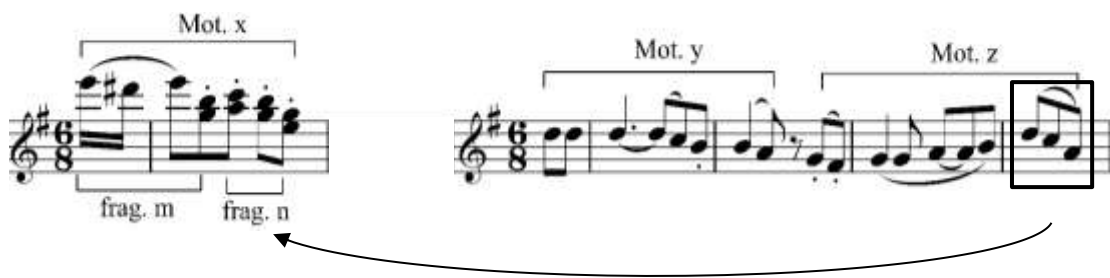
### 5. สรุปและอภิปรายผล

ผู้วิจัยได้ทำการวิเคราะห์บทประพันธ์เพลงรอน โดกาปริชโซโซโอปุส 14 ของเฟลิกซ์ เมนเดลโซน บทประพันธ์นี้อยู่ในยุคโรแมนติก โครงสร้างบทประพันธ์ในภาพใหญ่จะแบ่งเป็น 2 ส่วน คือ ตอนหลัก A และ B โดยมีบทนำและระหว่างตอนมีช่วงเชื่อมสอดแทรก สุดท้ายจบด้วยตอน โดกา การประพันธ์ในช่วงตอนหลักประกอบด้วย การใช้โมทีฟ 3 รูปแบบ ได้แก่ ตอน A มีโมทีฟ x เป็นวัตถุดิบสำคัญ อีกทั้งยังสามารถแบ่งเป็นหน่วยย่อย m และ n ได้ อีกด้วย ส่วนตอน B ใช้โมทีฟ y และ z เป็นวัตถุดิบสำคัญ อย่างไรก็ตามเมื่อพิจารณาที่ส่วนท้ายของโมทีฟ z จะสังเกตเห็นว่ามีลักษณะของหน่วยย่อย n ปรากฏอยู่ ซึ่งเป็นหน่วยย่อยของโมทีฟ x เพียงแต่ไม่มีบทบาทมากนัก (ตัวอย่างที่ 1) สำหรับช่วงเชื่อมก็ได้้นำโมทีฟและหน่วยย่อยเหล่านี้มาใช้เช่นกัน

ตัวอย่างที่ 1 การใช้โมทีฟ x, y และ z

ตอน A

ตอน B



บทประพันธ์ดำเนินไปด้วยการพัฒนาโมทีฟโดยผ่านกระบวนการขยายให้โมทีฟยาวมากขึ้นหรือการตัดโน้ตให้สั้นลง การปรับขึ้นสู่ภายในหน่วยย่อย การถอยกลับ-พลิกกลับ การทดเสียงไปที่ต่าง ๆ ลักษณะการเคลื่อนที่เลียนแบบกันระหว่าง 2 แนว (มือซ้าย-มือขวา) การเล่นในรูปแบบเดิมซ้ำ ๆ และในบางครั้งมีการนำหน่วยย่อย m และ n มาใช้ทับซ้อนกัน (ตัวอย่างที่ 2)



ตัวอย่างที่ 2 การพัฒนาโมติฟรูปแบบต่าง ๆ

ผู้วิจัยได้วิเคราะห์บทประพันธ์รอนโดคาปริชโซโซโอปุส 14 ไม่มีลักษณะโครงสร้างสังคีตลักษณ์รอนโดแบบดั้งเดิม (Formal Structure) แต่เมื่อพิจารณาการนำโมติฟ x รวมถึงหน่วยย่อย m และ n กลับมาใช้ซ้ำบ่อยครั้ง จะพบได้ว่าเป็นรูปแบบการกลับมาของวัตถุดิบสำคัญในลักษณะของสังคีตลักษณ์รอนโด ซึ่งเป็นสังคีตลักษณ์รอนโดในช่วงหลังจากยุคคลาสสิก โดยมีความสอดคล้องกับคำกล่าวของกรีน

Green (1979, p. 165) ได้กล่าวว่าบทประพันธ์เดอะโนเวลเล็ตในกัญแจเสียงอีเมเจอร์โอปุส 21 หมายเลข 7 (*The Novellette in E Major Op. 21 No. 7*) ของชูมันน์มีโครงสร้างแบบ 8 ส่วน คือ A-B-CA-D-A-CA โครงสร้างของบทประพันธ์นี้เป็นการนำส่วนเล็ก ๆ ที่เป็นองค์ประกอบสำคัญในบทประพันธ์และนำองค์ประกอบเหล่านี้มาใช้อย่างต่อเนื่องเหมือนสังคีตลักษณ์รอนโดแบบดั้งเดิม แต่เทคนิคการประพันธ์ของชูมันน์มีความแตกต่างกันอย่างชัดเจน โดยแต่ละส่วนอาจมีความสัมพันธ์กันเพียงเล็กน้อย จึงไม่ใช่สังคีตลักษณ์รอนโดที่แท้จริง แม้จะมีโครงสร้างพื้นฐานมาจากสังคีตลักษณ์รอนโดก็ตาม

บทประพันธ์รอนโดคาปริชโซโซมีลักษณะไปในทิศทางเดียวกันกับคำกล่าวของกรีน โดยมีโมติฟ x จะปรากฏอยู่ที่บทประพันธ์ในรูปแบบคงเดิมหรือรูปแบบการพัฒนา บางช่วงอาจนำเพียงหน่วยย่อยมาใช้ และพัฒนาไปในรูปแบบอื่น (ตารางที่ 1) แสดงถึงโครงสร้างของบทประพันธ์และโมติฟที่ปรากฏ รวมถึงกัญแจเสียงหลักที่ใช้ในบริเวณต่าง ๆ



ตารางที่ 1 โครงสร้างและการใช้โมติฟรวมถึงท่วงทำนองในแต่ละตอน

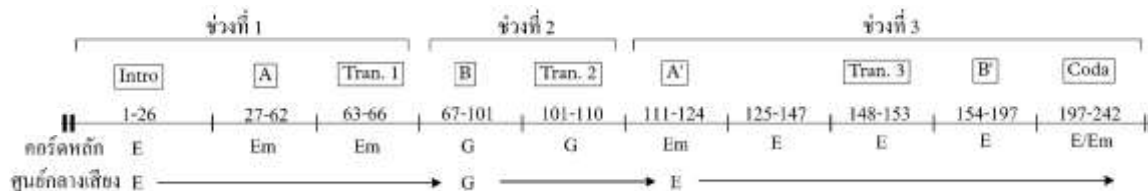
ตอนหลัก	ห้องที่	โมติฟ/หน่วยย่อย	ท่วงทำนองหลัก
บทนำ	1-26	-	E
ตอน A	27-62	Mot. x	Em
ช่วงเชื่อม 1	63-66	frag. m	
ตอน B	67-101	Mot. y และ z	G
ช่วงเชื่อม 2	101-110	frag. m และ n	
ตอน A'	111-124	Mot. x	Em และ E
	125-147	frag. m / Mot. y และ z	E
ช่วงเชื่อม 3	148-153	frag. n	E
ตอน B'	154-197	-	E
โคดา	197-242	Mot. x และ z	E และ Em

นอกจากนี้เมื่อพิจารณาเสียงประสานก็เป็นอีกหนึ่งประเด็นที่มีส่วนสำคัญในการพัฒนาทำนองของบทประพันธ์ ซึ่งมีความสอดคล้องกับคำอธิบายของ Kamien (2018, p. 221) ที่ได้ระบุว่าการพัฒนาทำนองมีผลมาจากเสียงประสานด้วยเช่นกัน บทประพันธ์ในยุคโรแมนติกมักมีการใช้ท่วงทำนองที่หลากหลายมากขึ้น จากการวิเคราะห์บทเพลงนี้โดยภาพรวม ผู้วิจัยเห็นว่าบทเพลงมีโครงสร้างเสียงประสานที่มีลักษณะของการขยายความจากศูนย์กลางเสียง (Tonal Center) E ขยายความออกเป็นเสียงประสานหลักและแบ่งออกเป็น 3 ช่วงคือ ช่วงที่ 1 การเปลี่ยนกลุ่มเสียงจาก E ไปยัง Em (ระหว่างห้องที่ 1-66) ดำเนินไปยังช่วงที่ 2 คือย้ายศูนย์กลางเสียงไปยังโน้ต G (ระหว่างห้องที่ 67-110) และช่วงที่ 3 เปลี่ยนกลุ่มเสียงสลับไปมาระหว่าง Em-E-Em (ห้องที่ 125-242)

เมื่อพิจารณาจะพบได้ว่าการดำเนินคอร์ดเหล่านี้แสดงให้เห็นถึงเทคนิคการประพันธ์ที่มีลักษณะการเปลี่ยนท่วงทำนอง (Modulation) และการเปลี่ยนกลุ่มเสียง (Mode Mixture) โดยเฉพาะอย่างยิ่งเมื่อพิจารณาศูนย์กลางเสียงระหว่างช่วงที่ 1 (โน้ต E) ไปยังช่วงที่ 2 (โน้ต G) และเชื่อมไปยังช่วงที่ 3 (โน้ต E) มีลักษณะเป็นความสัมพันธ์คู่ 3 (Third Relation) ดังนั้นโน้ต E ทำหน้าที่เป็นโน้ตทอนิกสำคัญของเพลง และทำการพัฒนาโดยการขยายความออกไป ซึ่งมีความสัมพันธ์ที่สอดคล้องกันตลอดทั้งบทประพันธ์ (ตัวอย่างที่ 3)



ตัวอย่างที่ 3 โครงสร้างและความสัมพันธ์ต่าง ๆ



## 6. ข้อเสนอแนะ

การวิเคราะห์โมติฟ และการพัฒนาโมติฟในบทประพันธ์ *รอนโดคาปริชโซโซโอปุส 14* ของเฟลิกซ์ เมนเดลโซห์น สามารถนำวิธีแนวคิดการวิเคราะห์หรือข้อมูลต่าง ๆ ไปเป็นแนวทางในการศึกษาในบทประพันธ์เพลงคลาสสิกอื่น ๆ ได้ ในบางกรณีอาจนำไปศึกษาบทประพันธ์ต่างยุคต่างสมัย หรือบทประพันธ์อื่นของเฟลิกซ์ เมนเดลโซห์น รวมถึงนักประพันธ์บุคคลอื่นได้ด้วยเช่นกัน เพื่อให้ทราบถึงลักษณะแนวคิดการนำวัตถุดิบมาใช้ที่เป็นเอกลักษณ์เฉพาะบุคคลในการประพันธ์ผลงาน

การวิจัยในครั้งนี้เป็นเพียงการวิเคราะห์การใช้โมติฟ และการพัฒนาที่ปรากฏอยู่ในบทประพันธ์เพลง *รอนโดคาปริชโซโซโอปุส 14* ของเฟลิกซ์ เมนเดลโซห์น โดยผู้วิจัยมุ่งเน้นไปที่การวิเคราะห์การพัฒนาโมติฟเป็นหลัก ในบางกรณีอาจมีการวิเคราะห์การดำเนินเสียงประสานร่วมด้วยเล็กน้อย การวิเคราะห์ในรูปแบบนี้เป็นเพียงกระบวนการหนึ่ง อย่างไรก็ตาม อาจใช้แนวทางการวิเคราะห์ทฤษฎีดนตรีในรูปแบบอื่นเพื่อให้เห็นถึงแนวคิดและมิติอื่นของบทประพันธ์ เช่น ทฤษฎีการวิเคราะห์ดนตรีแบบเชิงเคอร์หรือทฤษฎีการวิเคราะห์ดนตรีแบบซาลเซอร์ เป็นต้น

## เอกสารอ้างอิง

ใจแสง สุวัฒน์นะ. (2554). *สังคีตนิยม ว่าด้วยดนตรีตะวันตก* (พิมพ์ครั้งที่ 2). กรุงเทพมหานคร: สำนักพิมพ์แห่ง

จุฬาลงกรณ์มหาวิทยาลัย.

ฉันทชา พันธุ์เจริญ. (2554). *พจนานุกรมศัพท์ดุริยางคศิลป์* (พิมพ์ครั้งที่ 4). กรุงเทพมหานคร: เอกภพรัตน์.

ฉันทชา พันธุ์เจริญ. (2560). *สังคีตลักษณะและการวิเคราะห์* (พิมพ์ครั้งที่ 6). กรุงเทพมหานคร: เอกภพรัตน์.

วิษญาพร เปรมานนท์, และศศิ พงศ์สรายุทธ. (2564). บทวิเคราะห์บทประพันธ์คินเดอเชเนน ของโรเบิร์ต

ชูมันน์. *วารสารดนตรีรังสิต*, 16(2), 132-145.

วิบูลย์ ตระกูลสุน. (2564). *การประสานเสียงไดอะทอนิก*. กรุงเทพมหานคร: ธนาพรส.

สำนักงานราชบัณฑิตยสภา. (2561). *พจนานุกรมศัพท์ดนตรีสากล*. กรุงเทพมหานคร: สำนักงานราชบัณฑิตยสภา.

Green, D. M. (1979). *Form in Tonal Music an Introduction to Analysis* (2<sup>nd</sup> ed.). New York: Holt, Rinehart and Winston Inc.

Kamien, R. (2018). *Music An Appreciation*. (Brief Edition). New York: McGraw-Hill Education.

Mendelssohn, F. (2009). *Rondo Capriccioso Op. 14*. Edited by U. Scheideler. Berlin: G. Henle Verlag.