



บทประพันธ์เพลง เดอะ คอนฟิวชัน อิน โซไซตี้ สำหรับแจ๊ซออร์เคสตรา

THE CONFUSION IN SOCIETY FOR JAZZ ORCHESTRA

ฉัฐวิวัฒน์ ตรีภพ¹ และ เด่น อยู่ประเสริฐ²

¹ นักศึกษาปริญญาโท คุรุศึกษาศาสตรมหาบัณฑิต ภาคดนตรี วิทยาลัยดนตรี มหาวิทยาลัยรังสิต, marchbass25@gmail.com

² อาจารย์ที่ปรึกษา ผู้ช่วยศาสตราจารย์ วิทยาลัยดนตรี มหาวิทยาลัยรังสิต, denny.euprasert@gmail.com

บทคัดย่อ

งานวิจัยเชิงสร้างสรรค์นี้เป็นบทประพันธ์และเรียบเรียงเสียงประสานเพลงแจ๊ซออร์เคสตราร่วมสมัยบทใหม่ บทประพันธ์เพลงเดอะคอนฟิวชันอินโซไซตี้สำหรับแจ๊ซออร์เคสตรา มีวัตถุประสงค์เพื่อนำเสนอวิธีการประพันธ์ และการเรียบเรียงเสียงประสานแบบดนตรีแจ๊ซดั้งเดิมผนวกกับดนตรีแจ๊สร่วมสมัย ซึ่งเป็นการใช้โน้ตทำนองหลักจากกลุ่มโน้ตสั้น ๆ และขยายแนวทำนองโดยการใช้แนวคิดรูปแบบประโยคแบบถาม-ตอบ อีกทั้งการใช้โน้ตจังหวะข้ามและการใช้โน้ตจังหวะขัด มีการวางเสียงประสานแบบไม่เรียงลำดับ การใช้เสียงประสานแบบโมคัล และมีการใช้อัตราจังหวะที่ไม่สมมาตร รวมถึงการใช้อัตราจังหวะผสม นอกจากนี้ยังมีช่วงให้ผู้บรรเลงได้ค้นคว้าเพื่อแสดงออกถึงความสามารถและแนวคิดสำหรับการบรรเลงด้วย บทประพันธ์มีความยาวประมาณ 9 นาที และยังได้รับโอกาสแสดงในงานมันเดย์ไนท์ไลฟ์ครั้งที่ 4 (Monday Night Live Part IV) บรรเลงโดยวงแจ๊ซออร์เคสตราแห่งมหาวิทยาลัยรังสิต เมื่อวันที่ 26 พฤษภาคม พ.ศ. 2557 ณ ศูนย์วัฒนธรรมแห่งประเทศไทย

คำสำคัญ: เดอะคอนฟิวชันอินโซไซตี้, แจ๊ซออร์เคสตรา, บทประพันธ์เพลง, แจ๊สร่วมสมัย

ABSTRACT

This Creative Research is the new composition and harmony arrangement of a contemporary jazz orchestra. *THE MUSICAL COMPOSITION OF THE CONFUSION IN SOCIETY FOR JAZZ ORCHESTRA* aimed at presenting the method of compositions and harmony arrangements of traditional jazz together with contemporary jazz. This is the using of the main note from a short motif and then expanding the descant by adopting the concept of question and answer (Q&A) There are further using Cross Rhythm and Rhythm Syncopation, Non-functional harmony, Modal harmony, and Asymmetric Meter including Mixed Meters. Moreover, musicians can also create improvisation in order to show the capability and the instrumental idea. The composition is around nine minutes long. In addition, it was given an opportunity to be performed at the Monday Night Live Part IV Concert, playing by Rangsit University Jazz Orchestra on May 26th, 2014 at Thailand Cultural Centre.

Keywords: The Confusion In Society, Jazz Orchestra, Music composition, Contemporary Jazz



บทนำ

ในช่วงต้นของศตวรรษที่ 20 คนตรีแจ๊สได้เริ่มก่อตัวขึ้นจากการผสมผสานของวัฒนธรรมทางดนตรีและวิถีชีวิตของผู้คนในหลายเชื้อชาติ ยุคบิ๊กแบนด์ (Jazz Orchestra or Big Band) หรือคนตรีแจ๊สแบบวงใหญ่ ซึ่งเป็นรูปแบบของคนตรีแจ๊สได้รับความนิยมมากในช่วงนั้น โดยวิถีของการบรรเลงจะเน้นไปที่การวางเสียงประสานและวางโครงสร้างทุกอย่างของเพลงมาเรียบร้อยหมดแล้ว โดยจะมีแค่บางช่วงที่เปิดโอกาสให้ผู้เล่นได้บรรเลงแบบใช้จิตปฏิภาณ ปกติแล้วคนตรีแจ๊สจะเน้นทักษะจิตปฏิภาณ (Improvisation) เป็นหลัก ซึ่งให้ความสำคัญในการอ่านโน้ตน้อยมาก เมื่อวงแจ๊สออร์เคสตราได้รับความนิยมเพิ่มมากขึ้น นักคนตรีแจ๊สจึงต้องปรับตัวพัฒนาตัวเองเพื่อให้มีประสิทธิภาพในการบรรเลงร่วมกับวงเพื่อให้บทเพลงไปในทิศทางเดียวกัน

ดัก เอลลิงตัน (Duke Ellington, 1899 - 1974) ถือได้ว่าได้รับการยอมรับอย่างแพร่หลายในรูปแบบการประพันธ์ของแจ๊สวงใหญ่ทั้งในฐานะผู้กำกับวง นอกจากนี้เอลลิงตันถือได้ว่าเป็นนักประพันธ์ที่ได้เริ่มสร้างมาตรฐานหลาย ๆ อย่างให้กับวงแจ๊สออร์เคสตราในช่วงนั้นด้วยรวมถึง “การใช้ทำนองสอดประสานหลายทำนองเพื่อสร้างความซับซ้อนให้กับแนวทำนองหลัก” (Brockman, 2011, p. 103) ซึ่งบทบาทเหล่านี้ได้ส่งผลให้กับนักประพันธ์เพลงรุ่นหลังอีกด้วย

เทคนิคการประพันธ์แจ๊สแบบดั้งเดิมยังเป็นอิทธิพลหลักต่อการประพันธ์ของนักประพันธ์ในยุคใหม่ ๆ บ็อบ บรูคเมเยอร์ (Bob Brookmeyer, 1929 - 2011) นักทอมโบนและนักประพันธ์ เขามีชื่อเสียงจากการเป็นนักทอมโบนและประพันธ์เพลงให้ตัวเอง ซึ่งเขายังได้ร่วมงานกับวงบิ๊กแบนด์หลาย ๆ วงด้วย เช่น วงดับเบิลดีอาร์บิ๊กแบนด์ (WDR Bigband), วงเมลลูอิสแอนด์เดอะแจ๊สออร์เคสตรา (Mel Lewis and Jazz Orchestra) และวิธีการประพันธ์ของบรูคเมเยอร์ยังคงวิธีการประพันธ์จากแบบแผนดั้งเดิมไว้อย่างชัดเจน และนำมาผสมเข้ากับเทคนิคสมัยใหม่ได้อย่างลงตัว “การขยายแนวทำนองหลักโดยการใช้เทคนิคแบบสอดประสาน (Counterpoint) เพื่อทำให้เกิดแนวทำนองซับซ้อนและน่าสนใจ” (Guerra, 2016, p. 135) นอกจากนี้ บ็อบ บรูคเมเยอร์ ยังเป็นอิทธิพลหลักให้นักประพันธ์รุ่นใหม่ด้วยโดยเขาเป็นอาจารย์ จิมมี่ แม็คนีเรีย (Jim Mcneely, 1949) และ มาเรีย ชไนซ์เดอร์ (Maria Schneider, 1960)

จิมมี่ แม็คนีเรีย นักเปียโนและนักประพันธ์ชาวอเมริกัน หนึ่งในนักประพันธ์แถวหน้าของอเมริกาโดยมีแนวการประพันธ์ที่มีความน่าสนใจเป็นอย่างมาก เทคนิคการประพันธ์ของเขาเป็นการผสมผสานระหว่างคนตรีแจ๊สแบบดั้งเดิมและคลาสสิกเข้าด้วยกัน รวมไปถึงเทคนิคทางดนตรีสมัยใหม่ของแจ๊สด้วย Belck (2008, p/ 127) ได้กล่าวว่า แม็คนีเรียเขามักจะใช้การลำดับคอร์ดที่ไม่ใช่แบบดั้งเดิม (Traditional Chord Progressions) เขานิยมใช้การวางคอร์ดแบบคู่สาม และเคลื่อนที่แบบขึ้นลงในลักษณะครึ่งเสียงกับเต็มเสียง และใช้คอร์ดซ้อน (Upper Structures) เคลื่อนที่บนโน้ตตัวต่ำสุดแบบลากยาว (Pedal Point)

มาเรีย ชไนซ์เดอร์ นักประพันธ์ชาวอเมริกัน ผลงานการประพันธ์ของชไนซ์เดอร์มีวิธีการประพันธ์แบบผสมผสานหลากหลายแนวดนตรีเข้าด้วยกัน Downes (2008, p. 2) ได้กล่าวว่าบทประพันธ์ของ ชไนซ์เดอร์ได้รับอิทธิพลจากดนตรีตะวันตก คนตรีป๊อป คนตรีแจ๊ส และดนตรีต่างวัฒนธรรมอื่น ๆ ด้วยรูปแบบการผสมผสานทางวัฒนธรรมดนตรีที่หลากหลายส่งผลให้บทประพันธ์ของเขามีความเป็นเอกลักษณ์และมีการนำเทคนิคสมัยใหม่ทางดนตรีมาผสมกับแนววิธีการประพันธ์แบบดั้งเดิม “องค์ประกอบทางด้านสังคีตลักษณะ ซึ่งไม่มีรูปแบบที่แน่นอน ประโยคไม่สมมูล (Asymmetric structure) อัคราจังหวะไม่สมมาตรแบบโมดัล (Modal)” (พลังพล ทรงไพบูลย์, 2555, น. 1)



แนวคิดการประพันธ์ที่กล่าวมาทั้งหมดข้างต้นนั้นการประพันธ์เพลงของบรูคเมเยอร์ ชไนย์เคอร์ และแม็คนิริย์ เป็นประเด็นที่ผู้ประพันธ์ให้ความสนใจเป็นอย่างมากซึ่งทั้งหมดนี้ผนวกเข้ากับช่วงที่ประเทศไทยเกิดความวุ่นวายในสังคมเป็นอย่างมาก จึงเป็นแรงบันดาลใจให้ผู้ประพันธ์สร้างสรรค์บทประพันธ์เพลงใหม่ในรูปแบบของวงแจ๊ซซออร์เคสตราภายใต้ชื่อว่า “เดอะ คอนฟิวส์ชัน อิน โซไซตี้” สำหรับแจ๊ซซออร์เคสตรา (The Confusion in Society for Jazz Orchestra)

วัตถุประสงค์การวิจัย

- 2.1 เพื่อสร้างสรรค์บทประพันธ์เพลงใหม่สำหรับวงแจ๊ซซออร์เคสตราร่วมสมัย
- 2.2 เพื่อเผยแพร่บทประพันธ์เพลงออกสู่สาธารณชน
- 2.3 เพื่อสร้างสรรค์บทประพันธ์ที่มีการผสมผสานระหว่างดนตรีแจ๊สแบบดั้งเดิมและดนตรีแจ๊สร่วมสมัยเข้าด้วยกัน

ผลที่คาดว่าจะได้รับ

- 3.1 ได้ผลงานประพันธ์เพลงบทใหม่สำหรับวงแจ๊ซซออร์เคสตราร่วมสมัย
- 3.2 เผยแพร่บทประพันธ์เพลงออกสู่สาธารณชน
- 3.3 ได้เรียนรู้ถึงแนวทางการประพันธ์เพลงของนักดนตรีแจ๊สร่วมสมัย
- 3.4 เผยแพร่บทประพันธ์เพลงในรูปแบบเชิงวิชาการ

ขอบเขตของการวิจัย

ผู้วิจัยบูรณาการความรู้ ความสร้างสรรค์ออกมาเป็นรูปแบบการประพันธ์เพลงโดยมีขอบเขตการประพันธ์ดังต่อไปนี้

1. มีความยาวประมาณ 9 นาที
2. บทประพันธ์เพลงได้ผสมผสานเทคนิคการประพันธ์ดนตรีแจ๊สแบบดั้งเดิมและดนตรีแจ๊สร่วมสมัยเข้าด้วยกัน
3. ประพันธ์สำหรับวงแจ๊ซซออร์เคสตราซึ่งประกอบไปด้วยผู้เล่นทั้งหมดจำนวน 17 คน แบ่งเป็น 3 กลุ่มดังนี้
 - 3.1 กลุ่มเครื่องลมไม้ มีทั้งหมดจำนวน 5 เครื่อง ได้แก่ อัลโตแซกโซโฟนที่ 1-2 เทเนอร์แซกโซโฟนที่ 1-2 และบาริโตนแซกโซโฟน
 - 3.2 กลุ่มเครื่องทองเหลือง มีทั้งหมดจำนวน 8 เครื่อง ได้แก่ ทรัมเปตที่ 1-4 ทรอมโบนที่ 1-3 และเบสทรอมโบน
 - 3.3 กลุ่มเครื่องประกอบจังหวะ มีทั้งหมดจำนวน 4 เครื่อง ได้แก่ กีต้าร์ไฟฟ้า เปียโน ดับเบิลเบส และกลองชุด

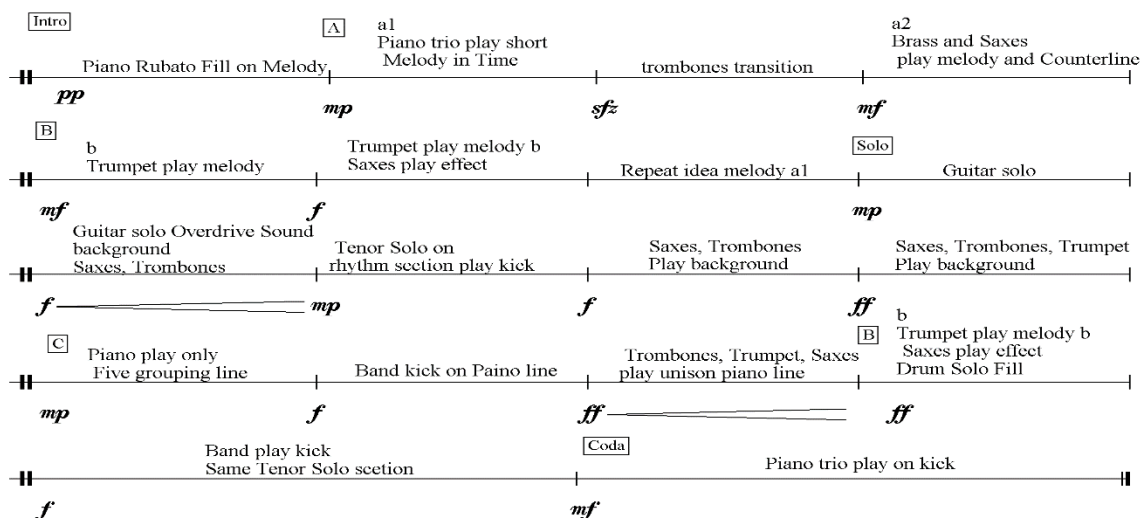
การดำเนินการวิจัย

จากการศึกษาและทบทวนวรรณกรรมต่าง ๆ ผู้วิจัยเลือกใช้เทคนิคที่ศึกษาและวางแผนการประพันธ์เพลง เดอะ คอนฟิวส์ชัน อิน โซไซตี้ไว้เป็นหัวข้อต่าง ๆ ดังนี้



- 1) ออกแบบโครงสร้างการประพันธ์แบบ A B C B รวมเวลาประมาณ 9 นาที
- 2) ใช้แนวคิดการสร้างทำนองด้วยโมทีฟที่ประกอบด้วยสมาชิกโน้ต 3-4 ตัว และขยายแนวทำนองให้ยาวขึ้นด้วยการใช้โมทีฟแบบถามตอบ
- 3) สร้างเพลงได้ครอบคลุมพื้นฐานระบบไว้กัญแจเสียง
- 4) ใช้การวางแนวเสียงประสานแบบเปิดและปิดในบางช่วงของเพลง
- 5) ในช่วงท่อนแรกและท่อนจบของเพลงใช้การบรรเลงแบบเปียโนทรีโอ เพื่อให้ได้กลิ่นอายแบบดนตรีแจ๊สสมัยใหม่
- 6) ใช้อัตราจังหวะที่ไม่สมมาตรเพื่อสร้างสีสันให้กับบางช่วงของบทประพันธ์ และการใช้อัตราจังหวะผสม
- 7) ในท่อนที่มีการด้นสดจะมีการกำหนดเสียงประสานเป็นลักษณะแบบ โมดัล
- 8) ใช้ทางเดินคอร์ดแบบไม่เรียงลำดับหรือคอร์ดสีสัน

ผู้วิจัยเริ่มวางแผนดำเนินการประพันธ์โดยมีการร่างโครงสร้างไว้แบบพอสังเขป โดยมีการแบ่งออกเป็นสามส่วนหลักในบทเพลง โดย มีท่อนทำนองหลักอยู่ 2 ท่อนและมีการขยายท่อนต่าง ๆ เพิ่มออกไปอีกเพื่อดำเนินเรื่องราวของบทประพันธ์นอกจากนี้ยังร่างเทคนิคการวางแนวเสียง ความเข้มของเสียงและการเรียบเรียงเสียงของเครื่องดนตรีในแต่ละท่อนไว้อย่างคร่าว ๆ (รูปที่ 1)



รูปที่ 1เค้าโครงร่างงานประพันธ์เพลง

1. โครงสร้างบทประพันธ์

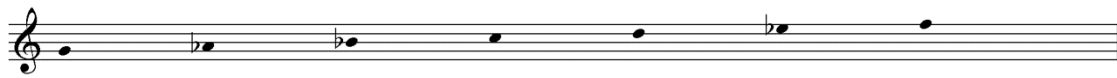
ผู้วิจัยได้กำหนดโครงสร้างบทประพันธ์ตามโครงสร้างที่วางไว้อันประกอบไปด้วย ท่อนนำ ท่อนทำนองหลัก ท่อนโซโล่ของกีตาร์ และเทเนอร์แซกโซโฟน สำหรับท่อนสุดท้ายใช้ท่อนทำนองหลักของท่อน B และต่อด้วยท่อนจบของเพลง กล่าวได้ว่าบทประพันธ์มีสังคีตลักษณ์ A B C B



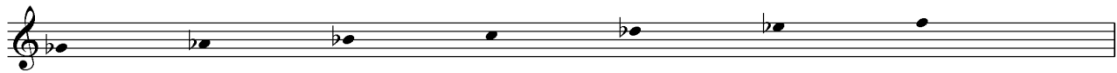
2. โหมดีฟหลักและระดับเสียง

ผู้ประพันธ์มีแนวคิดริเริ่มเบื้องต้นจากการสร้างโหมดีฟจากโน้ตสามเสียงและขยายโหมดีฟโดยการสร้างประโยคแบบถามตอบ ซึ่งเป็นเทคนิคการค้นสดของดนตรีแจ๊ซขั้นพื้นฐาน จะอยู่ในบันไดเสียง G ฟรีเจียน (Phrygian) (ตัวอย่างที่ 1) และบันไดเสียง Gb เมเจอร์ (Major) (ตัวอย่างที่ 2) อย่างไรก็ตามในบางช่วงอาจจะมีการโน้ตนอกเหนือจากโน้ตเหล่านี้ซึ่งอาจจะอยู่ในช่วงขยายโหมดีฟหลักของเพลง

ตัวอย่างที่ 1 บันไดเสียง G ฟรีเจียน



ตัวอย่างที่ 2 บันไดเสียง Gb เมเจอร์



โหมดีฟหลักที่ 1 ผู้ประพันธ์ได้เริ่มต้นจากการใช้วิธีคิดแนวโหมดีฟจากรูปแบบจังหวะที่มีความซับซ้อนและสร้างความรู้สึกเหมือนการเล่นแบบอัตราจังหวะ 4/4 ซ่อนลงไปอัตราจังหวะ 3/4 และโหมดีฟหลักที่ผู้ประพันธ์สร้างขึ้นนี้โดยจะมีวิธีการวางโน้ตแบบขั้นคู่เป็นหลักรวมไปถึงส่วนขยายโหมดีฟด้วยที่ใช้การเคลื่อนจังหวะเพื่อให้เกิดความสอดคล้องกัน (ตัวอย่างที่ 3)

ตัวอย่างที่ 3 โหมดีฟหลักที่ 1



กลุ่มโหมดีฟหลักที่ 2 เป็นการใช้น้ตในลักษณะกลุ่มจังหวะแบบ 2 ซ่อนในอัตราจังหวะ 3/4 โดยกลุ่มโหมดีฟนี้เป็นการใช้น้ตหลักจากบันไดเสียง Gb เมเจอร์ (ตัวอย่างที่ 4)

ตัวอย่างที่ 4 โหมดีฟหลักที่ 2



3. เสียงประสาน

การวางแนวเสียงประสานของผู้ประพันธ์ได้คำนึงถึงความสอดคล้องของทำนองในแต่ละท่อนเป็นหลัก โดยผู้ประพันธ์ใช้การวางคอร์ดเพื่อสนับสนุนแนวทำนองซึ่งการวางคอร์ดอาจจะไม่มีความสัมพันธ์กัน และไม่มีลักษณะการเกลางขั้นคู่ห้าตามแนวคิดการดำเนินคอร์ดแบบแผนดั้งเดิม



อีกทั้งผู้ประพันธ์ให้ความสำคัญกับการใช้คอร์ดแบบน็อนฟังก์ชันแนลฮาร์โมนีเพื่อสร้างสีสันให้กับแนวทำนองของเพลง ได้แก่ Absus2, Am11, Abmaj(#11)/Eb, Bbsus4/Db, C/Bb และ Bb/D ซึ่งจะไม่มีความสัมพันธ์ของคอร์ดแต่ละคอร์ด และไม่มีการเกลาลงขึ้นคู่ห้า คอร์ดต่าง ๆ ที่สร้างขึ้นเพื่อสนับสนุนโน้ตสำคัญของแนวทำนอง โดยจะเกิดขึ้นทบต่าง ๆ เช่น สิบเอ็ดและสิบสาม เป็นต้น

4. เรียบเรียงเสียงวงดนตรี

ผู้วิจัยกำหนดการวางแนวเสียงบรรเลงแบบยูนิชันเป็นหลักโดยใช้ทริมเปิดดำเนินแนวทำนองหลักของเพลง และใช้กลุ่มเครื่องแซกโซโฟนกับทอมโบนทำหน้าที่สอดประสาน รวมไปถึงการเล่นแนวทำนองหลักร่วมกับทริมเปิดในบางช่วง

ผู้ประพันธ์ต้องให้กลุ่มเครื่องจังหวะเป็นกลุ่มที่มีบทบาทมากที่สุดของบทเพลง ซึ่งทั้งการสนับสนุนในตอนบรรเลงเดี่ยว การเชื่อมท่อนและเปลี่ยนอัตราจังหวะต่าง ๆ โดยใช้เครื่องประกอบจังหวะเป็นหลักรวมไปถึงท่อนขึ้นและท่อนจบของเพลง แนวคิดเบื้องต้นเหล่านี้เป็นองค์ประกอบหลักคอยกำหนดทิศทางให้กับบทเพลง เพื่อให้เป็นไปตามเรื่องราวที่ผู้ประพันธ์ได้วางไว้ตั้งแต่ต้น และแสดงถึงแนวคิดของเพลงให้แก่ผู้ฟังได้อย่างชัดเจน

บทสรุปบทประพันธ์

บทประพันธ์เพลง *เดอะ คอนฟิวส์ชัน อิน โซไซตี้ สำหรับแจ๊สออร์เคสตรา* ได้ถูกสร้างขึ้นภายใต้เทคนิคและแนวคิดแบบดนตรีแจ๊สร่วมสมัย โดยมีการผสมผสานเทคนิคการประพันธ์ดนตรีแจ๊สแบบดั้งเดิมและดนตรีแจ๊สร่วมสมัยเข้าด้วยกัน ซึ่งรวมไปถึงการวางแนวเสียงประสานแบบดั้งเดิมของดนตรีแจ๊สบิ๊กแบนด์ด้วย ในบทเพลงมีการใช้เทคนิคด้านจังหวะที่มีความน่าสนใจและการใช้เสียงประสานแบบไม่เรียงลำดับและโมคัล ที่มีบทบาทสร้างสีสันให้กับแนวทำนองรวมไปถึงช่วงคั่นสดของเพลงด้วย ในบางช่วงของเพลงมีการเปิดโอกาสให้ผู้เล่นได้คั่นสดตามแบบแผนดนตรีแจ๊สอีกด้วย และมีแนวคิดบทประพันธ์ดังต่อไปนี้

1) แนวคิดการสร้างแนวทำนองหลักของบทเพลง ผู้ประพันธ์ได้แบ่งออกเป็น 2 กลุ่ม ได้แก่ กลุ่มโน้ตบันไดเสียง G ฟริเจียนสร้างทำนองหลักในท่อน A และกลุ่มโน้ตทริยแอด Gbsus2 และ Absus2 โดยโน้ตลำดับที่ 3, 5, 9 ของคอร์ดมาสร้างเป็นทำนองในท่อน B มีการใช้วิธีการต่าง ๆ ในการศึกษาแนวคิดและบทประพันธ์จากนักประพันธ์ดนตรีแจ๊สร่วมสมัย เพื่อสร้างแนวทำนองในท่อนต่าง ๆ ของบทเพลงไม่ว่าจะเป็นการสร้างแนวทำนองจากกลุ่มโน้ตหลัก 3 ตัวและนำส่วนย่อยของทำนองไปขยายเป็นรูปประโยคแบบถามตอบ รวมไปถึงการจัดเรียงจังหวะที่มีความซับซ้อนเพื่อทำให้เกิดแนวทำนองใหม่ในช่วงต่าง ๆ ของเพลงด้วย

2) การใช้เสียงประสานแบบไม่เรียงลำดับเป็นการวางเสียงประสานเพื่อสร้างสีสันให้กับแนวทำนอง การใช้เสียงประสานในลักษณะนี้เป็นที่ได้รับความนิยมในการประพันธ์ดนตรีแจ๊สร่วมสมัยเป็นอย่างมาก โดยเสียงประสานจะไม่เรียงตามไดอาโทนิกรหรือเรียงเป็นสเกลซึ่งในตลอดทั้งบทประพันธ์จะใช้คอร์ดที่ไม่มีความเกี่ยวข้องกัน รวมไปถึงใช้การวางคอร์ดแบบโมคัลในบางช่วงของบทประพันธ์ด้วย ผู้ประพันธ์ได้นำเสนอการสร้างชุดคอร์ดในแต่ละท่อนมีลักษณะการวางแนวเสียงประสานไม่ซ้ำกัน

3) การใช้อัตราจังหวะไม่สมมาตรและอัตราจังหวะผสมที่ในบางช่วงของบทประพันธ์เพื่อสร้างความน่าสนใจให้กับบทประพันธ์ ซึ่งในท่อน A, B บทประพันธ์มีอัตราจังหวะหลักแบบ 3/4 และในช่วงท้ายของเทเนอร์แซกโซโฟนคั่นสดเป็นช่วงเชื่อมสั้น ๆ มีการใช้อัตราจังหวะไม่คงที่ดังนี้ 9/8, 4/4, 3/4, 4/4 ต่อด้วยท่อน C มีอัตราจังหวะ



หลักแบบ 4/4 ซึ่งจะมียางช่วงของท่อน C มีการใช้อัตราจังหวะแบบ 5/4 เพิ่มเข้าเพื่อทำให้เกิดความซับซ้อนและสร้างความน่าสนใจให้กับบทประพันธ์

4) มีการสร้างแนวทำนองขึ้นใหม่ในท่อน C ซึ่งเป็นการสร้างทำนองจากวิธีการเล่นคอร์ดกระจายแบบเรียงขึ้นในลักษณะการใช้ขึ้นคู่เสียง เริ่มจากตัวต่ำสุดเป็นลูทโดยจะเลือกใช้โน้ตที่สำคัญของคอร์ดนั้น ๆ เป็นหลักเพื่อที่จะทำหน้าที่สร้างความชัดเจนให้กับแนวทำนอง ซึ่งในท่อน C ผู้วิจัยใช้การเล่นโน้ตแบบยูนิซันเป็นหลักโดยจะมีการประสานเสียงแบบโน้ตคู่กันในช่วงท้ายเพื่อสร้างสีสันให้กับแนวทำนองเท่านั้น

5) มีการใช้เทคนิคการจัดกลุ่มโน้ตแบบจังหวะข้ามและการใช้โน้ตจังหวะขัดเพื่อสร้างความซับซ้อนและน่าสนใจให้กับบทประพันธ์ โดยในท่อน A ผู้ประพันธ์ใช้การวางกลุ่มโน้ตของทำนองหลักโดยเขียนให้แนวทำนองเป็นการเน้นที่จังหวะขัดซึ่งเป็นการเล่นแบบสร้างกลุ่มโน้ตคล้ายจังหวะแบบ 4/4 ซ่อนลงไปบนอัตราจังหวะ 3/4 เพื่อสร้างสีสันให้กับทำนองในท่อน A และในท่อน B มีการใช้การจัดกลุ่มโน้ตแบบฮีโมโลลาซ่อนอยู่ด้วยเป็นลักษณะแบบอัตราจังหวะ 3 เน้น 2 รวมไปถึงในท่อน C ผู้ประพันธ์ได้ใช้วิธีการสร้างกลุ่มโน้ตแบบจังหวะข้ามซึ่งสร้างกลุ่มโน้ตแบบเข็มหันหนึ่งขึ้น 5 ตัวซ่อนลงไปบนอัตราจังหวะ 4/4 ซึ่งกลุ่มโน้ตจะถูกเน้นในจังหวะที่ไม่ปกติเพื่อสร้างความรู้สึกแบบ 5/8 บนแนวทำนองในท่อน C ด้วย

6) มีช่วงคั่นสดที่ใช้เสียงประสานแบบโมดัล รวมไปถึงการวางคอร์ดท่อนคั่นสดที่ไม่เรียงตามลำดับเพื่อสนับสนุนผู้เล่นให้เกิดแนวคิดวิธีการคั่นสดในรูปแบบใหม่ และท่อนคั่นสดยังถือว่าเป็นการขยายท่อนเพลงทำให้เกิดสีสันใหม่ ๆ ให้กับบทประพันธ์อีกด้วย

7) มีการวางแนวเสียงประสานแบบดั้งเดิมของดนตรีแจ๊สบี๊บบนคีย์ที่อยู่ในบทประพันธ์ ซึ่งการวางแนวเสียงลักษณะดังกล่าวยังเป็นอิทธิพลหลักกับผู้ประพันธ์ โดยใช้เทคนิคการวางแนวเสียงประสานแบบเปิด แบบปิด ครีอพู และครีอพูโฟล์ส รวมไปถึงการวางแนวเสียงประสานแบบพื้นฐานของดนตรีแจ๊สแบบดั้งเดิมเป็นหลักด้วย

8) ในการสร้างดนตรีพื้นหลังให้กับท่อนคั่นสด ซึ่งการสร้างพื้นหลังในท่อนคั่นสดได้มีรูปแบบมาจากดนตรีแจ๊สบี๊บบนคีย์แบบดั้งเดิม ซึ่งผู้ประพันธ์นำมาใช้กับบทประพันธ์เพื่อที่จะสนับสนุนผู้คั่นสดให้มีความโดดเด่นมากขึ้น โดยองค์ประกอบที่ใช้ในการสร้างพื้นหลังส่วนใหญ่เป็นการนำโน้ตคอร์ดโทน และไค้โทนของคอร์ดในช่วงคั่นสดนำมาสร้างอาจจะมีกลุ่มโมทิฟเล็ก ๆ ซ่อนอยู่เพื่อช่วยเพิ่มแรงผลักดันให้ผู้คั่นสดไปถึงจุดสูงสุด

ซึ่งในช่วงคั่นสดที่หนึ่งผู้ประพันธ์ได้ใช้การวางพื้นหลังโดยใช้คอร์ดโทนเป็นหลักในช่วงแรกและใช้จังหวะลากยาว ในช่วงท้ายได้มีการเพิ่มโน้ตไค้โทนเข้ามาและจังหวะขัดเพื่อทำให้บทเพลงน่าสนใจเพิ่มมากขึ้น สำหรับช่วงคั่นสดที่สอง เป็นการวางแนวเสียงประสานแบบเปิดและใช้โน้ตไค้โทนในการสร้างพื้นหลังรวมถึงการเล่นตามอัตราจังหวะและสัดส่วนของช่วงคั่นสดที่สองด้วย

บทประพันธ์ *เดอะ คอนฟิวส์ชัน อิน โซไซตี้ สำหรับแจ๊สออร์เคสตรา* ยังได้รับโอกาสให้นำออกแสดงครั้งแรกต่อสาธารณชนในงาน มันทึไนท์ไลฟ์ครั้งที่ 4 (Monday Night Live Part IV) บรรเลงโดยวงแจ๊สออร์เคสตรา แห่งมหาวิทยาลัยรังสิต เมื่อวันที่ 26 พฤษภาคม ปีพ.ศ. 2557 ณ ศูนย์วัฒนธรรมแห่งประเทศไทย ควบคุมวงโดย ผศ. ดร. เต้น อยู่ประเสริฐ เผยแพร่ผ่านสื่อออนไลน์ <https://www.youtube.com/watch?v=LpaU2pheCxo&t=1732s>



บทประพันธ์ เคอะ คอนฟิวส์ชัน อิน โซไซตี้ สำหรับแจ๊สออร์เคสตรา ได้รับรุดตามวัตถุประสงค์ที่ตั้งไว้ดังนี้

- 1) บทประพันธ์ได้ถูกเผยแพร่สู่สาธารณชนในระดับประเทศ
- 2) บทประพันธ์ได้ถูกสร้างสรรค้ภายใต้แนวคิดการประพันธ์ของนักดนตรีแจ๊สร่วมสมัยและมีการผสมผสานระหว่างดนตรีแจ๊สแบบดั้งเดิมเข้ากับแนวดนตรีแจ๊สร่วมสมัยไว้ได้อย่างมีความน่าสนใจ

กิตติกรรมประกาศ

ข้าพเจ้าขอขอบพระคุณอาจารย์ที่ปรึกษา ผศ.ดร. เคน อยู่ประเสริฐ อาจารย์ที่ปรึกษาที่กรุณาแนะนำแนวคิดและหัวข้อวิจัย ข้อมูลเอกสารอ้างอิงที่เป็นประโยชน์ และรวมไปถึงสำหรับโอกาสดี ๆ ทุกอย่างที่มีมอบให้ข้าพเจ้าขอขอบพระคุณกรรมการ รศ.ดร. วิบูลย์ ตระกูลสุน์และดร.รณชัย รัตนเศรษฐ สำหรับคำแนะนำเพิ่มเติมซึ่งมีส่วนช่วยให้งานวิจัยนี้สมบูรณ์มากยิ่งขึ้น และขอขอบพระคุณคณาจารย์ทุกท่านจากมหาวิทยาลัยรังสิตสำหรับคำชี้แนะให้งานวิจัยนี้ออกมาได้อย่างสมบูรณ์

เอกสารอ้างอิง

- ณัชชา พันธุ์เจริญ. (2549). *ทฤษฎีดนตรี* (พิมพ์ครั้งที่ 10). กรุงเทพฯ: สำนักพิมพ์เกศกะรัต.
- ณัชชา พันธุ์เจริญ. (2552). *พจนานุกรมศัพท์ดุริยางคศิลป์* (พิมพ์ครั้งที่ 3). กรุงเทพฯ: สำนักพิมพ์เกศกะรัต.
- ณัชชา พันธุ์เจริญ. (2553). *สังคีตลักษณะและการวิเคราะห์* (พิมพ์ครั้งที่ 5). กรุงเทพฯ: สำนักพิมพ์เกศกะรัต.
- เคน อยู่ประเสริฐ. (2556). *เอกสารคำสอนวิชาการประพันธ์ดนตรีแจ๊ส*. ปทุมธานี: สำนักพิมพ์มหาวิทยาลัยรังสิต.
- พลังพล ทรงไพบุญย์. (2555). *บทประพันธ์เพลงเบอรัมิวดาทริย์เองเกิดสำหรับดนตรีแจ๊สออร์เคสตรา*. (วิทยานิพนธ์ปริญญาโทบริหารศิลป์, มหาวิทยาลัยรังสิต).
- วิบูลย์ ตระกูลสุน์. (2558). *ดนตรีศตวรรษที่ 20*. กรุงเทพฯ: สำนักพิมพ์แห่งจุฬาลงกรณ์มหาวิทยาลัย.
- Belck, S. C. (2008). *Modern Aspects of Composition and Orchestration in the large Jazz Ensemble Compositions of Jim McNeely: An Analysis of EXTRA CREDIT, IN THE WEE SMALL HOURS OF THE MORNING, and ABSOLUTION*. (Unpublished Doctoral dissertation, University of Cincinnati).
- Brockman, M. S. (2011). *Orchestration Techniques of Duke Ellington*. (Unpublished Doctoral dissertation, University of Washington).
- Dennis, C. T. (2011). *Inside the Score in The 21st Century: Techniques for Contemporary Large Jazz Ensemble Composition*. (Unpublished Master's thesis, University of Southern Mississippi).
- Downes, M. (2008). *In The Current: Suite for Large Jazz Ensemble*. (Unpublished Master's thesis, York University).
- Guerra, S. J. (2016). *A Study of Bob Brookmeyer's Compositional Style for Large Jazz Ensemble*. (Unpublished Doctoral's Dissertation, University of Miami).
- Julien, P. C. (2001). *The Function of Non – Functional Harmony*. *Jazz Educators Journal*, 34(2), 52-56.
- Mckinney, E. B. (2008). *Maria Schneider's "HANG GLIDING": Dual Analyses for A Hybrid Musical Style*. (Unpublished Master's thesis, Duquesne University).



- Middagh, R. (2015). *The Development of Bob Brookmeyer's Compositional Style: A Comparative Study of Six Works for Jazz Ensemble*. (Unpublished Doctoral's Dissertation, University of Northern Colorado).
- Ramos, D. C. (2009). *Advanced Modal Jazz Harmony Applied to Twentieth Century Music Compositional Techniques in Jazz Style: A Pracycal Guide for Students*. (Unpublished Master's thesis, Stephen F. Austin State University).